


F

Ateliér Karlovy Vary – Vítězná 2012/26, 360 01 Karlovy Vary – Tel. 353 303 211, Fax 353 303 240, e–mail: mailbox@kv.pragoprojekt.cz			
Navrhl/vypracoval: Ing. Miriam BRXOVÁ podpis: _____	Zodpovědný projektant: Ing. Jan FRONĚK podpis: <i>Froněk</i>	Ředitel ateliéru Karlovy Vary Ing. Jan FRONĚK	Zhotovitel:  PRAGOPROJEKT, a.s., K Ryšánce 1668/16, 147 54 Praha 4
Technická kontrola: Ing. Radovan STANKOVEN podpis: <i>Stankoven</i>	Hlavní inženýr projektu: Ing. Miriam BRXOVÁ podpis: <i>Brxová</i>		

Kraj: KARLOVARSKÝ	Čís. zakázky:	15–137–2–000
Obec: NIVY	Čís. akce:	15–137
Objednatel: KSÚS KARLOVARSKÉHO KRAJE, p.o., CHEBSKÁ 282, 356 04 SOKOLOV	Datum:	05/2015
Akce: <b>III/220 6 MODERNIZACE SILNICE NIVY, EXTRAVILÁN</b>	Formát:	
	Měřítko:	
	Stupeň:	Souprava:
	<b>DSP/PDPS</b>	
Objekt: <b>DOKLADY</b>	Čís. přílohy:	<b>F.</b>

Akce: III/220 6 Modernizace silnice Nivy, extravilán  
Č. zak.: 15-137-2-000  
Stupeň: DSP/PDPS

#### **Seznam dokladů:**

- 1) **RWE Distribuční služby, s.r.o.**, zn. 5001076641 – Stanovisko k existenci energetici sítí – ze dne 02. 03. 2015
- 2) **O2 Czech Republic, a.s.**, č.j. 541677/15 – Vyjádření k existenci sítí – ze dne 02. 03. 2015
- 3) **ČEZ Distribuce, a.s.**, zn. 0100384841 – Sdělení o existenci energetického zařízení – ze dne 03. 03. 2015
- 4) **ČEZ ICT Services, a.s.**, - Sdělení o existenci komunikačního vedení – ze dne 03. 03. 2015
- 5) **T - MOBILE**, zn. E04436/15 – Stanovisko k existenci podzemních sítí – ze dne 03. 03. 2015
- 6) **VODAFONE Czech Republic, a.s.** – Vyjádření k existenci sítí – ze dne 09. 03. 2015
- 7) **Vodárny a kanalizace K. Vary, a.s.**, č.j. 2186/220/15/Ta– Vyjádření k existenci sítí – ze dne 19. 03. 2015
- 8) **Ministerstvo obrany ČR**, zn. 80303/2015-8201-OÚZ-PHA – Vyjádření k existenci sítí – ze dne 30. 03. 2015
- 9) **České Radiokomunikace, a.s.**, zn. UPTS/OS/114648/2015 – Vyjádření k existenci sítí - ze dne 30. 03. 2015
- 10) **Lesy ČR, s.p., lesní správa Horní Blatná** č.j. LCR230/000669/2015 – Vyjádření k návrhu PD – ze dne 28. 04. 2015
- 11) **Záznam** ze vstupního výrobního výboru vč. prezenční listiny – ze dne 23. 03. 2015
- 12) **Záznam** z jednání o návrhu řešení vč. prezenční listiny – ze dne 16. 04. 2015
- 13) **Záznam** z jednání o návrhu úpravy svahu sil. tělesa vč. prezenční listiny – ze dne 06. 05. 2015

PRAGOPROJEKT, a.s.  
Vítězná 116/44a  
36001 Karlovy Vary

naše značka  
5001076641

vyřizuje  
Jaroslav Kápička

datum  
02.03.2015

Věc:

**III/220 6 Modernizace silnice Nivy, extravilán**

K.ú. - p.č.: Nivy

Stavebník: PRAGOPROJEKT, a.s., Vítězná 116/44a, 36001 Karlovy Vary

Účel stanoviska: Existence sítí

RWE GasNet, s.r.o., jako provozovatel distribuční soustavy (PDS) a technické infrastruktury, zastoupený RWE Distribuční služby, s.r.o., vydává toto stanovisko:

V zájmovém území vyznačeném v příloze tohoto stanoviska, nejsou umístěna žádná provozovaná plynárenská zařízení ve vlastnictví nebo správě RWE GasNet, s.r.o.. Mohou se zde nacházet plynárenská zařízení jiných vlastníků či správců, případně i dlouhodobě nefunkční/neprovozovaná plynárenská zařízení bez dostupných informací o jejich poloze.

V rozsahu území vyznačeného v příloze souhlasíme s povolením stavby dle zákona 183/2006 Sb. ve znění pozdějších předpisů např. s vydáním územního rozhodnutí, zjednodušeným územním řízením, vydáním územního souhlasu, uzavřením veřejnoprávní smlouvy, ohlášením, stavebním povolením, veřejnoprávní smlouvou o provedení stavby nebo oznámením stavebního záměru s certifikátem autorizovaného inspektora. V případě uzavření veřejnoprávní smlouvy nebude RWE GasNet, s.r.o. ani RWE Distribuční služby, s.r.o., jako zmocněnec RWE GasNet, s.r.o., účastníkem územního ani stavebního řízení a nebudou uvedeni ve třetích osobách veřejnoprávní smlouvy.

Platí pouze pro území vyznačené v příloze tohoto stanoviska a to 24 měsíců ode dne jeho vydání.

Stanovisko bylo vygenerováno na základě vaší žádosti automaticky.

V případě dotčení pozemku v majetku RWE kontaktujte prosím RWE GasNet, s.r.o. Kontakt naleznete na adrese [www.rwe-distribuce.cz/cs/kontakti-system/](http://www.rwe-distribuce.cz/cs/kontakti-system/), činnost "Smluvní vztahy - pozemky a budovy plynárenských zařízení", případně na Zákaznické lince 840 11 33 55.

RWE Distribuční služby, s.r.o.

Plynárenská 499/1  
657 02 Brno  
T +420532221111  
F +420545578571  
E [info\\_ds@rwe.cz](mailto:info_ds@rwe.cz)  
I [www.rwe.cz](http://www.rwe.cz)  
IČ: 27935311  
DIČ: CZ27935311

Zapsán do obchodního rejstříku:  
Krajský soud v Brně  
oddíl C, vložka 57165  
26.07.2007

Bankovní spojení:  
ČSOB a.s.  
Číslo účtu: 17837923  
Kód banky: 0300

Za správnost a úplnost dokumentace předložené s žádostí včetně jejího souladu s platnými předpisy plně zodpovídá její zpracovatel. Stanovisko nenahrazuje případná další stanoviska k jiným částem stavby.

V případě další korespondence nebo jednání (např. změna stavby) uvádějte naši značku - 5001076641 a datum tohoto stanoviska. Kontakty jsou k dispozici na [www.rwe-ds.cz](http://www.rwe-ds.cz) nebo Zákaznická linka 840 11 33 55.

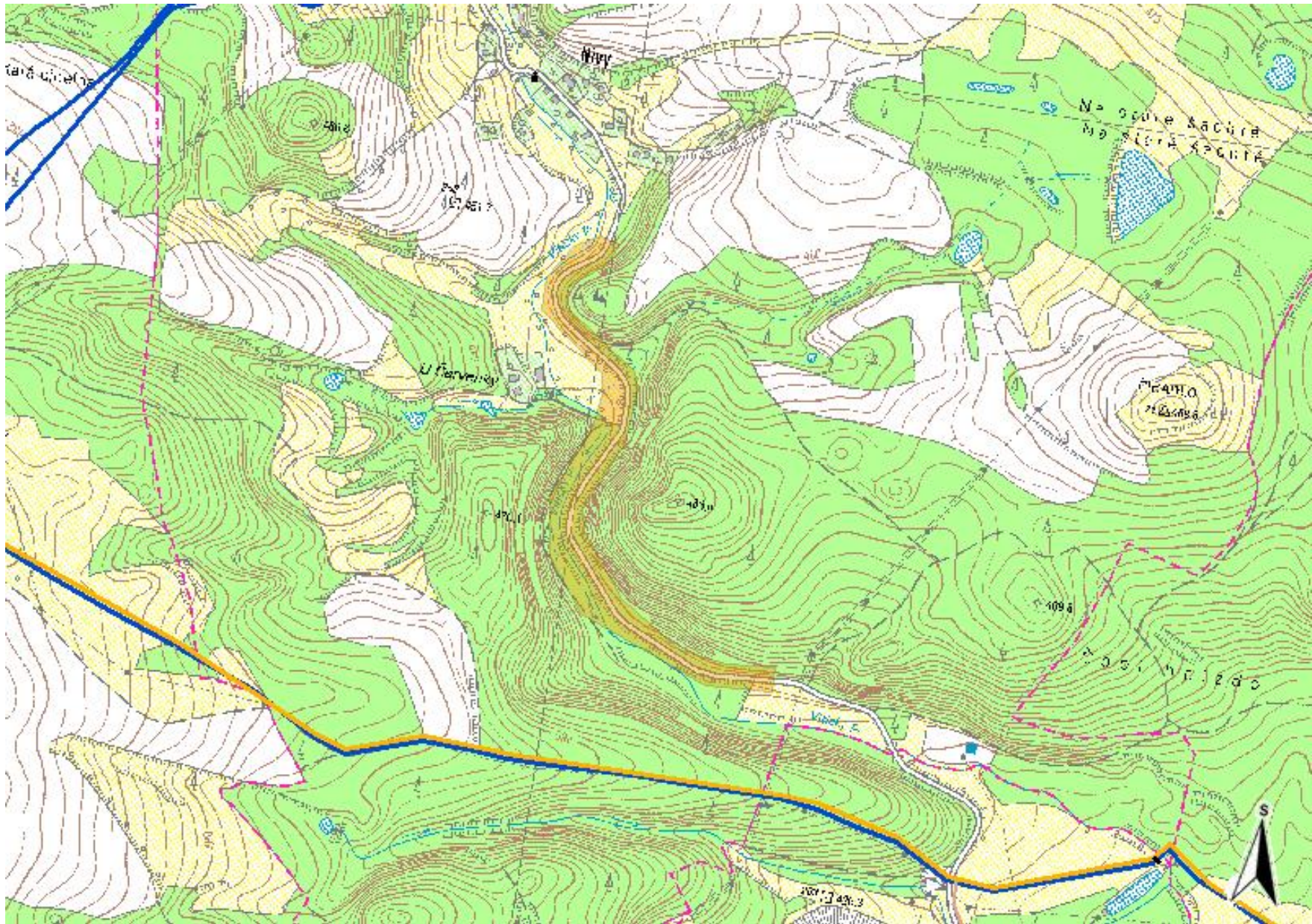


Jaroslav Kápička  
vedoucí zpracování externích požadavků  
odbor zpracování externích požadavků  
RWE Distribuční služby, s.r.o.

Přílohy: Orientační zakres plynárenského zařízení



Provozovatel DS: RWE GasNet, s.r.o.; Stavebník: PRAGOPROJEKT, a.s. , Vítězná 116/44a , 36001 Karlovy Vary. K.ú.: Nivy.



Legenda:

	linie plynovodu
	NNTL
	STL
	VTL
	WTL
	nefunkční
	výstavba
	regulační stanice
	ochranné zařízení
	kabel
	elektropřipojka
	kabel protikoroziční ochrany
	anodové uzemnění
	stanice katodové ochrany





**VYJÁDŘENÍ O EXISTENCI SÍTĚ ELEKTRONICKÝCH KOMUNIKACÍ  
A VŠEOBECNÉ PODMÍNKY OCHRANY SÍTĚ ELEKTRONICKÝCH KOMUNIKACÍ  
SPOLEČNOSTI O2 CZECH REPUBLIC A.S.**

vydané podle § 101 zákona č. 127/2005 Sb., o elektronických komunikacích a o změně některých souvisejících zákonů (zákon o elektronických komunikacích), ve znění pozdějších předpisů a § 161 zákona č. 183/2006 Sb., o územním plánování a stavebním řádu (stavební zákon) či dle dalších příslušných právních předpisů

**Číslo jednací: 541677/15**

**Číslo žádosti: 0115 312 904**

**Důvod vydání Vyjádření: Stavební řízení**

**Platnost tohoto Vyjádření končí dne: 2. 3. 2017.**

<b>Žadatel</b>	PRAGOPROJEKT, a.s.	
<b>Stavebník</b>	PRAGOPROJEKT, a.s.	
<b>Název akce</b>	II/2206 Modernizace silnice Nivy, extravilán	
<b>Zájmové území</b>	<b>Okres</b>	Karlovy Vary
	<b>Obec</b>	Děpoltovice
	<b>Kat. území / č. parcely</b>	Nivy

Žadatel shora označenou žádostí určil a vyznačil zájmové území, jakož i stanovil důvod pro vydání Vyjádření o existenci sítě elektronických komunikací a Všeobecných podmínek ochrany sítě elektronických komunikací společnosti O2 Czech Republic a.s. (dále jen *Vyjádření*).

Na základě určení a vyznačení zájmového území žadatelem a na základě stanovení důvodu pro vydání Vyjádření vydává společnost O2 Czech Republic a.s. následující *Vyjádření*. **Nedojde ke střetu** se sítí elektronických komunikací (dále jen *SEK*) společnosti *O2 Czech Republic a.s.*. Na žadatelem určeném a vyznačeném zájmovém území se nevyskytuje *SEK* společnosti *O2 Czech Republic a.s.*. Pokud se na žadatelem určeném a vyznačeném zájmovém území vyskytují budovy a jiné objekty, je žadatel srozuměn s tím, že v takových budovách a jiných objektech se mohou nacházet vnitřní komunikační rozvody, které jsou součástí *SEK* a mají stejnou právní ochranu jako *SEK*.

Stavebník, nebo jím pověřená třetí osoba, je povinen obrátit se na pracovníka společnosti *O2 Czech Republic a.s.* pověřeného ochranou sítě - **Rudolf Basler, tel.: 607 866 142, 377 143 049, e-mail: rudolf.basler@o2.cz** (dále jen *POS*) v každé situaci, kdy hrozí poškození vedení *SEK*, resp. kolize stavby se *SEK*.

(1) *Vyjádření* je platné pouze pro zájmové území určené a vyznačené žadatelem, jakož i pro důvod vydání *Vyjádření* stanovený žadatelem v žádosti.

*Vyjádření* pozbývá platnosti uplynutím doby platnosti v tomto *Vyjádření* uvedeně, změnou rozsahu zájmového území či změnou důvodu vydání *Vyjádření* uvedeného v žádosti, nesplněním povinnosti stavebníka dle bodu (2) tohoto *Vyjádření*, a nebo pokud se žadatel či stavebník bezprostředně před zahájením realizace stavby ve vyznačeném zájmovém území prokazatelně neujistí u společnosti O2 Czech Republic a.s. o tom, zda toto *Vyjádření* v době bezprostředně předcházející zahájení realizace stavby ve vyznačeném zájmovém území stále odpovídá skutečnosti, to vše v závislosti na tom, která ze skutečností rozhodná pro pozbytí platnosti tohoto *Vyjádření* nastane nejdříve.

(2) Bez ohledu na všechny shora v tomto *Vyjádření* uvedené skutečnosti je stavebník, nebo jím pověřená třetí osoba povinen řídit se Všeobecnými podmínkami ochrany *SEK* společnosti *O2 Czech Republic a.s.*, které jsou nedílnou součástí tohoto *Vyjádření*.

(3) Společnost *O2 Czech Republic a.s.* prohlašuje, že žadateli byly pro jím určené a vyznačené zájmové území poskytnuty veškeré, ke dni podání shora označené žádosti, dostupné informace o *SEK*.

(4) Žadateli převzetím tohoto *Vyjádření* vzniká povinnost poskytnuté informace a data užít pouze k účelu, pro který mu byla tato poskytnuta. Žadatel není oprávněn poskytnuté informace a data rozmnožovat, rozšiřovat, pronajímat, půjčovat či jinak užívat bez souhlasu společnosti *O2 Czech Republic a.s.*. V případě porušení těchto povinností vznikne žadateli odpovědnost vyplývající z platných právních předpisů, zejména předpisů práva autorského.



Číslo jednací: 541677/15

Číslo žádosti: 0115 312 904

V případě dotazů k *Vyjádření* lze kontaktovat společnost *O2 Czech Republic a.s.* na asistenční lince 14 111.

**Přílohami *Vyjádření* jsou:**

- Všeobecné podmínky ochrany *SEK* společnosti *O2 Czech Republic a.s.*
- Situační výkres (obsahuje zájmové území určené a vyznačené žadatelem a výřezy účelové mapy *SEK*)
- Informace k podmínkám napojení

*Vyjádření* vydala společnost *O2 Czech Republic a.s.* dne: 2. 3. 2015.



**Všeobecné podmínky ochrany SEK společnosti O2 Czech Republic a.s.****I. Obecná ustanovení**

1. Stavebník, nebo jím pověřená třetí osoba, je **povinen bez zbytečného odkladu poté, kdy zjistil, že jeho záměr**, pro který podal shora označenou žádost, **je v kolizi se SEK a nebo zasahuje do ochranného pásma SEK, nejpozději však před počátkem zpracování projektové dokumentace stavby**, která koliduje se SEK a nebo zasahuje do ochranného pásma SEK, **vyzvat společnost O2 Czech Republic a.s. ke stanovení konkrétních podmínek ochrany SEK a k přeložení SEK**, a to prostřednictvím POS.

2. **Nastane-li skutečnost uvedená v bodu 1., zajistí přeložení SEK její vlastník, společnost O2 Czech Republic a.s.. Pro účely přeložení SEK je stavebník povinen uzavřít se společností O2 Czech Republic a.s. Smlouvu o realizaci překládky SEK.**

3. Stavebník, nebo jím pověřená třetí osoba, je povinen při provádění jakýchkoliv činností, zejména stavebních nebo jiných prací, při odstraňování havárií a projektování staveb, řídit se platnými právními předpisy, technickými a odbornými normami (včetně doporučených), správnou praxí v oboru stavebnictví a technologickými postupy a učinit veškerá opatření nezbytná k tomu, aby nedošlo k poškození nebo ohrožení SEK ve vlastnictví společnosti O2 Czech Republic a.s. a je výslovně srozuměn s tím, že SEK je součástí veřejné komunikační sítě, je zajišťována ve veřejném zájmu a je chráněna právními předpisy. Ochranné pásmo podzemního komunikačního vedení činí 1,5 m po stranách krajního vedení.

4. Při projektování výstavby, rekonstrukce či přeložky vedení a zařízení silových elektrických sítí, elektrických trakcí vlaků a tramvají je stavebník, nebo jím pověřená třetí osoba, povinen před zahájením řízení na správním úřadě kontaktovat pracovníka POS ve věci posouzení nebezpečných a rušivých vlivů. Obdobně je stavebník nebo jím pověřený subjekt povinen postupovat při projektování výstavby, rekonstrukce či přeložky produktovodů s katodovou ochranou.

5. Stavebník, nebo jím pověřená třetí osoba, je povinen každé poškození či krádež SEK neprodleně od okamžiku zjištění takové skutečnosti, oznámit POS nebo poruchové službě společnosti O2 Czech Republic a.s., telefonní číslo 800 184 084, pro oblast Praha lze užít telefonní číslo 241 400 500.

6. Bude-li žadatel na společnosti O2 Czech Republic a.s. požadovat, aby se jako účastník správního řízení, pro jehož účely bylo toto Vyjádření vydáno, vzdala práva na odvolání proti rozhodnutí vydanému ve správním řízení, pro jehož účely bylo toto Vyjádření vydáno, je povinen kontaktovat POS.

**II. Součinnost stavebníka při činnostech v blízkosti SEK**

1. Při jakékoliv činnosti v blízkosti vedení SEK je stavebník, nebo jím pověřená třetí osoba, povinen respektovat ochranné pásmo SEK tak, aby nedošlo k poškození nebo zamezení přístupu k SEK.

2. Na trasách podzemního vedení sítě elektronických komunikací (dále jen PVSEK) do vzdálenosti 1,5 m od krajního vedení trasy nesmí stavebník, nebo jím pověřená třetí osoba, provádět žádné terénní úpravy. Nad trasami SEK musí nechat volný prostor.

3. Stavebník, nebo jím pověřená třetí osoba, není oprávněn na trase PVSEK (včetně ochranného pásma) jakkoliv měnit niveletu terénu, vysazovat trvalé porosty ani měnit rozsah a konstrukci zpevněných ploch (např. komunikací, parkovišť, vjezdů aj.).

4. Stavebník, nebo jím pověřená třetí osoba, je povinen výkopové práce v blízkosti sloupů nadzemního vedení sítě elektronických komunikací (dále jen NVSEK) provádět v takové vzdálenosti, aby nedošlo k narušení jejich stability, to vše za dodržení platných právních předpisů, technických a odborných norem (včetně doporučených), správné praxi v oboru stavebnictví a technologických postupů.

5. Při přepravě vysokého nákladu nebo mechanizace pod trasou NVSEK je stavebník, nebo jím pověřená třetí osoba, povinen respektovat výšku vedení nad zemí, případně potřebnou změnu výšky vedení projednat s POS.





Příloha k Vyjádření č.j.: 541677/15

Číslo žádosti: 0115 312 904

6. Stavebník, nebo jím pověřená třetí osoba, je povinen manipulační a skladové plochy zřizovat v takové vzdálenosti od *NVSEK*, aby činnosti na/v manipulačních a skladových plochách nemohly být vykonávány ve vzdálenost menší než 1m od *NVSEK*.

7. Stavebník, nebo jím pověřená třetí osoba, není oprávněn užívat, přemísťovat a odstraňovat technologické, ochranné a pomocné prvky *SEK*.

### **III. Práce v objektech a odstraňování objektů**

1. Při provádění činností v budovách a jiných objektech je stavebník, nebo jím pověřená třetí osoba, povinen v souladu s právními předpisy, technickými a odbornými normami (včetně doporučených), správnou praxí v oboru stavebnictví a technologickými postupy provést mimo jiné průzkum vnějších i vnitřních vedení *SEK* na omítce i pod ní.



## Informace k podmínkám napojení

Společnost *O2 Czech Republic a.s.*, jako vlastník technické infrastruktury, Vám poskytuje dle ustanovení § 161 odst. 1 zákona č. 183/2006 Sb., o územním plánování a stavebním řádu (dále jen stavební zákon) současně s vydáním *Vyjádření* následující informace o podmínkách včasného napojení stavby (objektu) k *SEK* u níž je zájem o služby elektronických komunikací (internet, televize, hlas...).

**Pro urychlení a usnadnění napojení Vašeho objektu k *SEK* a následnému zprovoznění požadovaných služeb společnosti *O2 Czech Republic a.s.*, kontaktujte, prosím, naše pracoviště Plánování a výstavba sítí, které bude koordinátorem napojení objektu k *SEK*. Podmínkou napojení objektu na *SEK* je splnění technických, ekonomických a správních podmínek napojení v dané lokalitě. Kontaktním pracovníkem pro řešení napojení Vašeho objektu k *SEK* je Dufek Jiří, Železniční 855 Karlovy Vary, tel: +420 37 714 3035.**

### Další užitečné informace:

- V rámci přípravy stavby podejte žádost o vydání územního rozhodnutí, a to včetně výstavby přípojky k *SEK*. V žádosti o vydání územního rozhodnutí je vhodné tuto trasu označit jako stavební objekt - "SO II/2206 Modernizace silnice Nivy, extravilán trasa SEK O2 Czech Republic a.s." Trasu kabelu *SEK* a místo napojení na stávající síť společnosti *O2 Czech Republic a.s.* konzultujte s výše uvedeným kontaktním pracovníkem. Pokud jste již žádost o vydání územního rozhodnutí podali, případně územní rozhodnutí bylo již vydáno bez trasy *SEK*, požádejte o změnu územního rozhodnutí u nové trasy *SEK* nutné pro napojení požadovaných objektů (projednání žádosti o změnu územního rozhodnutí se provádí pouze v rozsahu této změny).
- Dovolujeme si Vás požádat, abyste informovali výše uvedeného kontaktního pracovníka naší společnosti o nabytí právní moci územního rozhodnutí vydaného na stavbu a přípojku vedení *SEK*. V případě potřeby s Vámi společnost *O2 Czech Republic a.s.*, uzavře smlouvu o postoupení práv a povinností vyplývajících z územního rozhodnutí pro výstavbu přípojky vedení *SEK*.
- Na základě našich zkušeností je výhodné v rámci výstavby objektu provést přípravu pro následné vybudování vnitřních komunikačních rozvodů (např. trubkováním ve zdivu) nebo vybudovat vlastní komunikační rozvody s možností napojení k *SEK*. Dodatečně budované vnitřní rozvody mohou narušit estetický vzhled vybudovaného objektu.
- Dovolujeme si Vás také upozornit na současné právní aspekty plynoucí ze stavebního zákona a vyhlášky č. 137/1998 Sb., o obecných technických požadavcích na výstavbu. Stavba dle ustanovení § 45 odst. 5 této vyhlášky musí umožňovat vstup silnoproudých a komunikačních kabelů do budovy, umístění rozvodných skříní a provedení vnitřních silnoproudých a komunikačních rozvodů až ke koncovým bodům sítí. Vnitřní elektrické rozvody silnoproudé a komunikační musí splňovat požadavky na zabezpečení proti zneužití.
- Společnost *O2 Czech Republic a.s.* Vám nabízí předání typového projektu pro realizaci vnitřních rozvodů, koncového bodu sítě a řešení vstupu vedení *SEK* ke koncovému bodu sítě. V případě zájmu o uvedené typové řešení kontaktujte, prosím, výše uvedeného kontaktního pracovníka.
- Pokud uvažujete o odprodeji Vámi budované sítě společnosti *O2 Czech Republic a.s.* (vztahuje se k síti větších územních celků jako jsou průmyslové zóny, obytné soubory atp.), dovolujeme si Vás upozornit na nezbytnost uzavření smlouvy o smlouvě budoucí kupní ještě před zahájením realizace. Smlouva o smlouvě budoucí kupní bude upravovat především realizační, cenové a platební podmínky budované sítě a také problematiku věcných břemen k dotčeným nemovitostem. Na základě smlouvy o smlouvě budoucí kupní bude následně uzavřena vlastní kupní smlouva. Zpracování projektové dokumentace Vámi budované sítě konzultujte, prosím, s výše uvedeným kontaktním pracovníkem, který pro Vás zajistí nutnou konzultaci technických řešení s odbornými útvary společnosti *O2 Czech Republic a.s.*

Aktuální nabídku služeb naší společnosti naleznete na letácích v prodejnách společnosti *O2 Czech Republic a.s.*, na telefonní lince 800 02 02 02 nebo na internetových stránkách společnosti [www.o2.cz](http://www.o2.cz).

Děkujeme za zájem o naše služby a za Vaši budoucí spolupráci při budování sítě a zprovoznění služeb elektronických komunikací ve Vašem objektu.



ŽADATEL  
PRAGOPROJEKT, a.s.

NAŠE ZNAČKA  
0100384841

VYKLUKÁ / LINKA  
840 840 840

VYDÁNÉ DNE  
03.03.2015

## Sdělení o existenci energetického zařízení v majetku společnosti EZ Distribuce, a. s., pro akci:

### III/2206 Modernizace silnice Nivy, extravilán

Vážený zákazníku,

dovolujeme si reagovat na Vaši žádost číslo 0100384841 ze dne 03.03.2015 o sdělení o existenci energetického zařízení. V majetku společnosti EZ Distribuce, a. s., se na Vámi uvedeném zájmovém území nachází nebo zasahuje ochranným pásmem energetického zařízení typu:

#### NADZEMNÍ SÍŤ

Energetické zařízení je chráněno ochranným pásmem podle § 46 zákona č. 458/2000 Sb. (energetický zákon) v platném znění. Přibližný průběh tras zasíláme v příloze, přičemž v trase kabelového vedení může být uloženo několik kabelů.

V případě, že uvažovaná akce neboinnost zasáhne do ochranného pásma nadzemních vedení nebo trafostanic, popřípadě po vytyčení zjistíte, že zasahuje do ochranného pásma podzemních vedení, je nutné písemně požádat o souhlas sinností v ochranném pásmu (formulář je k dispozici na [www.cezdistribuce.cz](http://www.cezdistribuce.cz) v části Formulář /inností v ochranných pásmech, kontaktní údaje pro podání Vaší žádosti naleznete v zápatí). Jestliže uvažovaná akce vyvolá potřebu dílčí změny trasy vedení nebo přemístění některých prvků energetického zařízení, je nutné včas požádat o přeložku zařízení podle § 47 zákona č. 458/2000 Sb. v platném znění.

Upozorujeme Vás rovněž, že v zájmovém území se může nacházet energetické zařízení, které není v majetku společnosti EZ Distribuce, a. s.

V případě existence podzemních energetických zařízení je povinností stavebníka před započetím zemních prací trináct dní předem požádat o vytyčení prostřednictvím Zákaznické linky 840 840 840.

Pokud dojde k obnažení kabelového vedení nebo k poškození energetického zařízení, kontaktujte, prosím, naši Poruchovou linku 840 850 860, která je Vám k dispozici 24 hodin denně, 7 dní v týdnu.

Toto sdělení je platné 6 měsíců od 03.03.2015 a je jedním z podkladů pro zpracování projektové dokumentace, pokud je taková dokumentace zpracovávána. Nenahrazuje však vyjádření Provozovatele distribuční soustavy k projektové dokumentaci pro územní nebo stavební zařízení, k připojení nového odběru, zdroje elektrické energie nebo k navýšení rezervovaného výkonu a výkonu a mimo havárií ani souhlas sinností v ochranném pásmu.

S pozdravem

z pověření DA/94/0023/2012  
Ing. Zbyněk Businský,  
vedoucí odboru Správa dat o sítí,  
EZ Distribuce, a. s.

#### Přílohy

1. Situace a výkres zájmového území
2. Podmínky pro prováděníinností v ochranných pásmech energetických zařízení



SKUPINA ČEZ – GENERÁLNÍ PARTNER ČESKÉHO OLYMPIJSKÉHO TÝMU 2001–2016

EZ Distribuce, a. s.

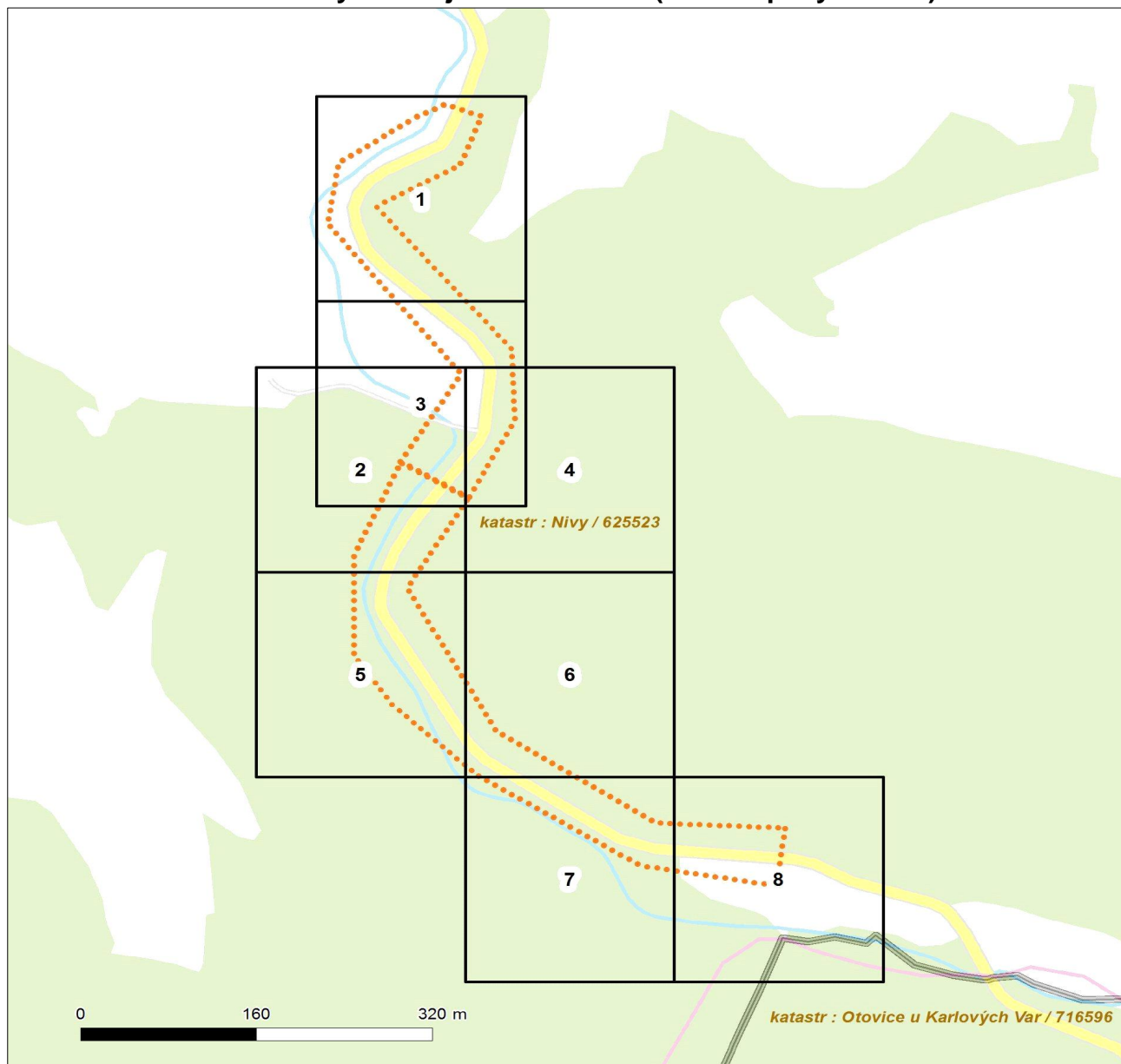
Diagonální IV-Podmokly, Teplická 874/8, PS 405 02 | IČ: 24729035, DIČ: CZ24729035 |  
tel. zákaznické služby: 840 840 840, fax: +420 371 102 008, tel. poruchové služby: 840 850 860  
e-mail: [info@cezdistribuce.cz](mailto:info@cezdistribuce.cz), [www.cezdistribuce.cz](http://www.cezdistribuce.cz) | bank. spoj.: KB Praha 35-4544580267/0100  
zapsaná v obchodním rejstříku vedeném u Krajského soudu v Ústí nad Labem, oddíl B, vložka 2145  
Zasílací adresa pro zákazníky: Guldenerova 2577/19, PS 303 03, Plzeň



Platí pouze se sdělením číslo 0100384841.

Zakreslené polohy zařízení v příloze jsou pouze informativní.

### Situace výkres zájmového území (klad mapových listů)



#### LEGENDA

- Podzemní vedení NN do 1kV
- - - Nadzemní vedení NN do 1kV
- Podzemní vedení VN do 35 kV
- - - Nadzemní vedení VN do 35 kV
- Podzemní vedení VVN 110kV
- Nadzemní vedení VVN 110kV
- NN přívod odběratele
- Cizí energetické vedení
- Zájmové území

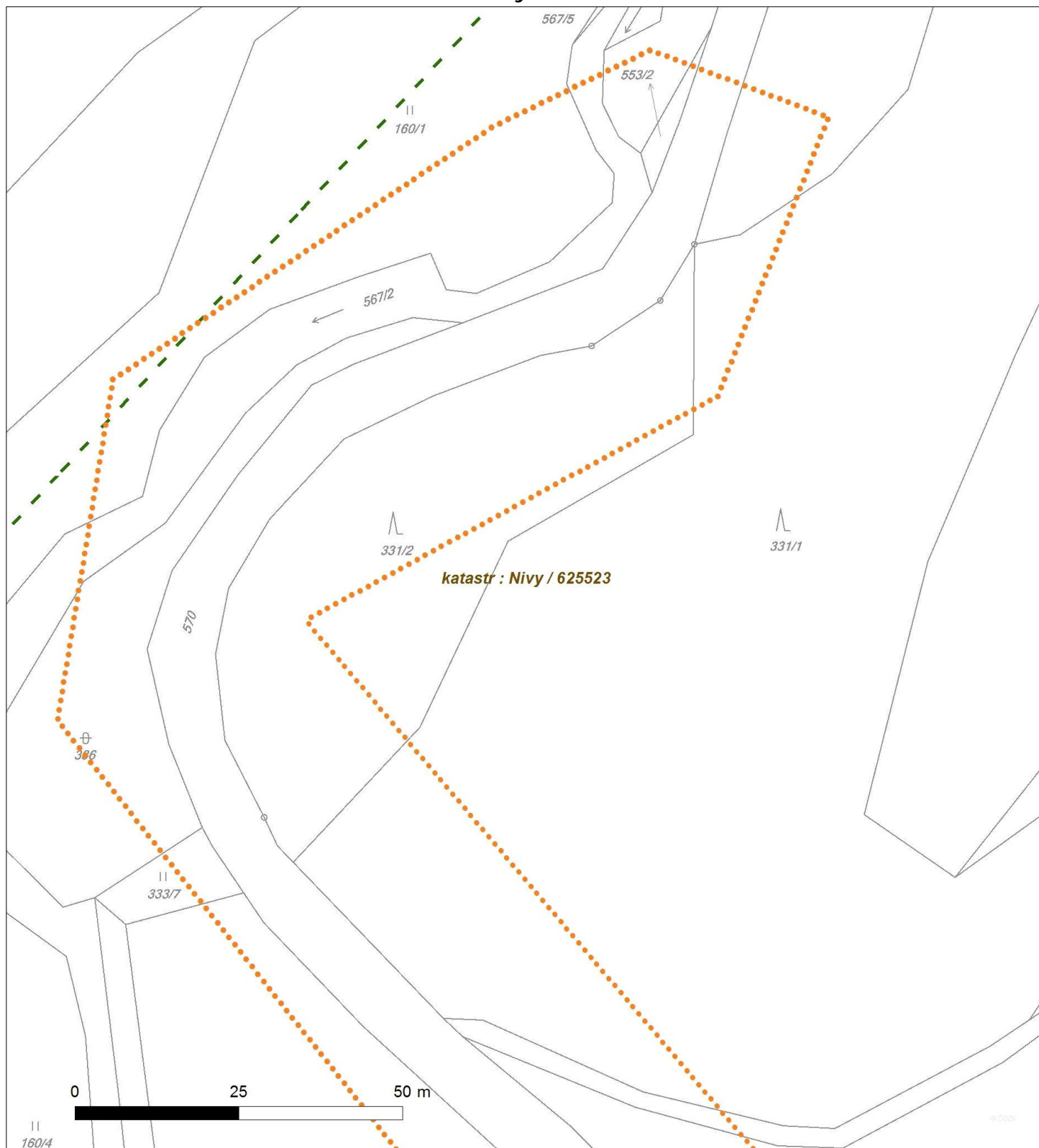
- (TS) Stanice do 52 kV - stožárová
- (TS) Stanice do 52 kV - zděná
- TR Transformovna (nad 52 kV)
- Probíhající investice ČEZ Distribuce
- (TS) Stanice ČEZ Distribuce ve výstavbě
- Zařízení ČEZ Distribuce ve výstavbě
- Hranice katastrálního území



Platí pouze se sdělením číslo 0100384841.

Zakreslené polohy zařízení v příloze jsou pouze informativní.

### Situční výkres - list 1



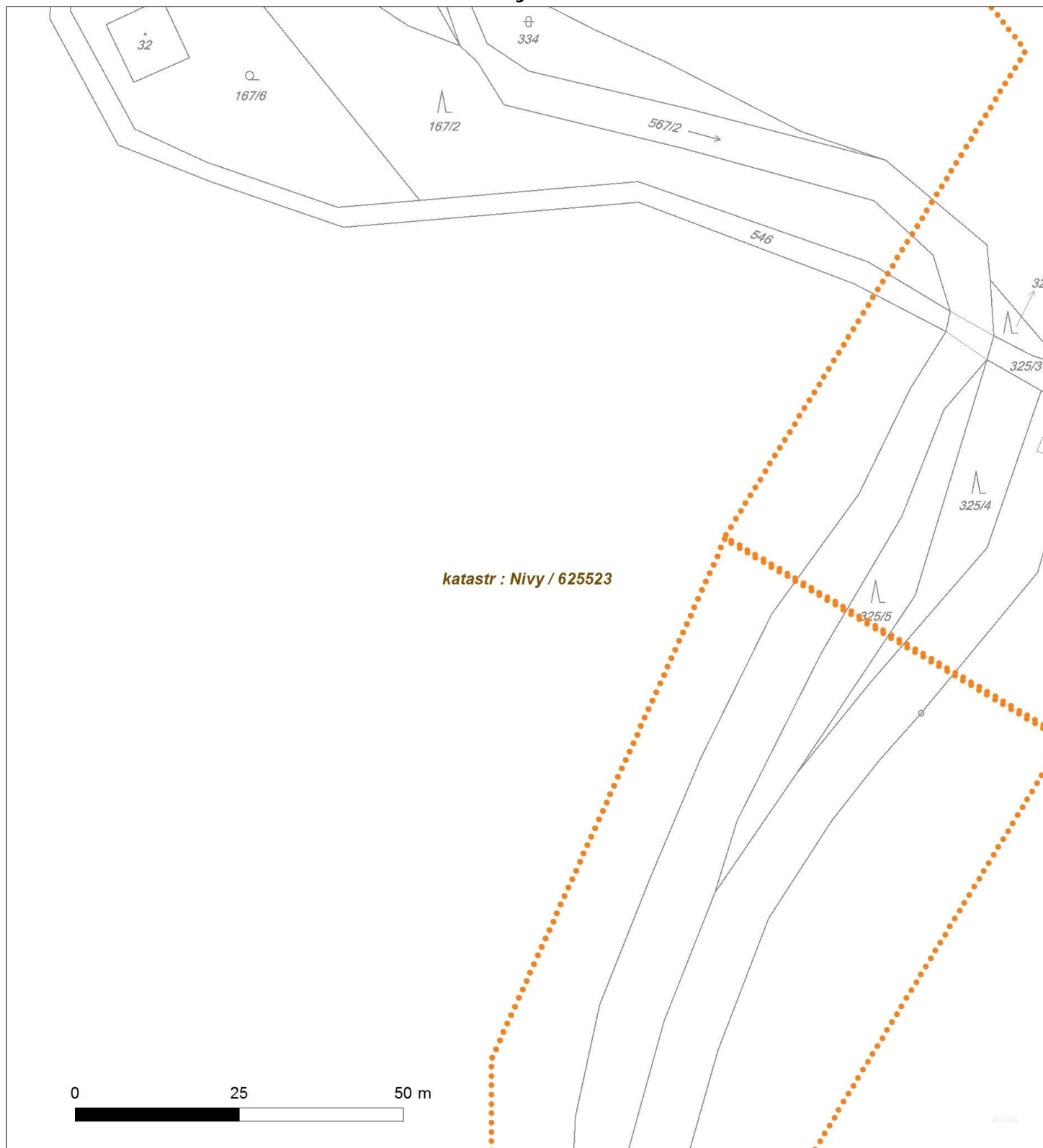




Platí pouze se sdělením číslo 0100384841.

Zakreslené polohy zařízení v příloze jsou pouze informativní.

## Situční výkres - list 2

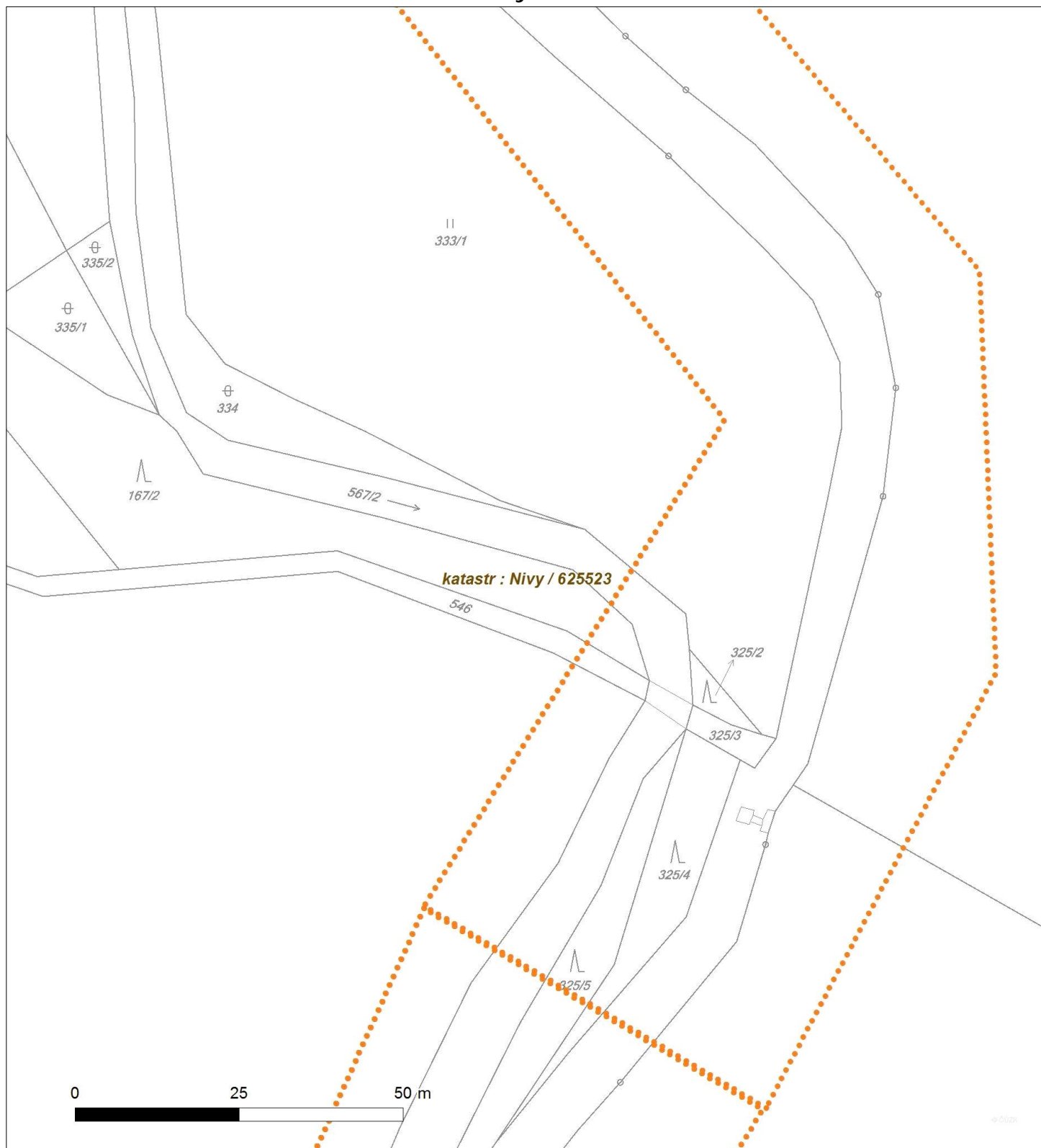




Platí pouze se sdělením číslo 0100384841.

Zakreslené polohy zařízení v ploše jsou pouze informativní.

### Situční výkres - list 3

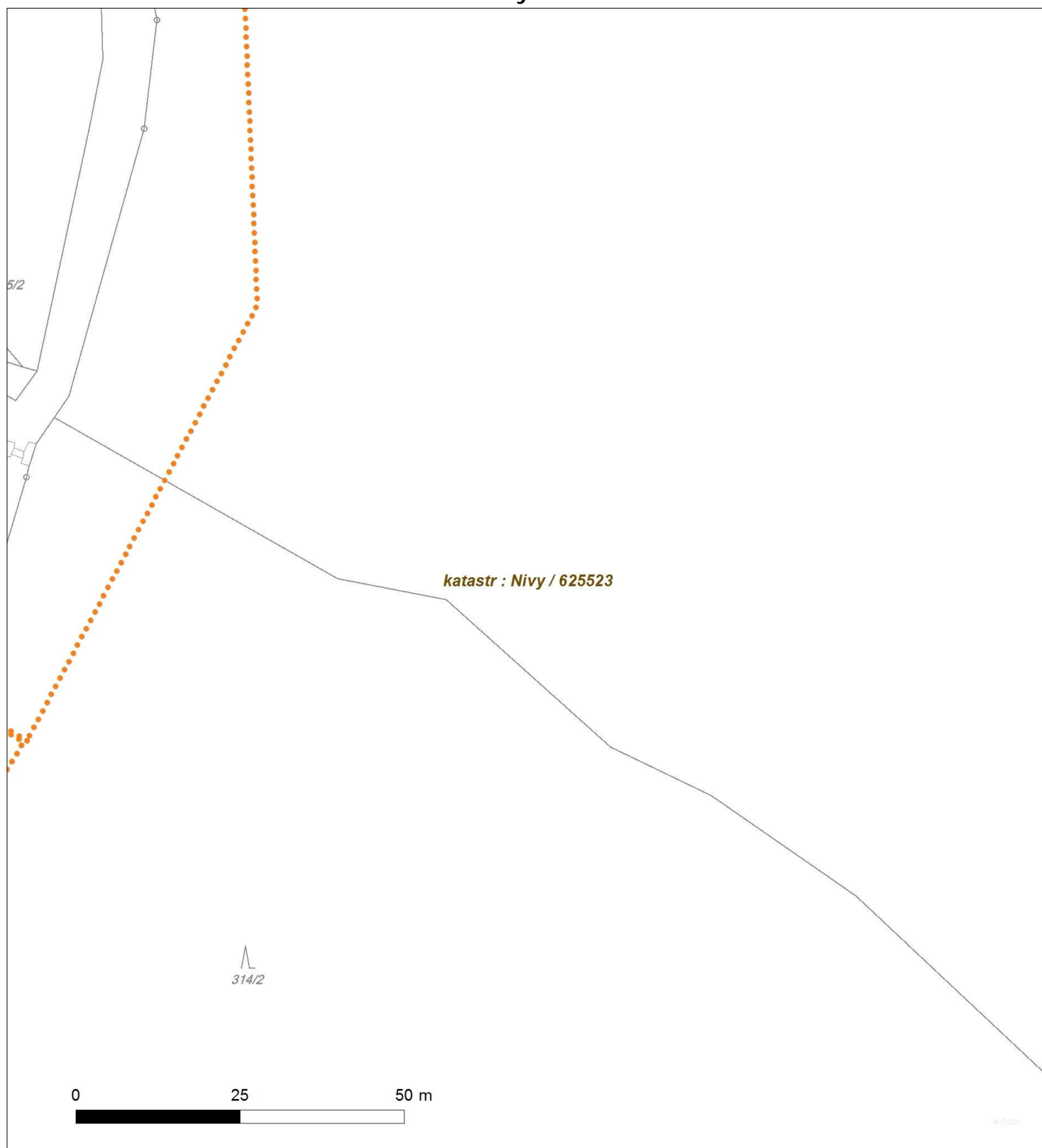




Platí pouze se sdělením číslo 0100384841.

Zakreslené polohy zařízení v příloze jsou pouze informativní.

### Situční výkres - list 4

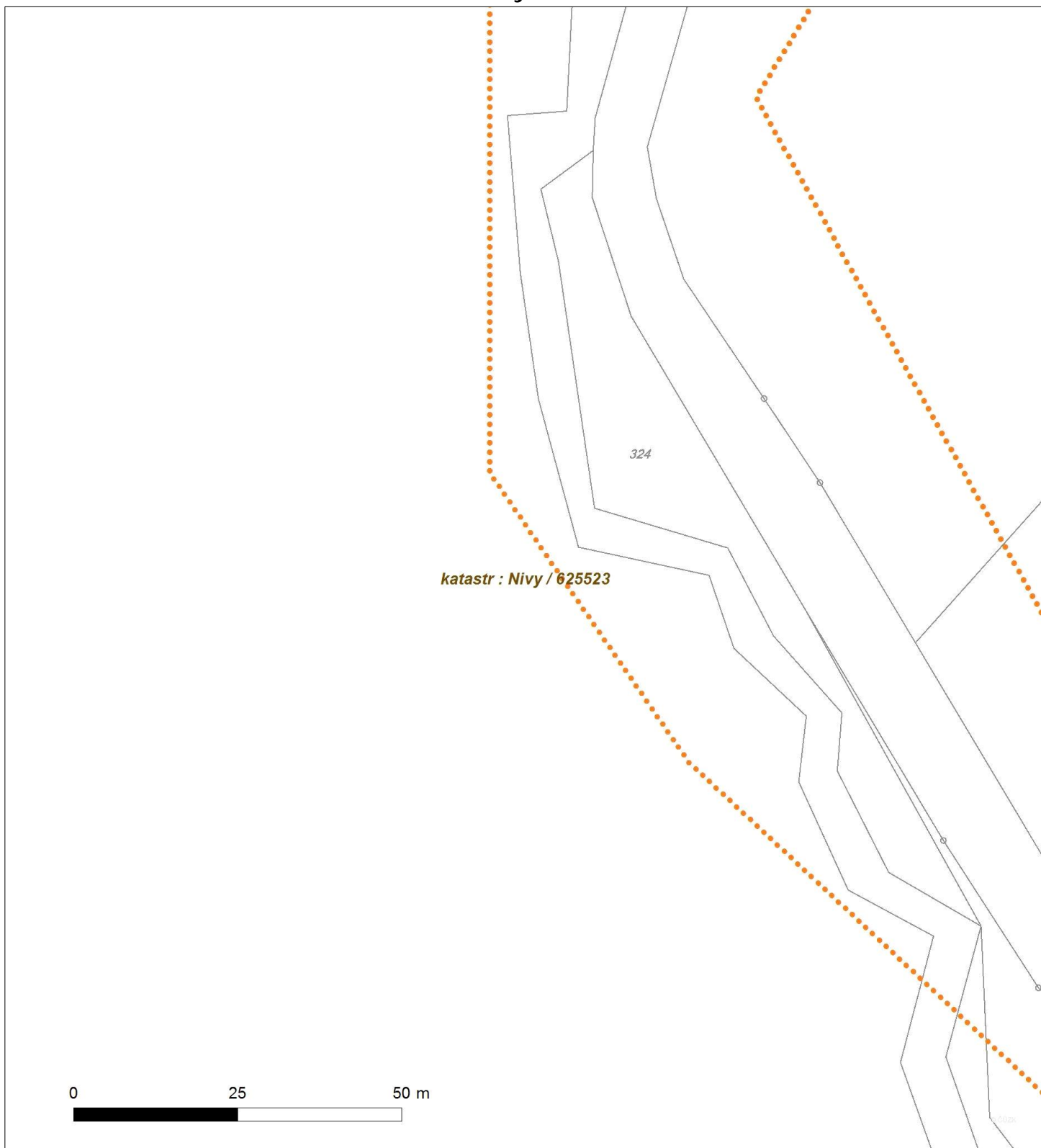




Platí pouze se sdělením číslo 0100384841.

Zakreslené polohy zařízení v příloze jsou pouze informativní.

### Situční výkres - list 5



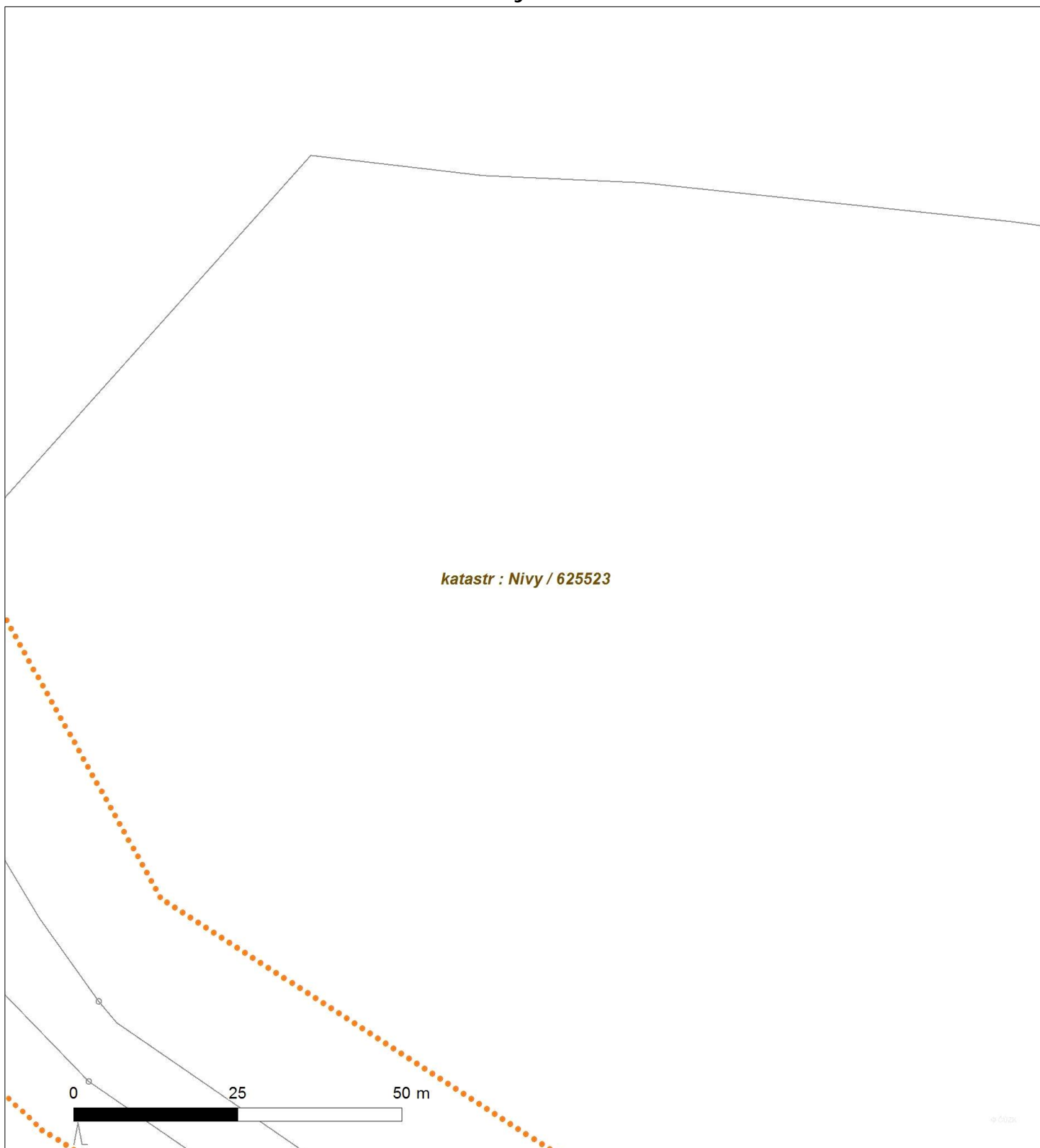


Platí pouze se sdělením číslo 0100384841.

Zakreslené polohy zařazení v ploše jsou pouze informativní.

## Situční výkres - list 6

*katastr : Nivy / 625523*



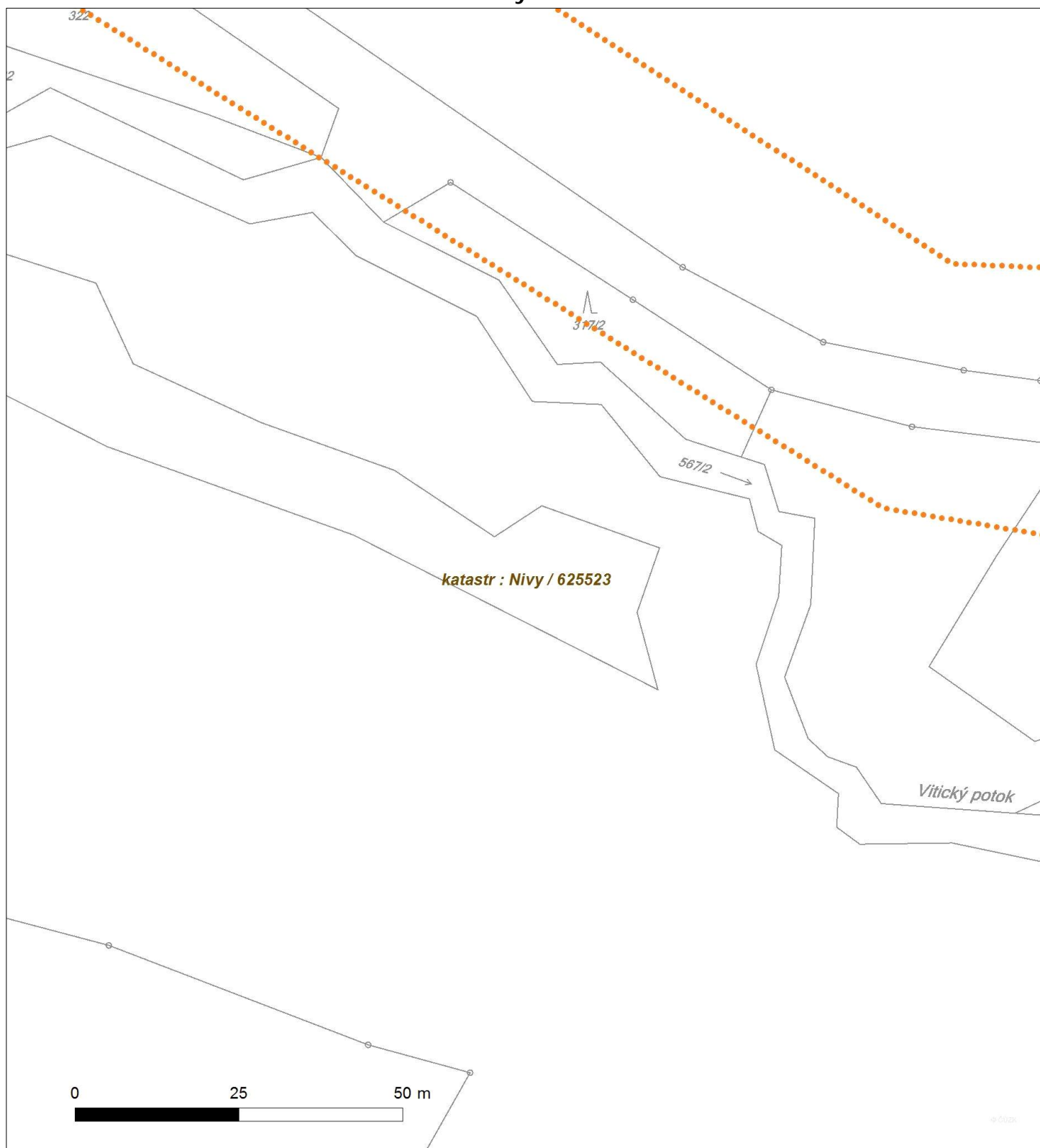




Platí pouze se sdělením číslo 0100384841.

Zakreslené polohy zařízení v příloze jsou pouze informativní.

### Situční výkres - list 7

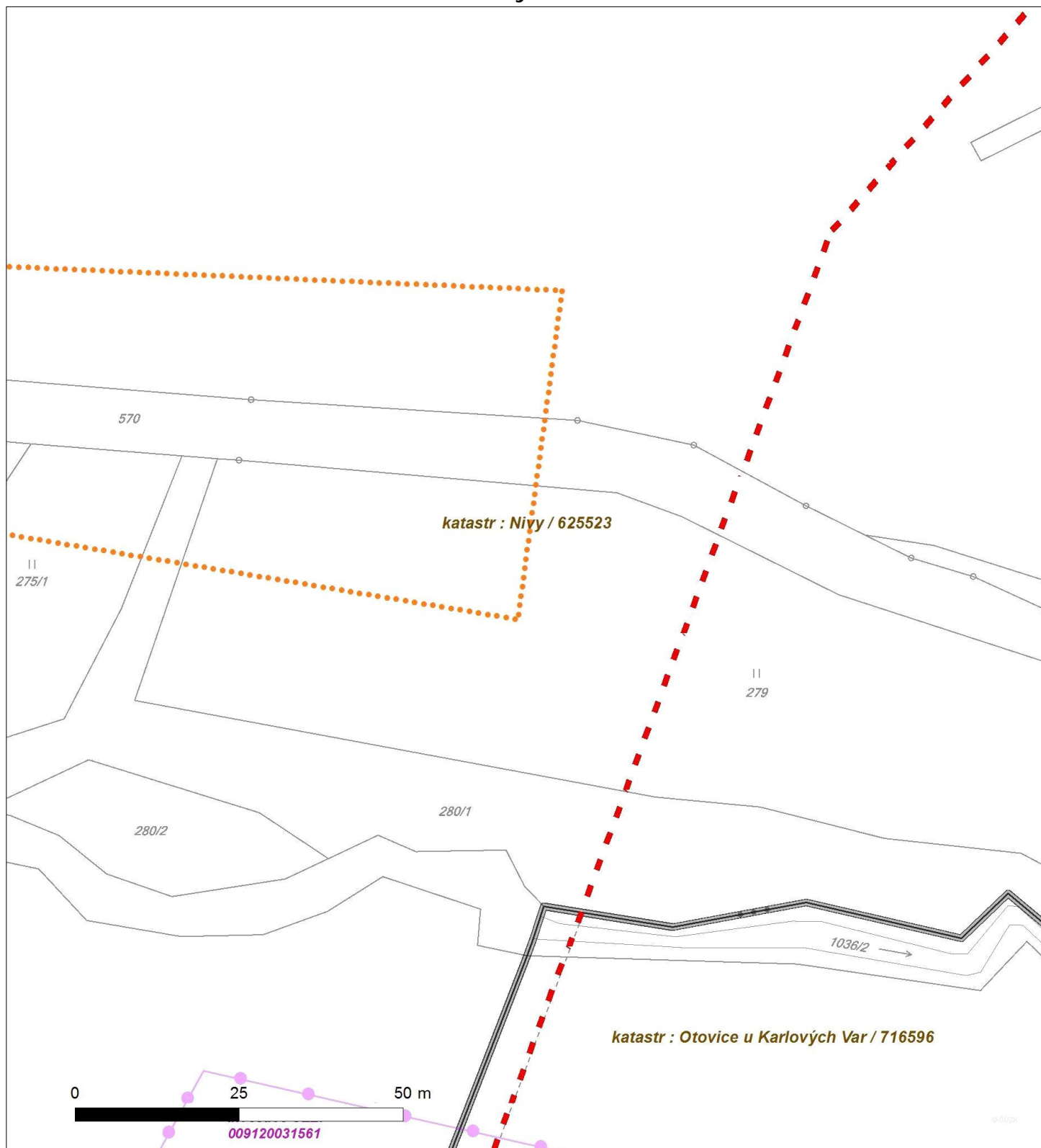




Platí pouze se sdělením číslo 0100384841.

Zakreslené polohy zařízení v příloze jsou pouze informativní.

### Situční výkres - list 8





---

ŽADATEL  
PRAGOPROJEKT, a.s.

---

NAŠE ZNAČKA  
0200290886

VYDÍLUJE / LINKA  
EZ ICT Services, a. s.

VYDÍLENO DNE  
03.03.2015

---

Pro: **Stavební řízení**

**Sdílění o existenci komunikačního vedení společnosti EZ ICT Services, a. s., pro akci:**

**III/2206 Modernizace silnice Nivy, extravilán**

Vážený zákazníku,  
dovolujeme si reagovat na Vaši žádost, která se týkala sdílění o existenci komunikačního vedení. Na Vámi uvedeném zájmovém území se nenachází komunikační vedení v majetku EZ ICT Services, a. s.

Tímto sdílěním dáváme souhlas s územním řízením, stavebním řízením a se zjednodušeným územním řízením pro výše uvedenou stavbu.

Toto sdílění je platné 1 rok od 03.03.2015.

S pozdravem

Martin Šklíba  
EZ ICT Services, a. s.

**Přílohy**

Situace výkres zájmového území



SKUPINA ČEZ – GENERÁLNÍ PARTNER ČESKÉHO OLYMPIJSKÉHO TÝMU 2001–2016

**EZ ICT Services, a. s.**

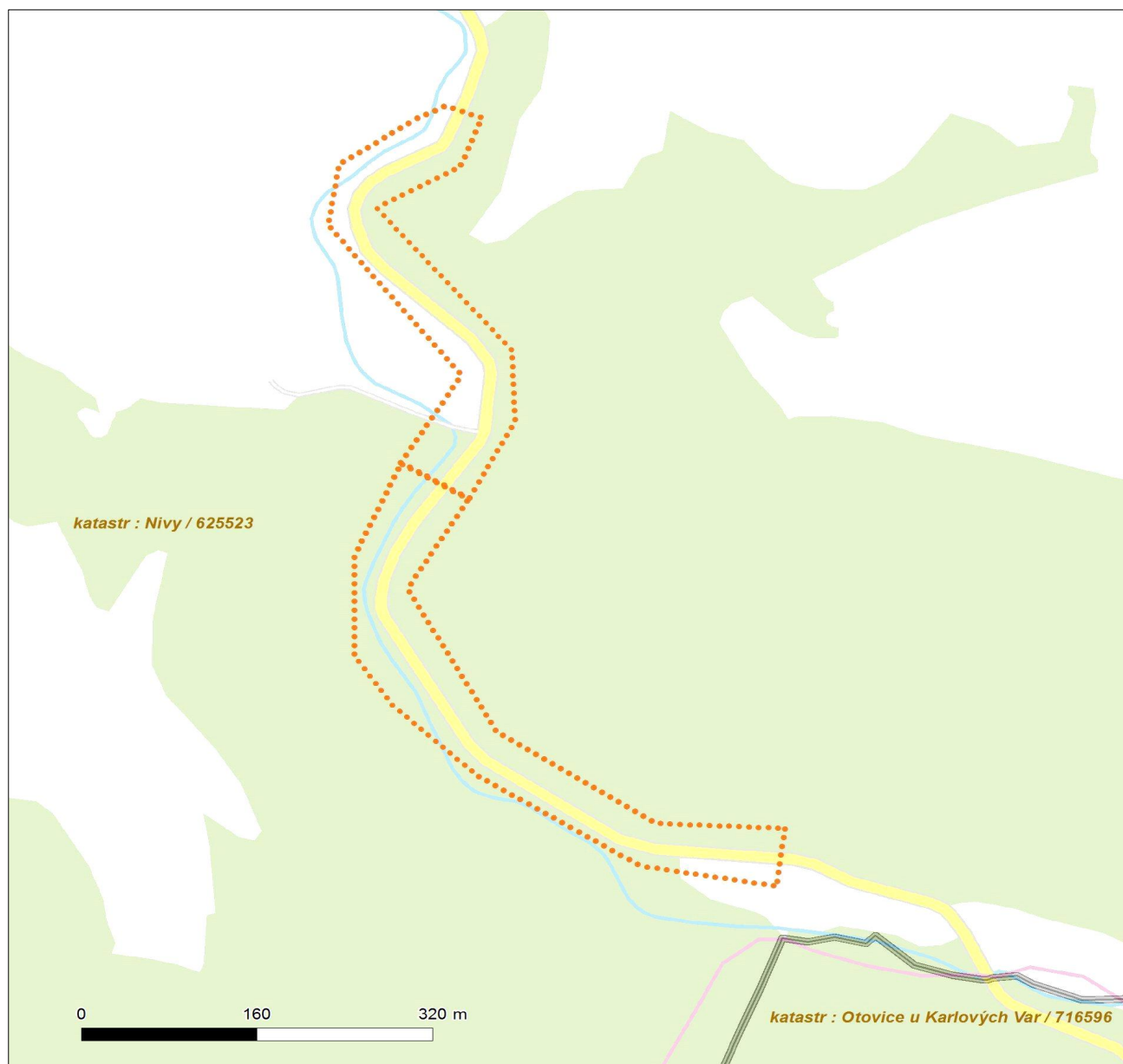
Praha 4, Duhová 1531/3, PS 140 53 | tel.: 841 842 843, fax: 211 046 250, e-mail: servicedesk@cez.cz,  
www.cez.cz | IČ: 26470411, DIČ: CZ26470411 | zapsaná v obchodním rejstříku vedeném Městským  
soudem v Praze, oddíl B, vložka 7309 | zaslací adresa pro zákazníky: Praha 4, Duhová 1444/2,  
PS 140 53



Platí pouze se sdělením číslo 0200290886.

Zakreslené polohy zařízení v příloze jsou pouze informativní.

### Situace výkres zájmového území



#### LEGENDA

- |           |                           |             |                             |
|-----------|---------------------------|-------------|-----------------------------|
| ■ ■ ■ ■ ■ | Nadzemní optické vedení   | ■ ■ ■ ■ ■   | Radioreléový spoj vzduch    |
| — — — — — | Podzemní optické vedení   | ● ● ● ● ●   | Zájmové území               |
| - - - - - | Nadzemní metalické vedení | == == == == | Hranice katastrálního území |
| — — — — — | Podzemní metalické vedení |             |                             |

**T-Mobile Czech Republic a.s.**  
Tomíčková 2144/1  
149 00 Praha 4

**Vyřizuje:**

Vyřizuje: Tým Ochrany sítí  
e-mail: [ochranasiti@t-mobile.cz](mailto:ochranasiti@t-mobile.cz)

PRAGOPROJEKT, a.s.  
Adéla Barošová  
Vítězná 2012/26  
360 01 Karlovy Vary

Naše značka: E04436/15

V Praze dne 3.3.2015

**Věc: Stanovisko k žádosti o vyjádření k existenci sítě elektronických komunikací**

Vaše žádost: **III/220 6 Modernizace silnice Nivy, extravilán**  
ze dne: **3.3.2015**

Na základě předložených projektových podkladů dáváme **souhlasné stanovisko k vydání Územního souhlasu / rozhodnutí (Stavebního povolení)** a následně **souhlas s realizací stavby**. Dle předložených dokladů nedojde ke kolizi s technickou infrastrukturou společnosti **T-Mobile Czech Republic a.s.**

Toto stanovisko má platnost 1 rok.

S pozdravem

**T-Mobile**  
T-Mobile Czech Republic a.s.  
Tomíčková 2144/1  
149 00 Praha 4  
IČ 649 49 681, DIČ CZ64949681

.....  
Oddělení Ochrany sítě  
T-Mobile Czech Republic a.s.  
Tomíčková 2144/1,  
149 00 Praha 4

**Přílohy:**

- Rekapitulace žádosti o vyjádření
- Situační plán



## **Příloha - Rekapitulace žádosti o vyjádření k existenci sítě elektronických komunikací**

Číslo žádosti: **E04436/15**  
Název stavby /akce: **III/220 6 Modernizace silnice Nivy, extravilán**  
Datum podání žádosti: **3.3.2015**  
Důvod žádosti: **Stavební řízení**  
Popis jiného důvodu žádosti:  
Výška nad terénem (metry): **0**  
Poznámka: **prosím o zaslání dgn souborů**

### **Žadatel**

Firma / organizace: **PRAGOPROJEKT, a.s.**  
IČ **45272387**  
DIČ **CZ45272387**  
Kontaktní osoba: **Adéla Barošová**  
Adresa: **Vítězná 2012/26**  
Město / obec: **Karlovy Vary**  
PSČ: **360 01**  
Stát:  
E-mail: **barosova@kv.pragoprojekt.cz**  
Telefonní číslo: **774054354**

### **Stavebník**

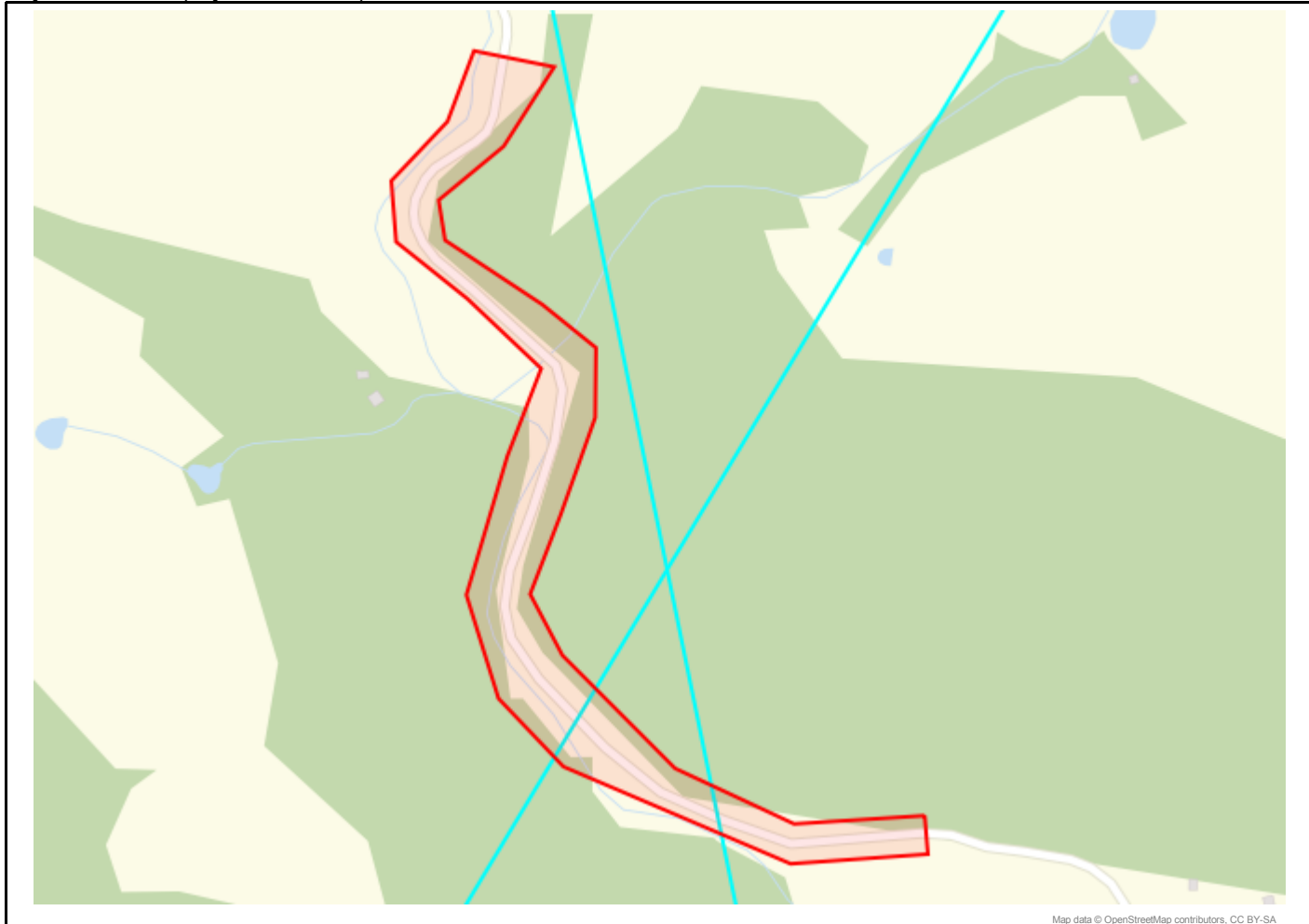
Firma / organizace: **PRAGOPROJEKT, a.s.**  
Kontaktní osoba: **Adéla Barošová**  
Adresa: **Vítězná 2012/26**  
Město / obec: **Karlovy Vary**  
PSČ: **360 01**  
Stát:  
E-mail: **barosova@kv.pragoprojekt.cz**  
Telefonní číslo: **774054354**

### **Odeslání vyjádření bez dotčení sítě elektronických komunikací**

E-mail: **barosova@kv.pragoprojekt.cz**

## Příloha - Situační plánek

Zájmová oblast (zájmové oblasti) zadaná žadatelem



Geometrie zájmové oblasti (zájmových oblastí) žádosti ve formátu WKT a souřadnicovém systému S-JTSK. Zkopírováním textu lze geometrii zobrazit v jakémkoli softwaru podporujícím formát WKT.

```
GEOMETRYCOLLECTION(POLYGON((-850544.873145627 -1006438.07868695,-850547.603653773  
-1006474.71512064,-850678.201694978 -1006463.20528949,-850877.451571099 -1006338.04910462,-850928.440833252  
-1006264.28806178,-850943.187050861 -1006162.31523596,-850883.928801572 -1006038.14333626,-850838.993427117  
-1005960.99017605,-850898.046594288 -1005884.40553706,-850956.55302697 -1005820.37302475,-850951.972895187  
-1005762.41227033,-850890.236415411 -1005715.09459599,-850854.765446907 -1005652.78549502,-850781.64224137  
-1005679.86797104,-850841.087489608 -1005746.85635092,-850910.292059569 -1005787.58048424,-850910.244325766  
-1005826.19981809,-850828.451034646 -1005900.99756761,-850784.322538134 -1005949.72189953,-850795.505967096  
-1006015.12818815,-850842.486305185 -1006101.09550781,-850883.054279232 -1006171.09453119,-850861.897447087  
-1006233.29076836,-850772.679680696 -1006356.382982,-850668.966144761 -1006426.28438014,-850544.873145627  
-1006438.07868695)))
```

## ŽÁDOST O VYJÁDŘENÍ

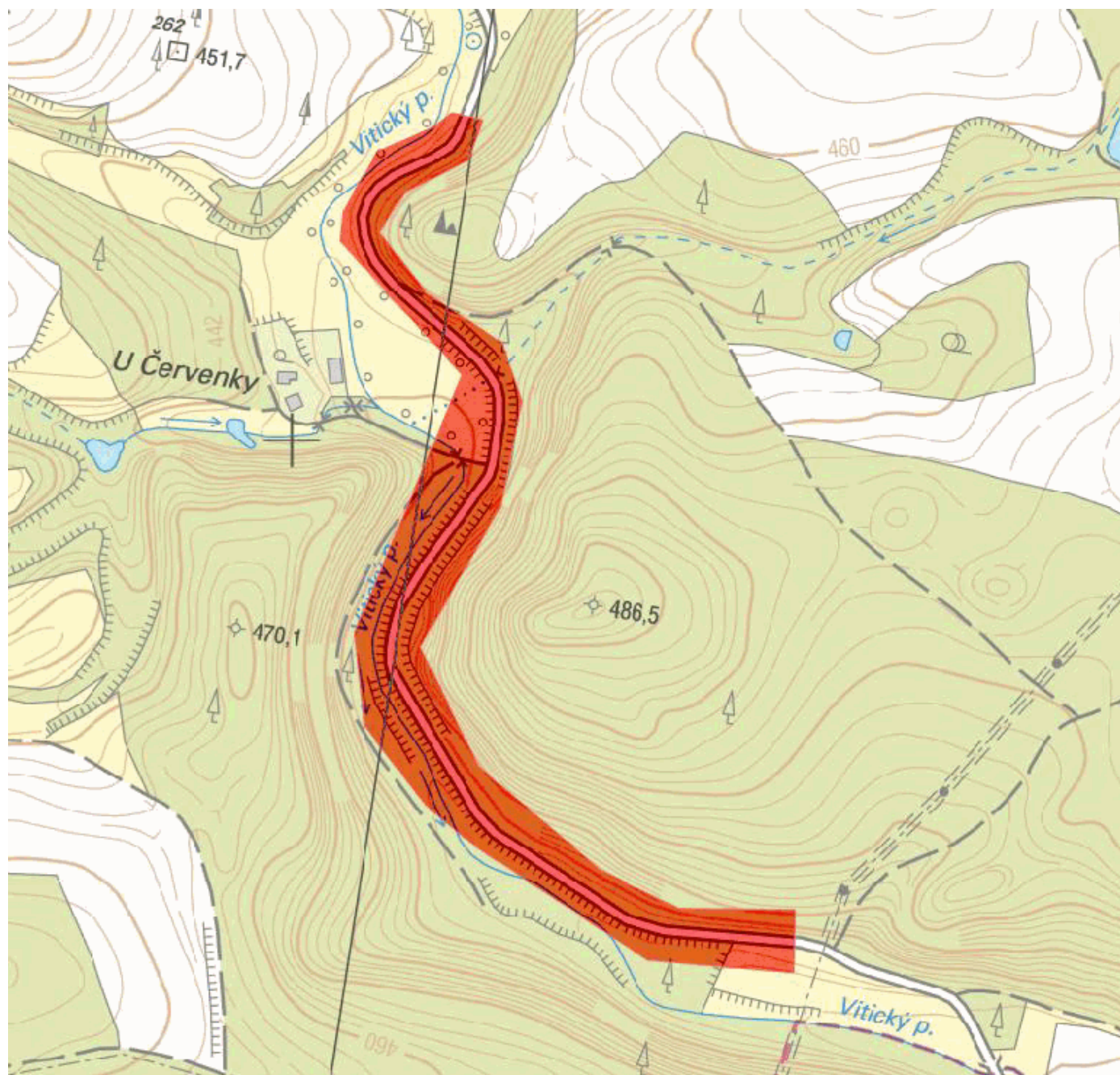
k existenci technického zařízení v zájmovém území

<b>Evidenční číslo žádosti</b>		0000129303		<b>Ev. číslo správce</b>		0000022205	
<b>Důvod žádosti</b>		Existence sítí					
<b>Údaje žadatele</b>							
Název organizace	<b>PRAGOPROJEKT, a.s.</b>			IČO	45272387		
Příjmení, jméno, titul	Barošová Adéla						
Ulice, č.p./or.	Vítězná 26/2012						
Obec	Karlovy Vary			PSČ	360 01		
Telefon				Mobil	774054354		
Fax				E-mail	barosova@kv.pragoprojekt.cz		
<b>Údaje stavebníka (investora)</b>							
Název organizace				IČO			
Příjmení, jméno, titul							
Ulice, č.p./or.							
Obec				PSČ			
Telefon				Mobil			
Fax				E-mail			
<b>Údaje akce (stavby)</b>							
Název	III/220 6 Modernizace silnice Nivy, extravilán						
<b>Poznámka</b>							
Prosím o zaslání dgn. souborů. Děkuji. barosova@kv.pragoprojekt.cz							
<b>Doplňkové informace</b>							
<b>Způsob převzetí vyjádření: poštou</b>							
Výška budovy nebo objektu: 0							
Výška jeřábu: 0							
<b>Přílohy (názvy souborů příloh)</b>							
<b>Zákres zájmového území</b>							

Soubor se souřadnicemi polygonu: polygon0.txt

Dotčené pozemky: III/220 6 Modernizace silnice Nivy, extravilán

Dotčená KÚ: KÚ: Nivy (625523)



#### Souhlas se zpracováním osobních údajů

Žadatel odesláním žádosti uděluje společnostem v žádosti uvedeným a provozovateli tohoto systému souhlas, aby ve smyslu ustanovení §11 zákona č. 101/2000 Sb. shromáždily a zpracovaly osobní údaje žadatele a případně stavebníka uvedené v této žádosti za účelem jejich použití pro vystavení požadovaného vyjádření o existenci sítě. K jiným účelům nesmí být těchto údajů použito.

Žádost vystavena dne

3.3.2015 10:47

Vystaveno službou e-UtilityReport

Vodafone Czech Republic a.s.  
náměstí Junkovych 2, 155 00 Praha 5

soudem v Praze, oddíl B, vložka 6064.

tel.: +420 776 971 373

fax: +420 271 171 921

e-mail: west@vodafone.cz

V zakresleném území se nenachází žádné  
podzemní vedení naší společnosti.  
Proti realizaci projektu nemáme námitek.  
Platnost vyjádření je 1 rok od vydání.

Datum: 9.3.2015

Podpis:

-507-

⇒ platí do max.  
10m nad  
terénem

*Handwritten signature*



PRAGOPROJEKT, a.s.	Ref.
Ateliér KARLOVY VARY	Ing. Brxová
Č.j. 48	
DOŠLO:	19-03-2015
Zakázkové číslo:	15-134-2-000

váš dopis:  
ze dne:

vyřizuje: **Tomáš Tancibudek**  
referent dokumentace  
telefon: 725 847 801  
e-mail: [ttancibudek@vodakva.cz](mailto:ttancibudek@vodakva.cz)

číslo jednací: 2186/220/15/Ta

PRAGOPROJEKT, a.s.  
Ateliér Karlovy Vary  
Vítězná 2012/26  
360 01 Karlovy Vary

v Karlových Varech dne 16.3.2015

**Věc: Nivy – III/220 6 Modernizace silnice Nivy, extravilán**  
*Vyjádření k existenci sítí*

**K Vaší žádosti k existenci sítí na shora uvedenou akci dáváme následující vyjádření:**

1. Sdělujeme, že v zájmovém území stavby se nachází pouze staré vodovodní potrubí OC 100, které je mimo provoz. Situaci se zakreslením vyřazeného potrubí přílohou přikládáme.
2. Zákes sítí je pouze informativní. Zařízení je nutno vytyčit přímo na místě. Vytyčení zajistí pracovníci provozu vodovodů (p.Pištej, tel: 602 178 384).
3. **K uvedení stavbě nemáme připomínek a souhlasíme s realizací stavby.**

**Předmět vyjádření:**

Jedná se o vyjádření k existenci sítí pro akci III/220 6 Modernizace silnice Nivy, extravilán.

Vodárny a kanalizace Karlovy Vary, a.s.

Studentská 328/64  
Technický útvar 4  
360 07 Karlovy Vary - Doubr

**Ing. Tomáš Stehlík**  
vedoucí technického útvaru

Příloha: situace A3  
Co: vlastní, PS 02, PS 09



10000

"B"

LTH 500

VZD.

Vodárny a kanalizace Karlovy Vary, a. s.  
Vodovodní a kanalizační rozvody jsou  
informativně zakresleny dle stávající  
dokumentace VAK Karlovy Vary.  
Zařízení je nutno upřesnit vytyčením  
přímo na místě.

Datum:

Podpis:

16-03-2015

Vodárny a kanalizace Karlovy Vary, a. s.

Stupeň 1: 228/64

Technický útvar 4

350 07 Karlovy Vary - Doubí

OC 100

OC 100

Technical Sewerage

č.j. 53  
129.3x100a'  
15-134-2-000

PRAGOPROJEKT a.s. Úvar: <i>KV</i>	
K RYŠÁNCE 16 PRAHA 4-Braník	
Č. j.: <i>1291</i>	<i>y</i>
DOŠLO:	30-03-2015 <i>y</i>

**Ministerstvo obrany ČR**  
**Sekce ekonomická a majetková**  
**Odbor ochrany územních zájmů a řízení programů nemovité infrastruktury Praha**  
Tychonova 1, Praha 6, PSČ 160 01; IČ: 60 16 26 94; IDS:hjyaavk

Sp.zn.: 80303/2015- 8201 - OÚZ - PHA

V Praze dne 24.3.2015

Výtisk č. 1

Počet listů: 1

Přílohy: 1/1pl.

Pragoprojekt, a.s.  
K Ryšance 1668/16

147 54 Praha 4

**Věc: Existence sítí - III/220 6 Modernizace silnice Nivy, extravilán**

Ve smyslu § 175 zákona č.183/2006 Sb., o územním plánování a stavebním řádu (stavební zákon) a zákona č.222/1999sb, o zajišťování obrany České republiky v platných zněních a v souladu s resortními předpisy (na teritoriu okresů Benešov, Domažlice, Kladno, Písek, Praha-město, Příbram, Strakonice, Beroun, Cheb, Klatovy, Mladá Boleslav, Plzeň-město, Praha –východ, Tachov, Plzeň-jih, Praha-západ, Rokycany, Karlovy Vary, Plzeň-sever, Prachatice a Sokolov) bylo provedeno vyhodnocení výše uvedené akce.

Ministerstvo obrany ČR, jehož jménem jedná Andrea BENDOVÁ – referent společné státní správy a samosprávy oddělení ochrany územních zájmů Odboru ochrany územních zájmů a řízení programů nemovité infrastruktury, Sekce ekonomické a majetkové Praha na základě pověření ministra obrany č.j.2613/2014-1140 ze dne 5.ledna 2015 ve smyslu § 7, odst.2, zákona č.219/2000 Sb., a v souladu s Rozkazem ministra obrany č. 39/2011 Věstníku MO-Zabezpečení výkonu působnosti MO ve věcech územního plánování a stavebního řádu,

**sděluje,**

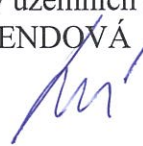
***že v zájmovém prostoru, dle předložené dokumentace, SEM Praha neeviduje inženýrské sítě nebo zařízení AČR. Toto sdělení platí po dobu dvou let, ale není souhlasem k provádění stavebních nebo zemních prací v předmětném prostoru. Tato činnost musí být se SEM Praha v rámci územního (sloučeného územního a stavebního) řízení individuálně projednána.***

*Toto sdělení nenahrazuje souhlas ČR-MO zastoupené AHNM Praha, ředitelem Odboru územní správy majetku v případech, kdy je ČR-MO účastníkem územního a stavebního řízení ve smyslu stavebního zákona jako vlastník nemovitostí dotčených realizací akce nebo vlastník nemovitostí sousedících (§ 52, § 85 a § 109 zák. č. 183/2006 Sb. ve znění pozdějších předpisů).*

**Doručovací adresa: Oddělení ochrany územních zájmů Praha, Sekce ekonomická a majetková MO, Hradební 12/772, Praha 1, PSČ 110 05**

Kontaktní osoba: Bendová, tel. 973 206 246

Referent společné státní správy a samosprávy  
Oddělení ochrany územních zájmů  
Andrea BENDOVÁ





# III/220 6 MODERNIZACE SILNICE NIVY, EXTRAVILÁN

## 1: 2 000 - zmenšeno

k.ú. Nivy

MO - SEM Praha

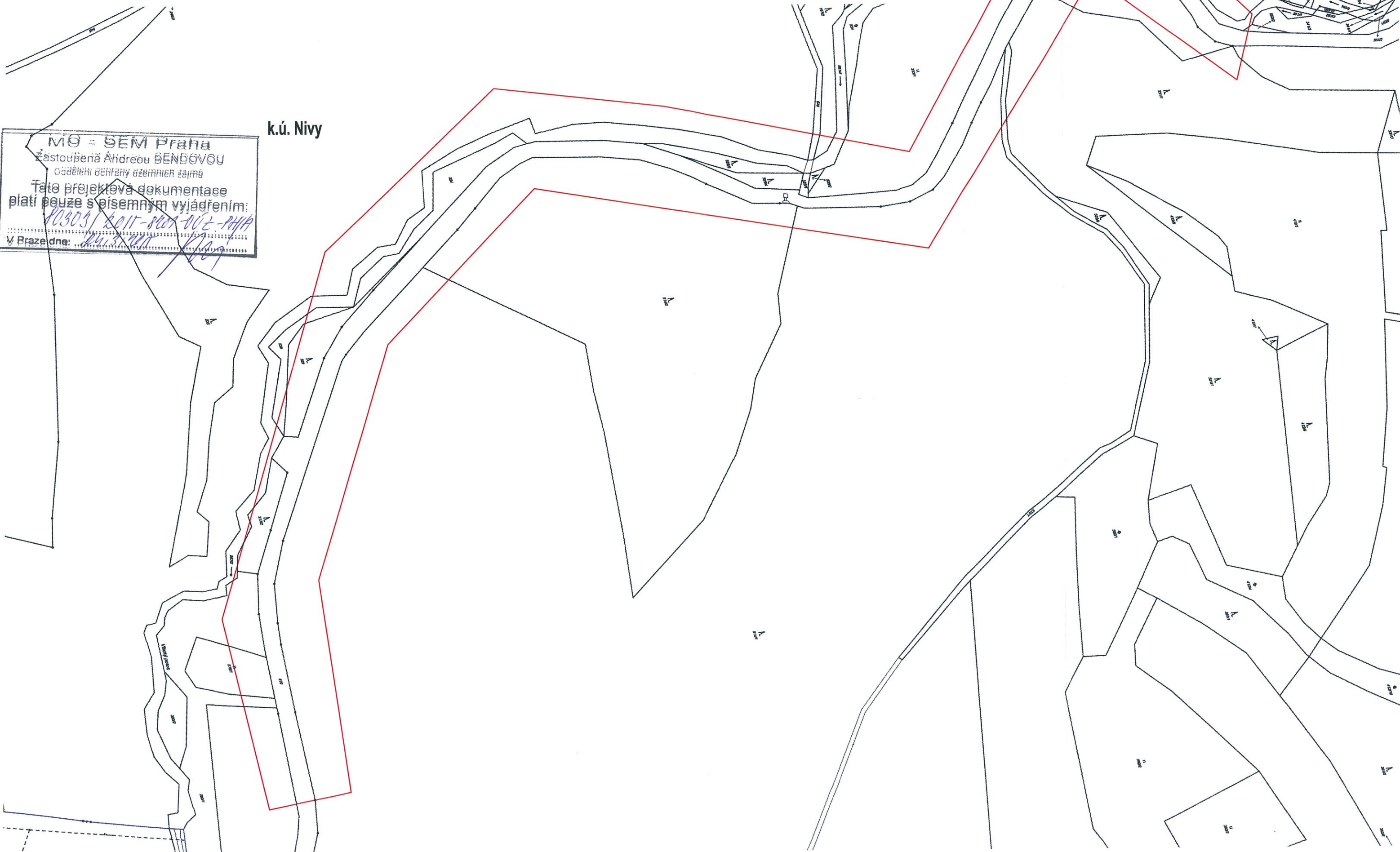
Zastoupená Andreou BENOVOU

oddělení ochrany územních zájmů

Tato projektová dokumentace  
platí pouze s písemným vyjádřením:

10303/2011-8001-002-PH/A

V Brně dne: 29.3.2011



<b>PRAGOPROJEKT a.s.</b>		Úvar: <i>KV</i>
K RYŠÁNCE 18 PRAHA 4-Braník		
Č. j.: <i>1295</i>	<i>Y.</i>	
DOŠLO:	30-03-2015	



Telekomunikační a vysílací řešení

*15-134-2-000*  
*čj. 54*  
*Ing. Brkora*

PRAGOPROJEKT, a.s..

Ing. Jan Froněk  
K Ryšance 1168/16

147 54 Praha 4

Váš dopis značky / ze dne	Naše značka	Vyřizuje / Telefon	Místo odeslání / dne
KV/Fj/Ba/40/15 / 06.03.2015	UPTS/OS/114648/2015	Ing. Peter Fabula / 266 005 272	Praha / 26.03.2015

**Věc: „Vyjádření k existenci podzemních sítí spol. České Radiokomunikace, a.s.“**

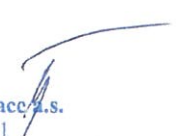
Účel: existence sítí

### Akce: „III/220 6 Modernizace silnice Nivy, extravilán“

K Vaší žádosti po prošetření aktuálního stavu podzemních sítí sdělujeme, že v uvedené lokalitě nedojde ke styku s žádným podzemním zařízením/vedením v naší správě. Z hlediska zájmů Českých Radiokomunikací a.s. nemáme ke shora uvedené akci námítky.

S pozdravem

Za správnost:

  
**České Radiokomunikace a.s.**  
Skokanská 2117/1  
169 00 Praha 6  
(54)

Ing. Houžvička Tomáš  
Senior specialista ATP

Příloha: daňový doklad

Pozn. Písemné žádosti zasílejte na adresu:

České Radiokomunikace, a.s.  
odd. Ochrany sítí  
Skokanská 2117/1  
169 00 Praha 6 - Břevnov

**Platnost tohoto vyjádření je jeden rok od data vystavení.**



PRAGOPROJEKT, a.s.		Ref.
ateliér		ly. Boxova
KARLOVY VARY		
Č.j.	64	
DOŠLO:	28-04-2015	
Základové číslo:	15-134-2	

**PRAGOPROJEKT, a.s.**  
**ateliér Karlovy Vary**

**Vítězná 2012/26**  
**360 01 Karlovy Vary**

VÁŠ DOPIS ZN.

ČÍSLO JEDNACÍ

SPISOVÁ ZNAČKA

DATUM

LCR230/000669/2015

22.4.2015

VYŘIZUJE

TELEFON

GSM

FAX

E-MAIL

Lindnerova

956 230 106

724 524 862

353 892 195

lindnerova.ls230@lesy.cz

**Věc: III/220 6 Modernizace silnice Nivy, extravilán**

Lesní správa Horní Blatná nemá zásadních námitek k návrhu PD projednané na výrobním výboru dne 16.04.2015 za těchto podmínek:

- 1) stavbou budou dotčeny pozemky určené plnění funkcí lesa, v souladu se zák.č. 289/95 Sb., § 15 a 16 je nutné požádat o trvalý zábor. Žádost o odnětí se všemi náležitostmi podejte Magistrátu města Karlovy Vary, odboru životního prostředí. V případě trvalého záboru musí být součástí žádosti geometrický plán na oddělení dotčených částí pozemků.
- 2) umístění stavby a využití území ve vzdálenosti do 50m od kraje lesa vyžaduje souhlas příslušného městského úřadu – odboru ŽP
- 3) požadujeme zachování napojení pozemku p.č. 572/1 – ostatní plocha, ostatní komunikace na komunikaci Nivy - Otovice
- 4) požadujeme předložení PD k případnému doplnění nebo upřesnění podmínek
- 5) na plochy dotčené stavbou bude uzavřena nájemní smlouva v rozsahu odnětí
- 6) budou vyúčtovány poplatky za odnětí a náhrady škod na lesních pozemcích a porostech dle znaleckého posudku, který je součástí žádosti o odnětí
- 7) po ukončení stavby bude provedeno majetkové vypořádání
- 8) případné škody budou účtovány
- 9) požadujeme účast při dalších jednáních.

Lesy České republiky, s.p.  
se sídlem Přemyslova 1106, 501 68 Hradec Králové  
IČ: 42196451, DIČ: CZ42196451  
Lesní správa Horní Blatná  
nám. Sv. Vavřince 119, 362 37 Horní Blatná [02]

Ing. Petr Josef Zettl  
Lesní správce LS Horní Blatná

**Na vědomí:** p. Bc. Skálová, tf. 702 021 449

č.j.: KV/Fj/Ba/56/15

vyřizuje : Ing. Froněk/240

K.Vary 2015-03-24

## **ZÁZNAM**

**Akce:** „III/220 6 Modernizace silnice Nivy, extravilán“

**Datum jednání:** 23.3.2015

**Zakázkové číslo:** 15-137-2-000

**Účel jednání:** Vstupní výrobní výbor

**Účastníci:** dle přiložené prezenční listiny

**Omluveni:** ---

---

### **A) Úvod**

Předmětem bylo vstupní jednání na výše uvedenou akci. V záznamu je uveden stručný popis objektů akce.

### **B) Vlastní jednání**

#### **Návrh silničního řešení modernizace SO 101**

S návrhem silničního řešení seznámil přítomné HIP akce Ing. Froněk. Toto vychází z předmětu plnění DSP/PS, kterým je souvislá modernizace sil. III/220 6 na šířkové uspořádání S 6,5. Úsek začíná cedulí označující konec obce Nivy ve směru na Otovice a je dlouhý 1,1 km. Součástí bude návrh odvodnění, návrh a úprava dopravního značení a záchytného zařízení. Návrh modernizace úseku je proveden ve stávající trase (s rozšířením v obloucích v min. šířkovém uspořádání S 6,5). Ve směrových obloucích daného úseku budou navrženy opěrné zdi pro zajištění stability silničního tělesa.

Byla předložena situace zakreslená do zaměření stávajícího stavu s podloženou katastrální mapou. V nejmenším směrovém oblouku  $R=30m$  bylo provedeno rozšíření dle ČSN 736102, a to na šířku zpevnění 8m. To je rozšíření vůči stávajícímu stavu o 3,65m.

Z důvodu velkého rozšíření bylo dohodnuto:

- rozšíření ve směrových obloucích bude provedeno dle ČSN 736102, ale jenom jednoho jízdního pruhu
- průjezd obloukem bude zkontrolován vlečnými křivkami, jeden pruh pro nákladní vozidla, druhý pruh pro průjezd vozidel do 3,5 t.

Dále byla navržena jednostranná šířková úprava komunikace v přímé ve směru ke korytu Vitického potoka v šířce cca 1 m (šířka zpevnění vozovky pro kategorii S 6,5 je 5,5 m).

Kritickým místem je souběh komunikace s korytem Vitického potoka vzdáleného cca 150 m od cedula označující konec obce Nivy, kde by rozšíření vnitřní strany směrového oblouku o poloměru cca  $R = 30 m$  zasáhlo cca do poloviny koryta a to i přes vybudování gabionové zdi. V tomto případě bude rozšíření provedeno na vnější straně směrového oblouku na parc.č. 331/2.

V ostatních směrových obloucích by rozšíření bylo provedeno směrem ke korytu Vitického potoka.



Z předloženého podélného řezu niveletou se počítá s minimálními výškovými úpravami trasy. Odfrézování stávajícího krytu bude vzhledem ke značným rozdílům v příčných spádech vozovky provedeno nerovnoměrně v tloušťce cca 20 – 40 mm s cílem minimalizovat vyrovnávky, nové asfaltové souvrství bude tvořit:

obrusná vrstva.....	40 mm
ložná vrstva (vyrovnávací vrstva).....	max 50 mm
maximální celková tloušťka	90 mm

V místech šířkových úprav ve směrových obloucích bude navržena plná konstrukce vozovky v tl. 430 – 530 mm dle TP 170. Výšková úprava ve vjezdech na okolní pozemky bude plynule napojena na stávající stav.

V některých úsecích s minimálním spádem navrhl projektant úpravu odvodnění příkopu betonovými žlabovkami v kombinaci s hloubkovou drenáží. Stávající příkopy budou vyčištěny a zaústěny do stávajících propustků. V případě rozšiřování stávajících kamenných propustků bude preferována varianta vybudování nových ŽB trubních propustků ve stávajících trasách. Objednatel souhlasí v opodstatněných případech s navržením nových ŽB trubních propustů.

#### **Návrh dopravních opatření DIO SO 901**

Oprava komunikace bude prováděna za úplné uzavírky provozu (provoz bude veden přes K. Vary Stará Role, Děpoltovice a Nivy), definitivní DIO bude předloženo na dalším jednání, následně projednáno s Policií ČR.

#### **C) Závěr**

Projektant po zpracování připomínek z výše uvedeného jednání svolá výrobní výbor za přítomnosti zástupců objednatele, vlastníků dotčených pozemků, Povodí Ohře a Policie ČR.

Přílohy: Prezenční listina  
Situace

Obdrží: dle prezenční listiny

Karlovy Vary, březen 2015

Zaznamenali: Ing. Miriam Brxová  
Ing. Vladimír Stoklásek

# PREZENČNÍ LISTINA

**Zakázkové číslo: 15-137-2**

**Název: III/220 6 Modernizace silnice Nivý, extravilán**

Datum: 23.03.2015

**Místo jednání:**

[illegible]

č.j.: KV/Bm/77/15

vyřizuje : Ing. Brxová/216

K.Vary 2015-04-16

## **ZÁZNAM**

**Akce:** „III/220 6 Modernizace silnice Nivy, extravilán“

**Datum jednání:** 16.4.2015

**Zakázkové číslo:** 15-137-2-000

**Účel jednání:** Projednání návrhu řešení

**Účastníci:** dle přiložené prezenční listiny

**Omluveni:** por. Pavlík-PČR DI K.Vary

---

### **A) Úvod**

Předmětem bylo předložení návrhu řešení rekonstrukce silnice III/2206 Nivy.

### **B) Vlastní jednání**

#### **Návrh silničního řešení modernizace SO 101**

S návrhem silničního řešení seznámil přítomné Ing. Froněk a Ing. Brxová.

Stávající vozovka je v šířce cca 5,0, nebezpečné krajnice jsou v nedostatečné šíři nebo úplně schází. Vozovka na kat.S 6,5 se rozšíří vlevo ve směru od Karlových Varů.

Po levé straně mezi Vitickým potokem a silnicí jsou navrženy čtyři úseky gabionových zdí v celkové délce cca 198m. Po pravé straně vozovky je navržena jedna zárubní gabionová zeď v km 1,050 v délce 56m. U gabionových zdí podél potoka bude patka z lomového kamene.

Stávající klenbový propustek (světlost 1,15x1,5m) v km 0,6568 bude zrušen a nahrazen betonovou rourou DN 1200, na vtoku bude osazena jímka a na výtoku betonové čelo. Stávající propustky v km 1,07135 a v km 1,16856 budou nahrazeny betonovou rourou DN 500, která bude na vtoku a výtoku sešikmena (bez čel). Výška vtoku a výtoku u propustku v km 1,16856 bude zachována, ale tím, že stávající propust zasahuje do konstrukce vozovky, se zvedne niveleta tak, aby rozdíl od stávající nivelety byl cca 0,3m. Příkopy vpravo podél celé trasy se prověří a v případě nutnosti se přidá nový propust.

V místě rozšíření vozovky, propustků a gabionových zdí bude plná konstrukce vozovky v tl. 400mm, která je navržena dle TP 170 na třídu dopravního zatížení IV a úroveň porušení D1. Tam, kde není nutná plná konstrukce vozovky, se bude frézovat v tl. 50mm, položí se ohrusná vrstva v tl. 40mm, případně vyrovnávka z ložné vrstvy v tl. 60mm. Pod plnou konstrukcí vozovky bude aktivní zóna v tl. 0,5m.

Při náspu větším jako 3m a podél gabionových zdí bude osazeno svodidlo.

Rozšíření vozovky a výstavba gabionových zdí si vyžádá kácení menších, ale i vzrostlých stromů.

**Návrh dopravních opatření DIO SO 901**

Oprava komunikace bude prováděna za úplné uzavírky provozu (provoz bude veden přes K. Vary Stará Role, Děpoltovice a Nivy).

Přílohy: Prezenční listina

Obdrží: dle prezenční listiny

Karlovy Vary, duben 2015

Zaznamenala: Ing. Miriam Brxová



## PREZENČNÍ LISTINA

Zakázkové číslo: 15-137-2-000

Název: III/220 6 Modernizace silnice Nivy, extravián

Datum: 16.4.2015

Místo jednání: PRAGOPROJEKT, a.s.

Vítězná 2012/26, 360 01 Karlovy Vary

JMÉNO	ORGANIZACE	TELEFON	PODPIS	E-MAIL
Petr Špouček	KSUŠ KK	602559 341		spoucek.petr@ksusk.cz
BLANKA HAKTOVÁ	KSUŠ KK	602443332		makojo.ra.blankah@ksusk.cz
Věrník Karel	PEH, v.p. ŽK	602 96244		konecova@poh.cz
Jaroslav Kares	obec Děpoltovice	728 880 891		
Viř. Stiear	- / -	725 057 054		starosta@obcdepoltovice.cz
MARTIN KLEVAST	LÉZ-SRÁVA TOČO GRCH	725838899		KLEVAST.0556@LESTER.CZ
Mrhůcha Antonín	LÉZ-LS Hovrní Olštín	724 524 852		mrhucha.14230@larycz.cz
MILUŠEHOVA MARTINA	- / -	484 643 401		lindnerova.15830@leypa.cz
Březová Miriam	PRAGOPROJEKT a.s	353 303 216		miriam.brezova@pragoprojekt.cz
Froněk Jan	- / -	489 329 209		fronek@ku.projektpraha.cz

č.j.: KV/Ba/Sr/98/15

vyřizuje : Ing. Stankoven/215

K.Vary 2015-05-12

## **ZÁZNAM**

**Akce:** „III/220 6 Modernizace silnice Nivy, extravilán“

**Datum jednání:** 6.5.2015

**Zakázkové číslo:** 15-137-2-000

**Účel jednání:** Projednání návrhu úpravy svahu sil. tělesa

**Účastníci:** dle přiložené prezenční listiny

**Omluveni:** ----

---

### **A) Úvod**

Předmětem jednání bylo schválení koncepce úpravy svahu silničního tělesa mezi silnicí III/220 6 a Vitickým potokem.

### **B) Vlastní jednání**

Projektanti seznámili přítomné s navrženými opatřeními na silničním tělese, které vzniknou při rozšiřování silnice III/2206 v rámci její modernizace. Stávající silnice má nedostatečnou šíři 4-4,5 m. Navržená šířka komunikace je 2x 2,75 m + rozšíření v obloucích dle vlečných křivek. Celkový opravovaný úsek je 1244m. V celé trase je 5 úseků gabionových zdí. Na pravé straně v km 0,988-1,060 je zárubní gabionová zeď. Na levé straně úseku jsou navrženy 4 gabionové zdi tak, aby těleso komunikace nezasahovalo do koryta řeky. Jedná se o úseky v km 0,190-0,227, km 0,367 – 0,406, km 0,468-0,578 a km 1,025-1,075.

V těchto úsecích a v úsecích v blízkosti koryta řeky je navrženo opevnění svahu, resp. ochrana gabionových zdí lomovým kamenem do výšky 1,5m nad patu svahu.

Uvedené technické opatření zůstanou ve správě KSÚS Karlovarského kraje.

Zástupci Povodí Ohře, s.p. souhlasili s navrženým konceptem.

Po dopracování bude projektová dokumentace předložena zástupcům Povodí Ohře k odsouhlasení.

Přílohy: Prezenční listina

Obdrží: dle prezenční listiny

Karlovy Vary, květen 2015

Zaznamenal: Ing. Radovan Stankoven



# PREZENČNÍ LISTINA

**Zakázkové číslo:** 15-137-2

**Název: III/2206 Modernizace silnice Nivý, extravilán**

Datum: 6.05.2015

**Místo jednání:**

[illegible]