


INDEX	ZMĚNA	DATUM	JMĚNO	PODPIS

Vedoucí projektant		Vedoucí zakázky	Zátka Tomáš Ing.	
Projektant	Zátka Tomáš Ing.	Technická kontrola		
 <p>BPO spol. s r.o. Lidická 1239 363 01 OSTROV Tel.: +420353675111 Fax: +420353612416 projekty@bpo.cz www.bpo.cz</p>	ZAKÁZKA:	Využití stávajícího objektu na parcele č. 515 (stodola)	Počet A4	Pořadové číslo
	ČÁST (SO,PS):		Stupeň projektu	
	OBSAH:	<b>Studie využití</b>	ST	
	OBJEDNATEL:	Střední lesnická škola Žlutice, příspěvková organizace	Datum dokončení	22.12.2016
			Číslo zakázky	8585-01
			Číslo archivní:	<b>BPO 6-95845</b>

## Návrh nového využití stávající stodoly - studie

### Obsah:

- Úvod.....	2
- Zhodnocení dnešního stavebně-technického stavu.....	2
- Navržené řešení nového využití.....	2
- Konstrukční a materiálové řešení.....	3
- Požárně bezpečnostní řešení.....	3
- Technické vybavení.....	3
- Odhad investičních nákladů.....	3
- Seznam příloh.....	3
- Fotodokumentace.....	3

### Podklady:

- Prohlídka objektu, fotodokumentace.
- Zaměření stávajícího stavu

### Seznam zpracovatelů

- Ing. Tomáš Zátka..... vedoucí zakázky
- Ing. Tomáš Zátka..... architektonické a stavební řešení
- Ing. Zdeňka Kubaštová..... koncepce požárně bezpečnostního řešení

### Objemové ukazatele:

- Obestavěný prostor: 840m<sup>3</sup>
- Zastavěná plocha: 122m<sup>2</sup>
- Kapacita dílen: 2 dílny po 6 studentech
- Kapacita šaten: 19 chlapců, 10 dívek

## Úvod

Základní kámen budovy školy byl položen 6. září 1926 a obor Lesnictví se na ní vyučuje od 1. 9. 1988. Střední lesnická škola ve Žluticích je příspěvková organizace, jejímž zřizovatelem je Krajský úřad Karlovy Vary. Organizace sdružuje střední lesnickou školu, domov mládeže, školní jídelnu, školní polesí a myslivecký revír.

Stávající objekt z roku 1926 je 3 podlažní s částečnou vestavbou do podkroví.

Na konci 50.let byl k původní škole přistavěn dvoupodlažní internát skládající se ze 3 bloků (A, B, C).

Předpokládáme, že stodola pochází z počátku 20.století a patřila k původní škole.

## Zhodnocení dnešního stavebně-technického stavu

Jedná se o objekt čtvercového půdorysu se zděnými obvodovými zdmi.

Je zastřešen dřevěným krovem vaznicové soustavy. Stropní konstrukce nad 1.NP je dřevěná trámová se středními podpěrnými sloupky. Nášlapnou vrstvu v podkroví tvoří prkenná podlaha. V 1.NP je podlaha betonová.

Střešní krytina je tvořena hliníkovými plechovými šablonami.

Stavebně technický stav stávající nosné konstrukce je dobrý bez zjevných známek výrazné statické nestability.

Obvodové zdivo je však z vnější strany degradováno vlhkostí. Jednak vzlínáním z přilehlého neupraveného terénu a jednak špatně ukončeným dešťovým svodem. Tato vlhkost se již výrazně projevuje opadáváním omítky a růstem mechů na vnější straně omítky.

Vnitřní dělicí stěny jsou lehké montované na dřevěné konstrukci.

## Navržené řešení nového využití

Cílem provozovatele areálu je využívat stávající stodolu jako technické dílny a šatny pro studenty.

S ohledem na tento požadavek investora řešíme ve studii nové využití stávající stodoly.

Při návrhu jsme vycházeli z rozhodnutí neměnit objem stavby, zachovat stávající obvodové zdivo, zachovat stávající schodiště do 1.PP a zachovat stávající konstrukčně vyhovující a velice zachovalý krov. Na základě těchto podmínek vznikl následující dispoziční návrh:

- Schodišťový prostor bude situován stejně jako doposud do JZ rohu ke schodišti do 1.PP. Do tohoto prostoru je z J strany také situován hlavní vstup do objektu.
- Z hlavního vstupu je přímo přístupné schodiště do 1.PP nebo se může jít dveřmi do vnitřní chodby. Touto se dostaneme kolem úklidové komory ke vstupu do dvou oddělených samostatných dílen
- V SZ rohu objektu je pak situovaný sklad strojů a nářadí, který je přístupný z vně ze S strany.
- Ze Z strany je pak přístupný sklad pohonných hmot
- Ve schodišťovém prostoru je navrženo dvouramenné schodiště s mezipodestou pro vystoupení na úroveň +4,000, což je podlaha podkroví.
- V podkroví je uprostřed dispozice navržena vnitřní chodba, ze které je přístup do úklidové komory, do šatny pedagogů, do šatny dívek i do šatny chlapců

V rámci přestavby objektu navrhujeme také provést celkové zateplení obálky budovy.

V rámci zateplení podkroví a vestavby do podkroví bude zasahováno i do střešní krytiny a navrhujeme výměnu stávající střešní krytiny za novou z hliníkových velkoformátových falcovaných tašek.

### **Konstrukční a materiálové řešení**

Zůstávají zachovány obvodové nosné zděné stěny.  
 Zůstává zachován dřevěný vaznicový krov jako nosná konstrukce zastřešení.  
 Zůstanou zachovány stávající dřevěné vazné trámy nesoucí sloupky krovu.  
 Jsou navrženy nové dřevěné stropní trámy.  
 Jsou navrženy nové podpěrné sloupky vazných trámů.  
 Je navržena nová dřevěná konstrukce hlavního schodiště.

### **Požárně bezpečnostní řešení**

Objekt bude rozdělen do tří požárních úseků. Jeden úsek bude tvořit schodišťový prostor, druhý úsek bude sklad PHM a třetí úsek budou všechny ostatní prostory.

### **Technické vybavení**

Objekt bude napojen na vodovod, kanalizaci a rozvody nn ze stávající školy.  
 Z výměňkové stanice bude napojen na rozvod ústředního vytápění.  
 Všechny nově vzniklé prostory budou nuceně větrány s rekuperací.

### **Odhad investičních nákladů**

Předpokládáme investiční náklady na navrženou rekonstrukci ve výši 5,7 mil,-Kč

### **Seznam příloh**

- 01 – Situační výkres
- 02 – Stávající stav – půdorysy + řez (1:100)
- 03 – Stávající stav – pohledy (1:100)
- 04 – Nový stav – půdorys 1.NP (1:100)
- 05 – Nový stav – půdorys 2.NP (1:100)
- 06 – Nový stav – řez A-A (1:50)
- 07 – Nový stav – pohledy varianta 1 (1:100)
- 08 – Nový stav – pohledy varianta 2 (1:100)

### **Fotodokumentace**



Pohled z jihozápadu



Pohled ze severu



Schodiště do 1.PP



Konstrukce krovu



Prostor stodoly

ŽIŽKOV

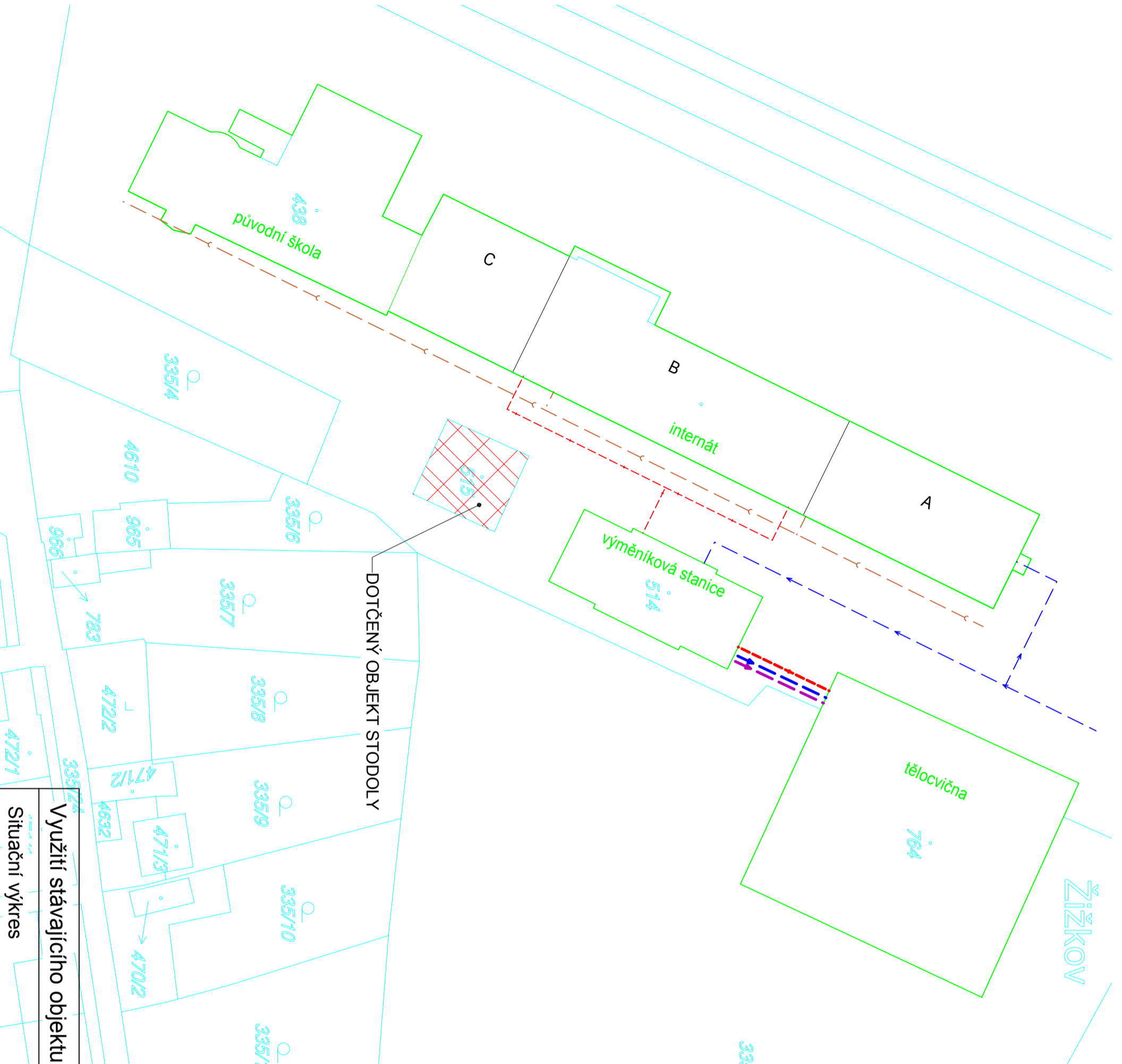
**LEGENDA:**

**ZACHOVÁVANÉ TECHNICKÉ ROZVODY**

- ROZVODY UT
- VODOVOD
- KANALIZACE

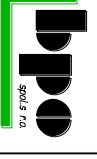
**NOVĚ PROVÁDĚNÉ TECHNICKÉ ROZVODY**

- ROZVODY UT
- VODOVOD
- TEPLÁ VODA

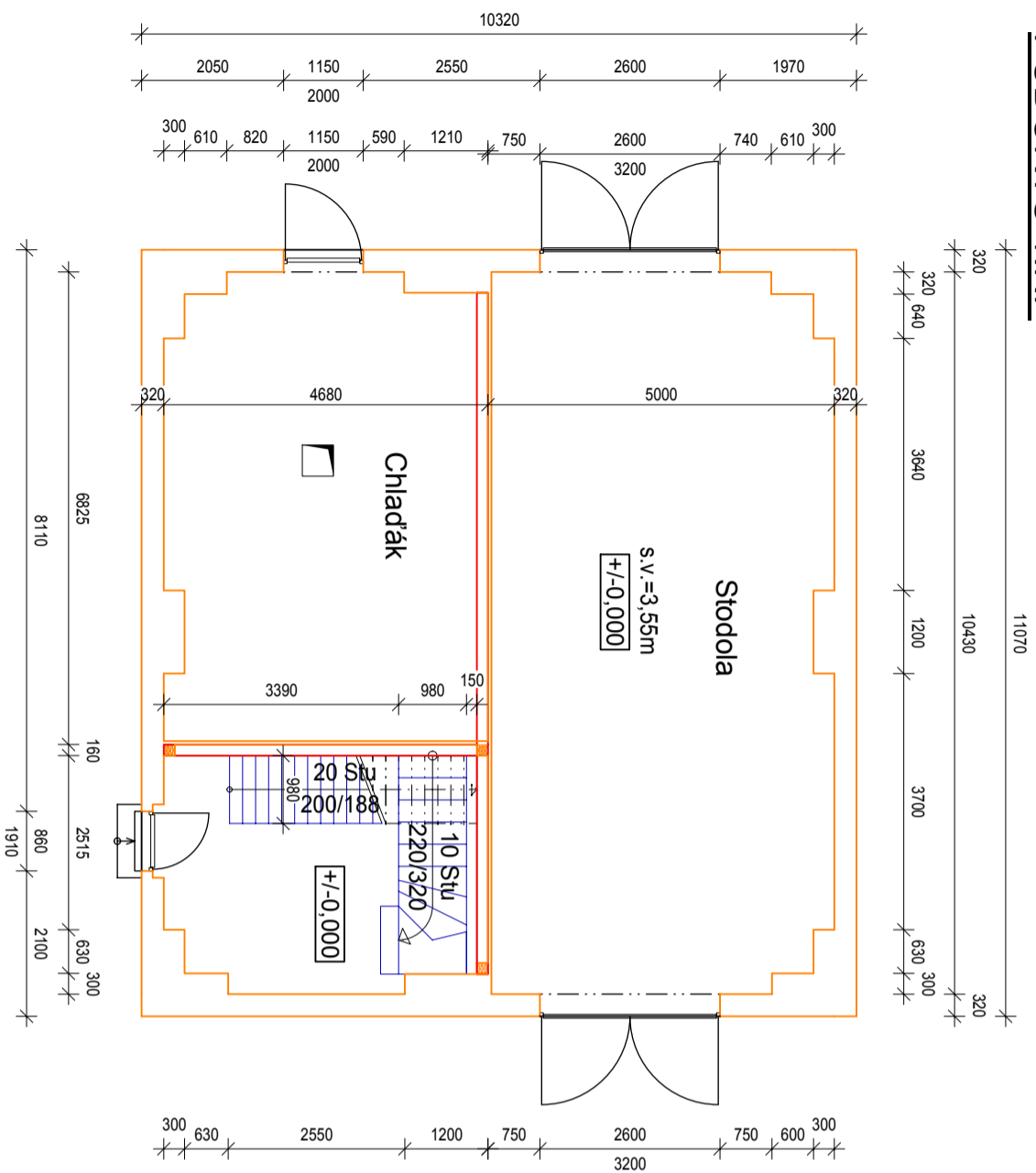


Využití stávajícího objektu na parcele č. 515 (stodola)

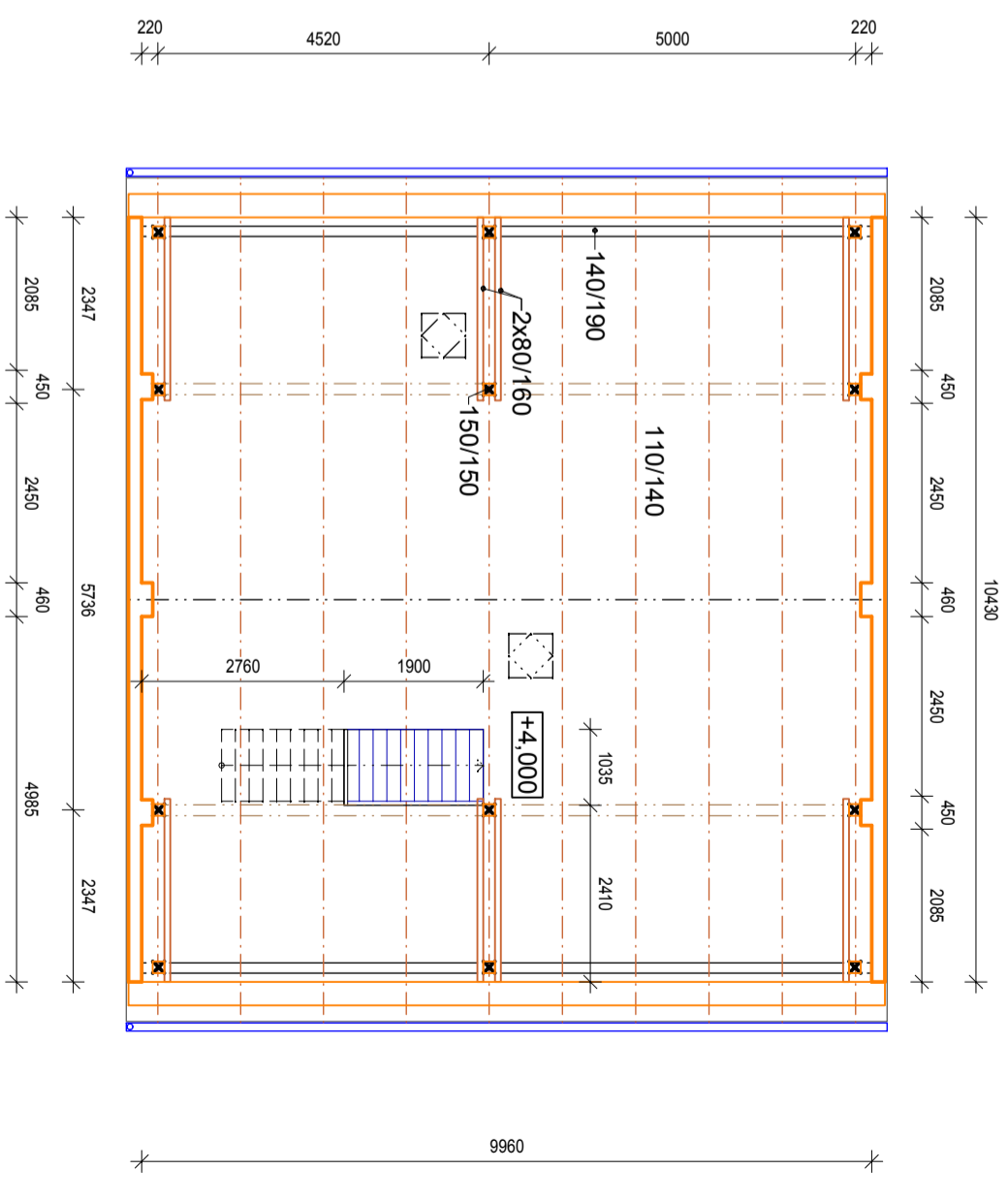
Situční výkres



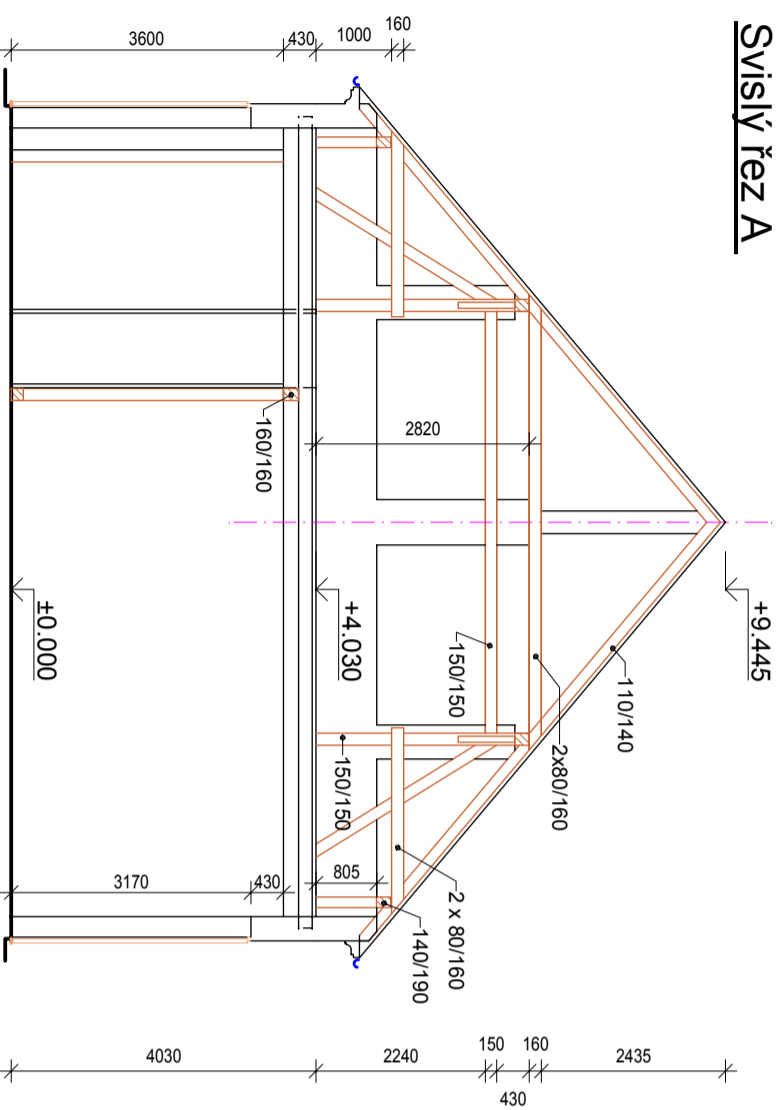
**PŮDORYS 1.NP**



**PŮDORYS PODKROVÍ**

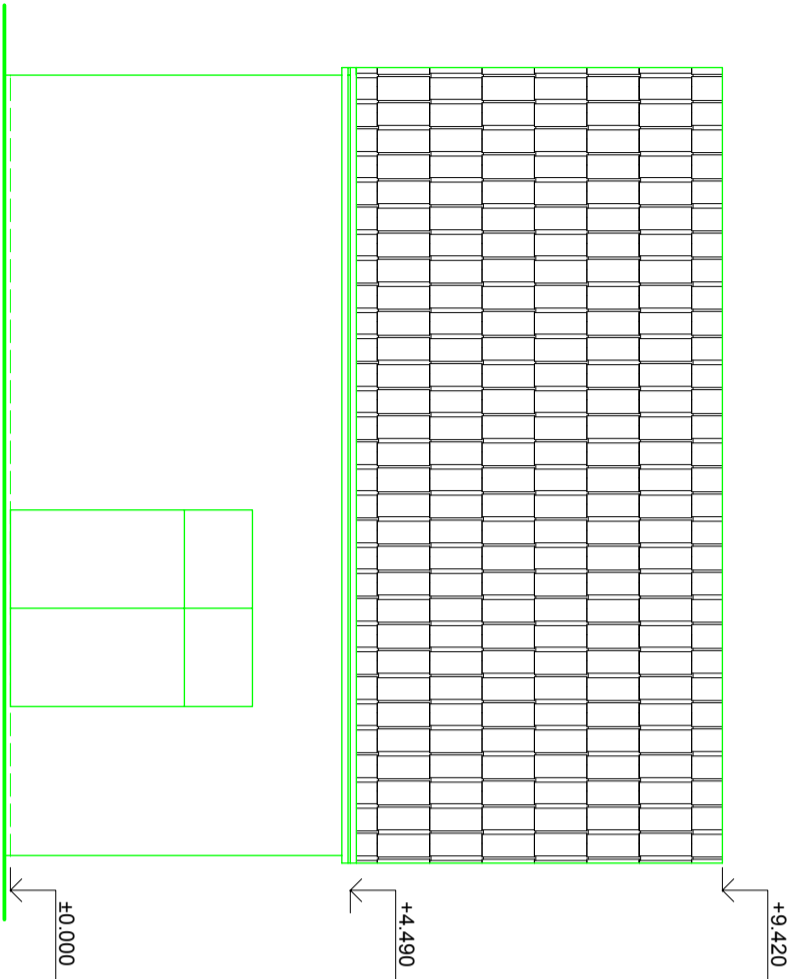


**Svislý řez A**

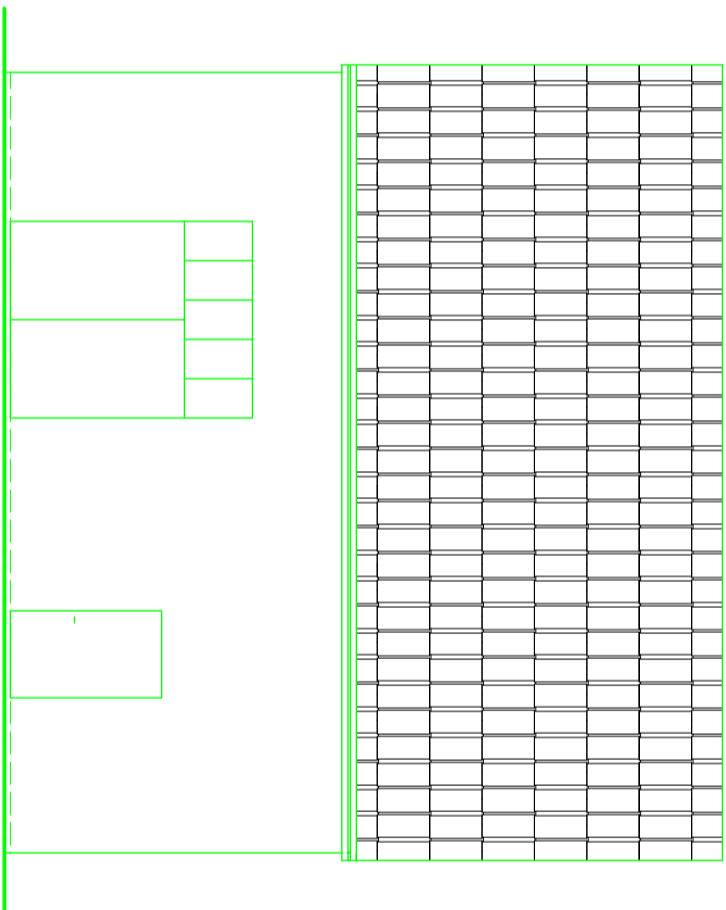


Využití stávajícího objektu na parcele č. 515 (stodola)  
Stávající stav - půdorysy + řez

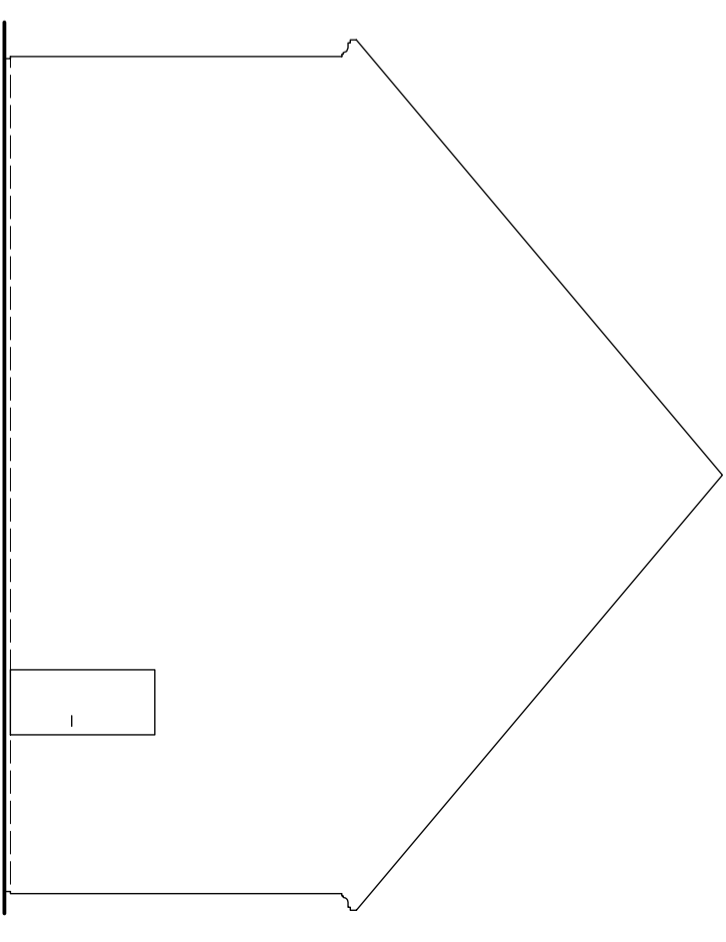
Pohled jižní ( 1:100 )



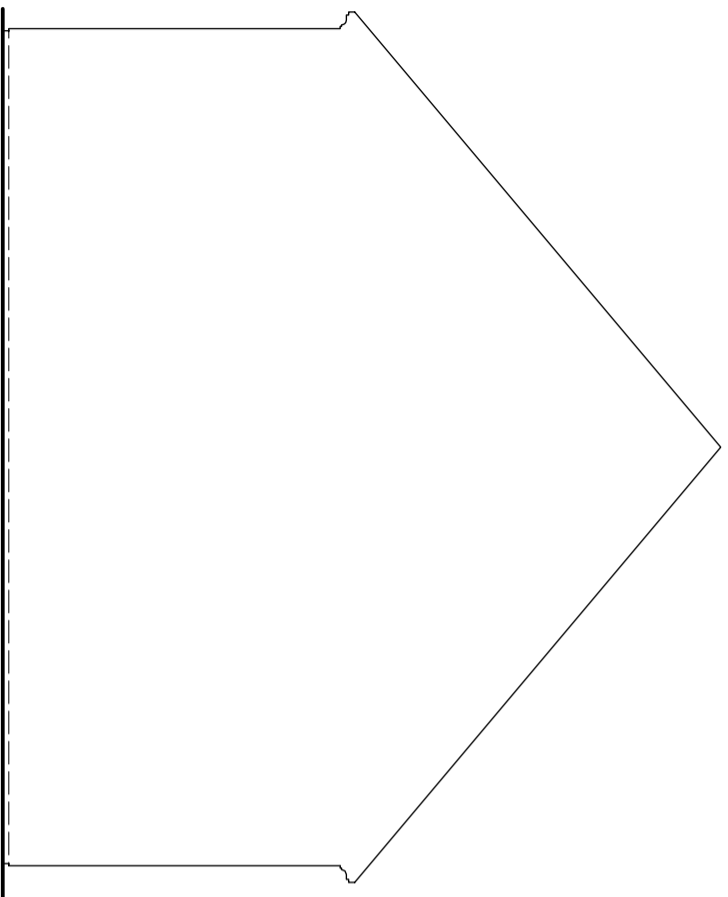
Pohled severní ( 1:100 )



Pohled západní ( 1:100 )

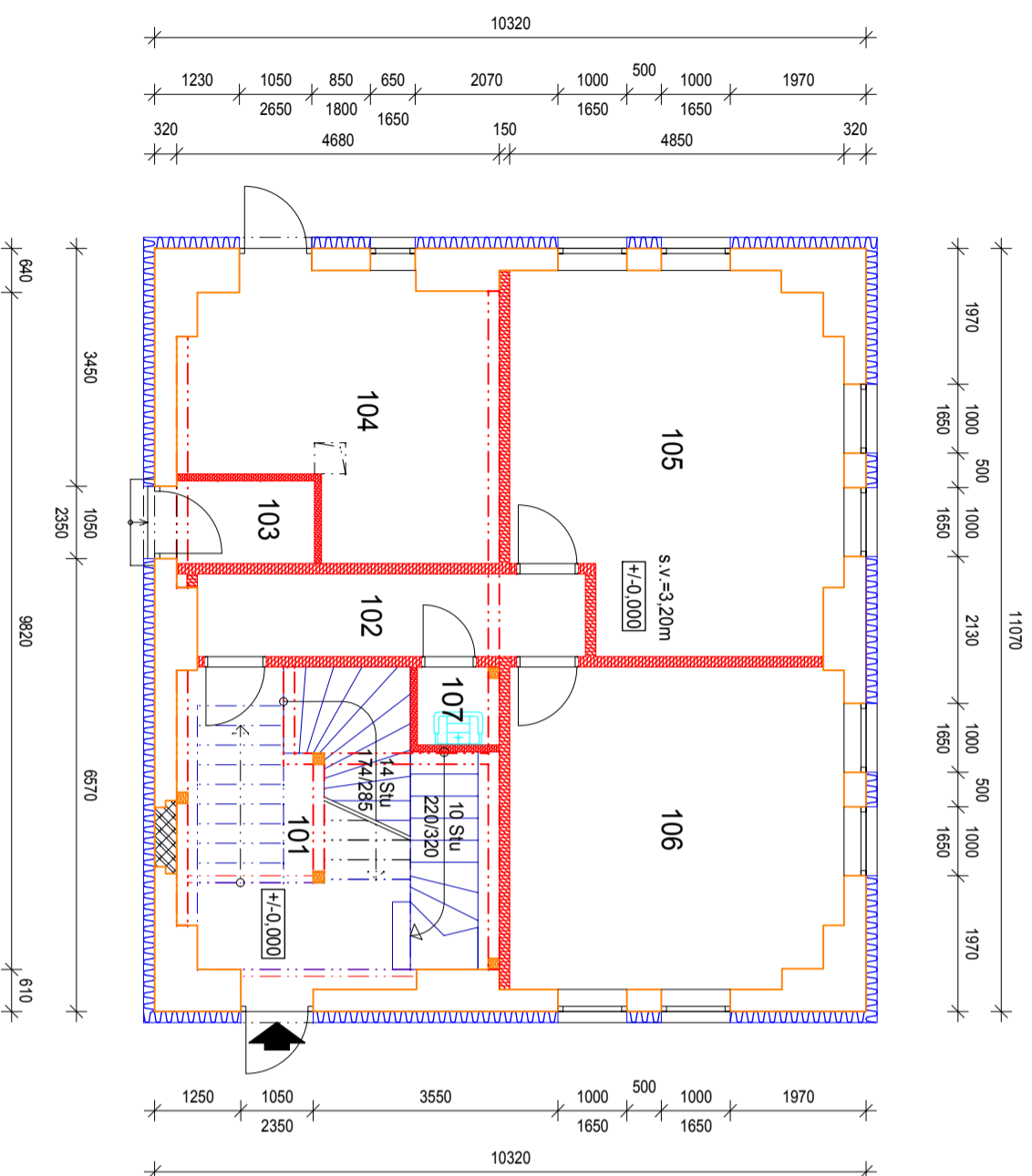


Pohled východní ( 1:100 )



Využití stávajícího objektu na parcele č. 515 (stodola)

Stávající stav - pohledy



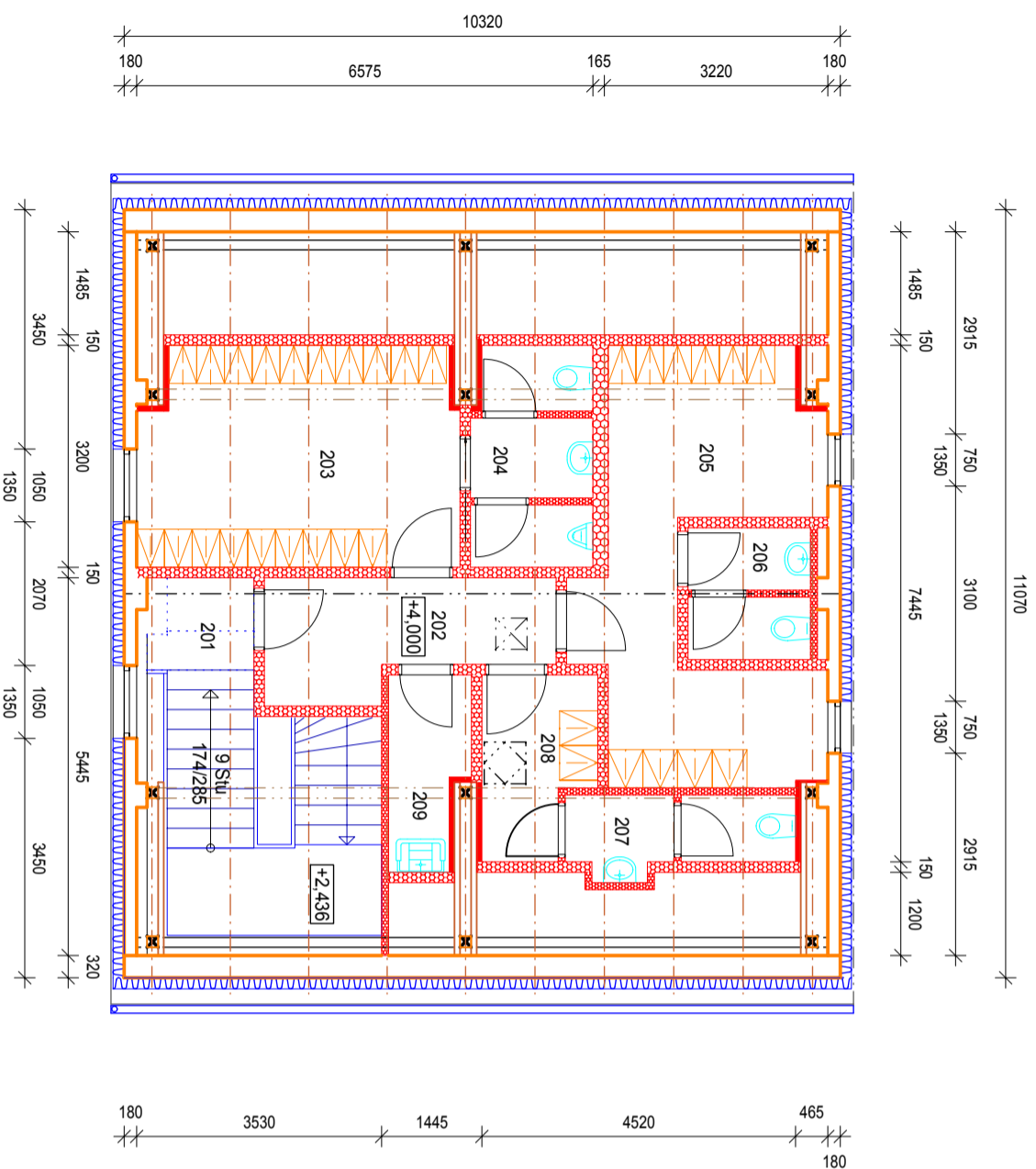
**LEGENDA MÍSTNOSTÍ**

OZNAČENÍ	NÁZEV MÍSTNOSTI	PLOCHA [m <sup>2</sup> ]
101	Vstupní hala	13,56
102	Chodba	6,76
103	Sklad PHM	2,4
104	Sklad stroju a náradí	16,58
105	Dílňa 1	24,7
106	Dílňa 2	22,21
107	Úklidová komora	1,32
CELKOVÁ PLOCHA MÍSTNOSTÍ		<b>87,53</b>

Využití stávajícího objektu na parcele č. 515 (stodola)

Nový stav - půdorys 1.NP

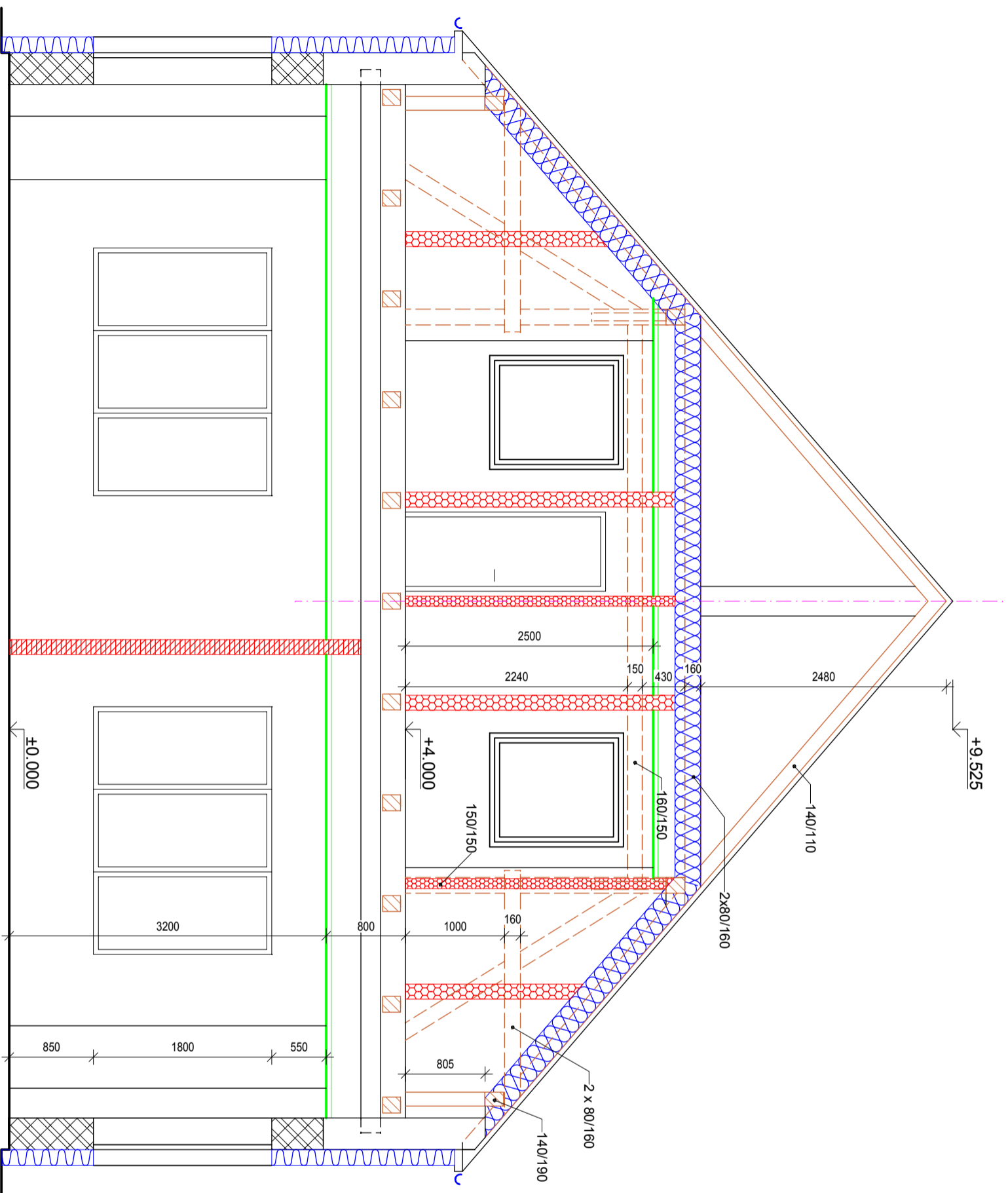


**PŮDORYS 2.NP - nový stav****LEGENDA MÍSTNOSTÍ**

OZNAČENÍ	NÁZEV MÍSTNOSTI	PLOCHA [m <sup>2</sup> ]
201	Schodiště	11,09
202	Chodba	6,27
203	Šatna chlapci	14,32
204	WC-chlapci	5,14
205	Šatna dívky	15,68
206	WC-dívky	3,18
207	WC-pedagog	3,35
208	Šatna pedagog	3,89
209	Úklid	2,96
CELKOVÁ PLOCHA MÍSTNOSTÍ		<b>65,88</b>

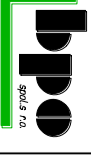
Využití stávajícího objektu na parcele č. 515 (stodola)

Nový stav - půdorys 2.NP

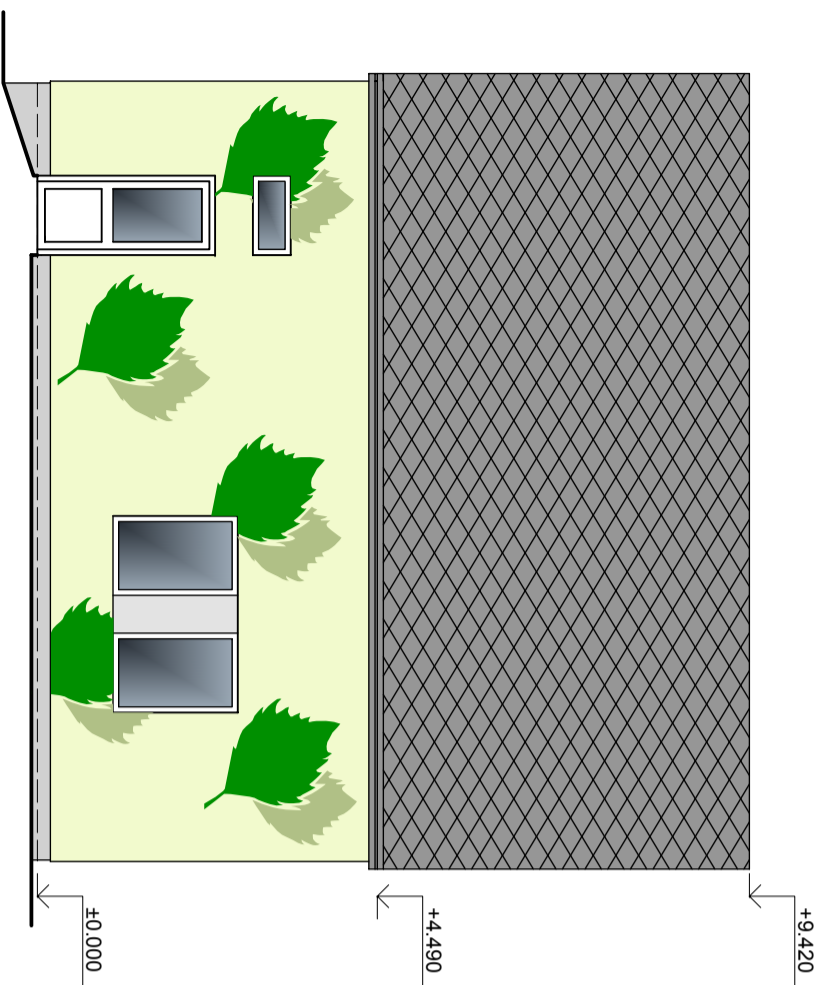


Využití stávajícího objektu na parcele č. 515 (stodola)

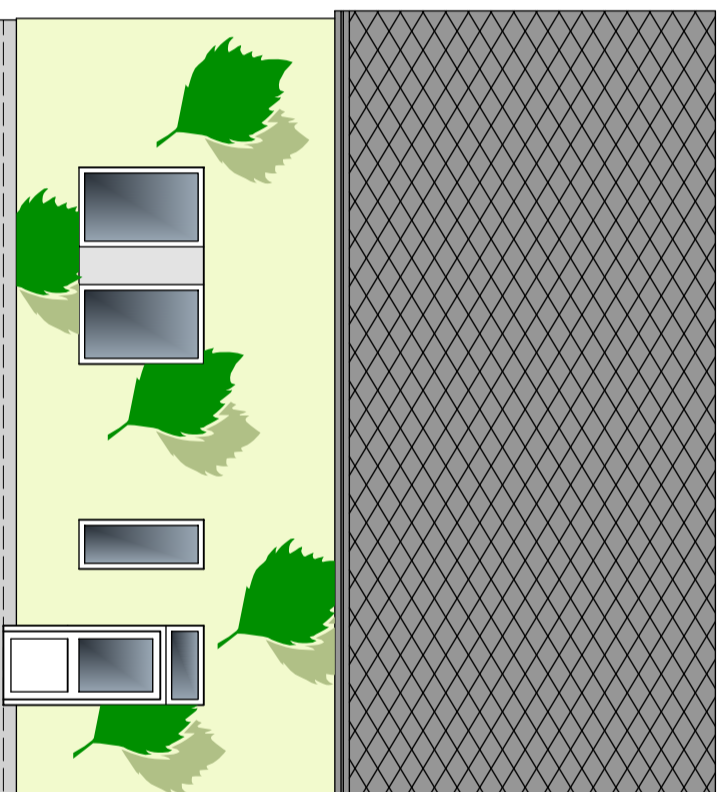
Nový stav - řez A-A (1:50)



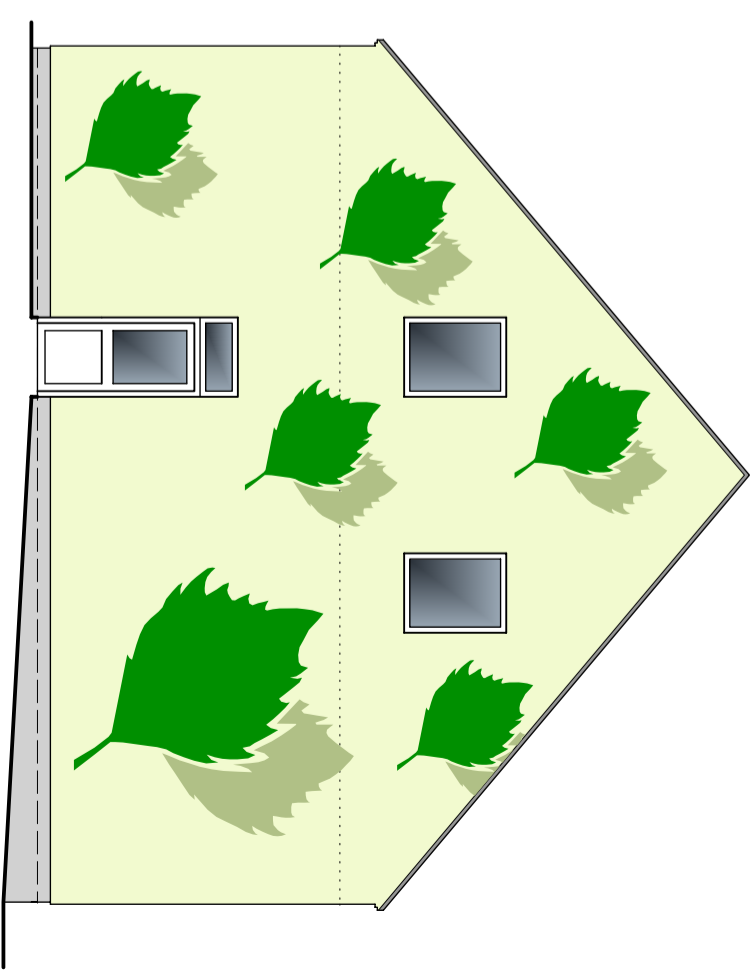
Pohled jižní ( 1:100 )



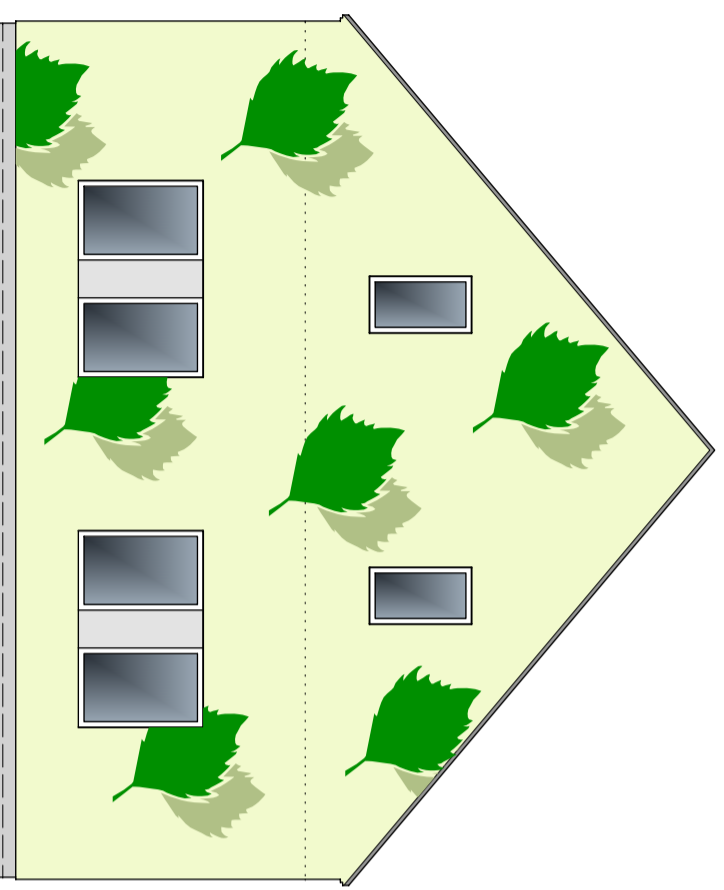
Pohled severní ( 1:100 )



Pohled západní ( 1:100 )



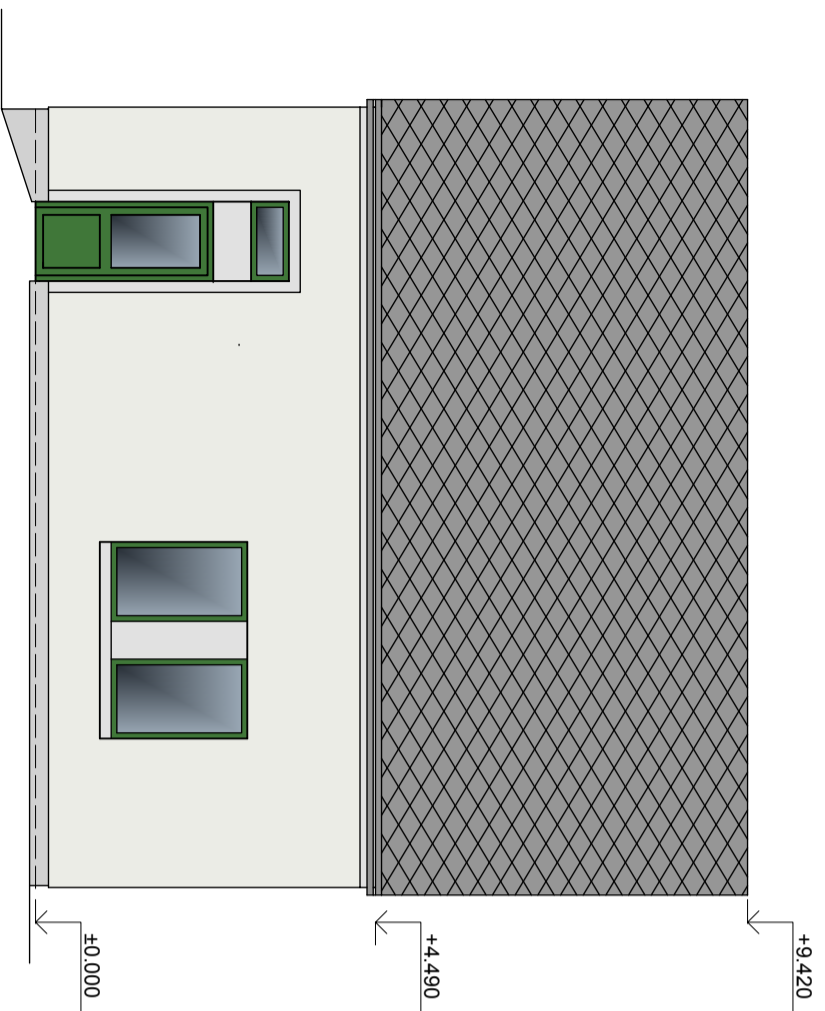
Pohled východní ( 1:100 )



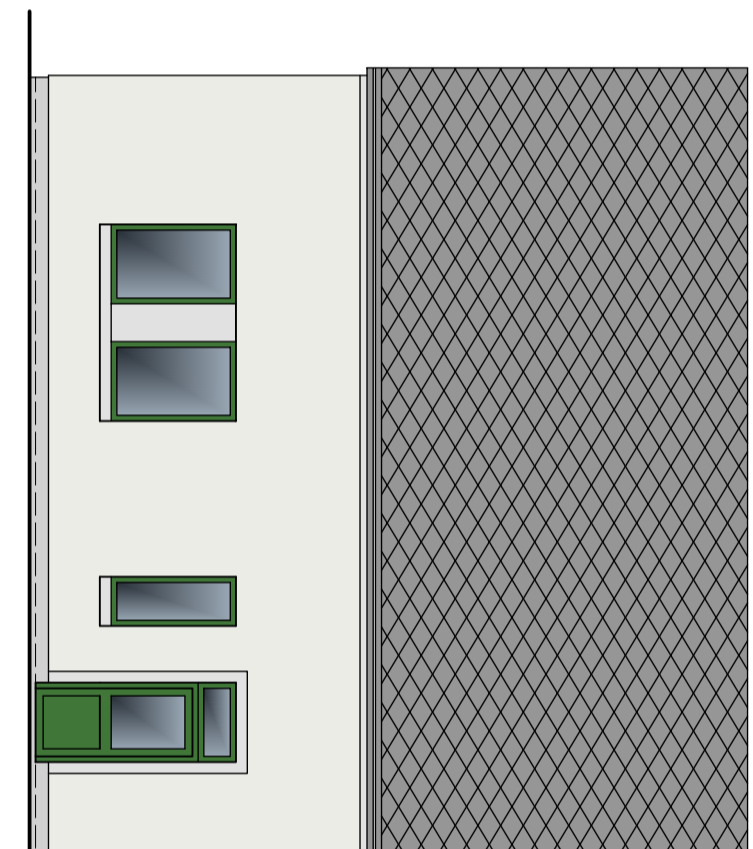
Využití stávajícího objektu na parcele č. 515 (stodola)

Nový stav - pohledy varianta 1

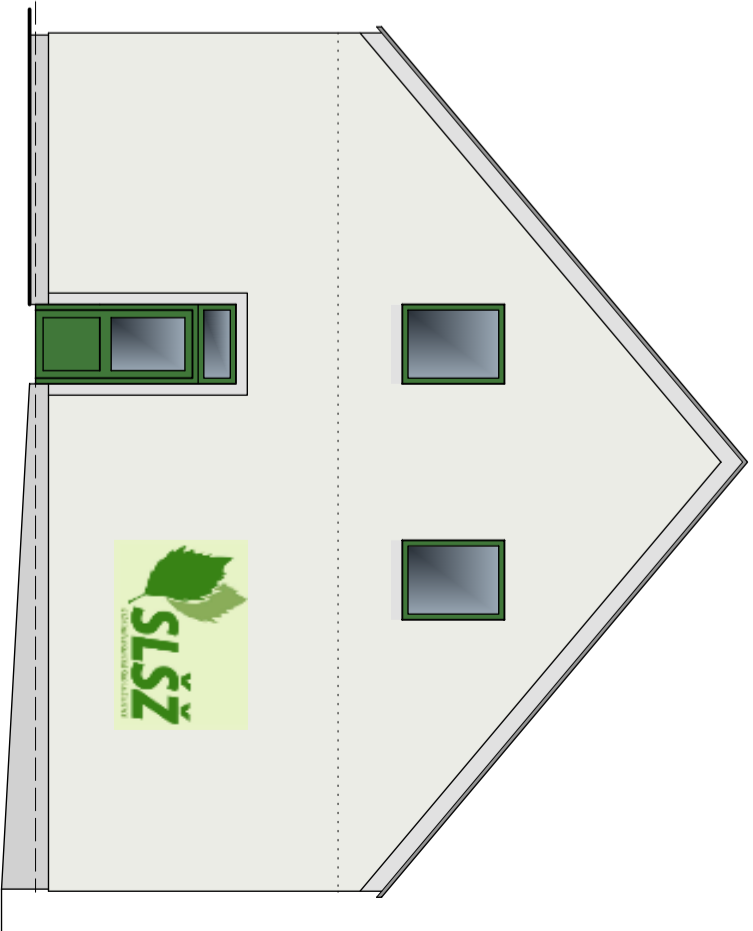
Pohled jižní ( 1:100 )



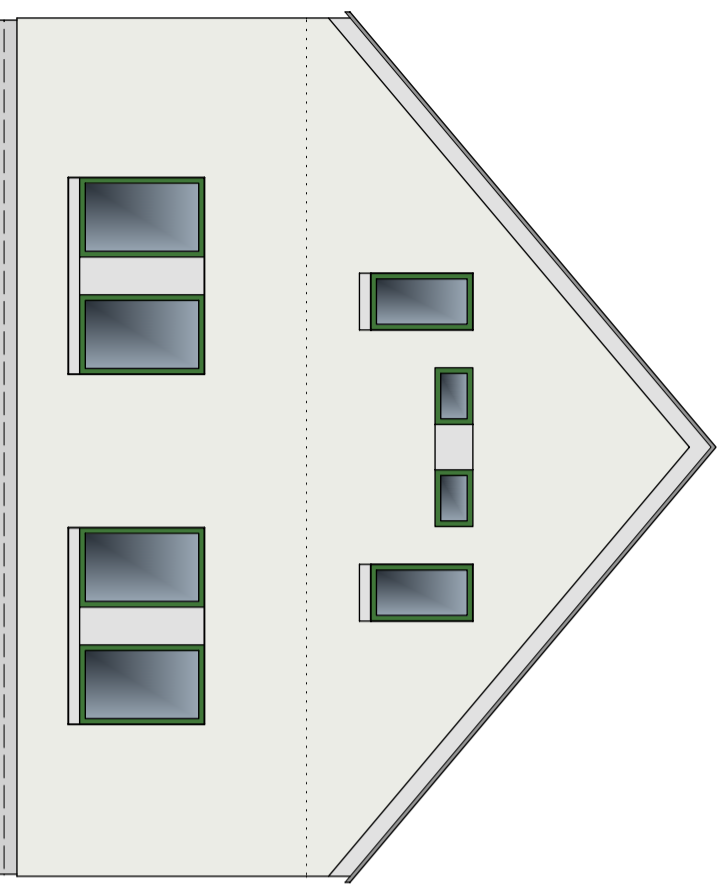
Pohled severní ( 1:100 )



Pohled západní ( 1:100 )



Pohled východní ( 1:100 )



Využití stávajícího objektu na parcele č. 515 (stodola)

Nový stav - pohledy varianta 2