

Hodnocení vlivu zásahu na zájmy ochrany přírody a krajiny podle § 67 zák. č. 114/1992 Sb. – Pracovní verze

Vojkovice – stabilizace skalního svahu

U III/22 125 V km 2,033 - 2,205, III. etapa

20.12. 2023

Ing. Kateřina Lagner Zimová

Ing. Petra Vlasáková



Zpracovatel:



Krajinářská ekoložka
Ing. Kateřina Lagner Zimová
Autorizované posudky - Krajinářské studie - Odborné poradenství
IČ: 01447424 DIČ CZ8454070163
www.katerinazimova.cz



Ing. Kateřina Lagner Zimová

Autorizovaná osoba dle § 45i zákona č. 114/1992 Sb. pro účely provádění hodnocení ve smyslu § 67 zákona.

Obsah

1. Úvod a cíle hodnocení	4
2. Údaje o zásahu	6
2.1 Popis zásahu	6
2.2 Údaje o vstupech	8
2.3 Údaje o výstupech	10
2.4 Předpokládaný rozsah zásahu	11
3 Stav přírody a krajiny	12
4 Identifikace dotčených zájmů	13
4.1. Obecná ochrana přírody a krajiny	13
4.1.1. Významné krajinné prvky	13
4.1.2. Územní systém ekologické stability	16
4.1.3. Krajinný ráz	17
4.1.4. Obecná ochrana rostlin a živočichů	17
4.1.5. Ochrana volně žijících ptáků	17
4.1.6. Ochrana dřevin rostoucích mimo les	17
4.1.7. Ochrana jeskyní	18
4.1.8. Přírodní park	18
4.2. Zvláště chráněná území	18
4.3. Památné stromy	19
4.4. Natura 2000	20
4.5. Zvláště chráněné druhy rostlin a živočichů	22
4.6. Zvláště chráněné druhy nerostů	28
5. Hodnocení vlivů zásahu na chráněné zájmy	29
5.1. Metodika hodnocení	29
5.2. Vyhodnocení očekávaných vlivů	30

5.2.1. Zásah do VKP.....	31
5.2.2. Zásah do zájmů obecné ochrany rostlin a živočichů.....	31
5.2.3. Zásah do zájmů ochrany volně žijících ptáků	32
5.2.4. Zásah do zvláště chráněných území.....	32
33	
5.2.5. Zásah do zájmů ochrany zvláště chráněných druhů rostlin a živočichů.....	33
5.3. Závěr.....	40
6. Doporučení k eliminaci, minimalizaci a kompenzaci negativního vlivu zásahu	41
4. Fotografie.....	42
5. Použité zdroje	45
6. Přílohy.....	46

1. Úvod a cíle hodnocení

Podle § 67 zákona č. 114/1992 Sb., o ochraně přírody a krajiny, ve znění zákona č. 225/2017 Sb., je ten, kdo v rámci výstavby nebo jiného užívání krajiny zamýšlí uskutečnit závažné zásahy, které by se mohly dotknout zájmů chráněných podle částí druhé (Obecná ochrana přírody a krajiny), třetí (Zvláště chráněná území) a páté (Památné stromy, zvláště chráněné druhy rostlin, živočichů a nerostů) tohoto zákona (dále jen "investor"), povinen předem zajistit na svůj náklad provedení hodnocení vlivu zamýšleného zásahu na tyto chráněné zájmy. Náležitosti hodnocení s účinností od 1. srpna 2018 stanovuje vyhláška č. 142/2018 Sb., o náležitostech posouzení vlivu záměru a koncepce na evropsky významné lokality a ptačí oblasti a o náležitostech hodnocení vlivu závažného zásahu na zájmy ochrany přírody a krajiny. Zároveň se ruší ustanovení § 18 vyhlášky č. 395/1992 Sb., kterou byly dosud upraveny náležitosti biologického hodnocení.

V lokalitě již byly provedeny 2 etapy sanace. S ohledem na tektonické porušení je však dle PD nezbytné celý prostor stabilizovat sítěmi a kotvením, tento zásah je předmětem tohoto hodnocení a dochází u něj ke kumulaci s vlivy předchozích dvou etap. K předchozím dvěma etapám se vztahuje dokumentace níže, která je zároveň i jedním z podkladů pro toto hodnocení:

- Oznámení o zahájení řízení o přestupcích ČIŽP, oblastní inspektorát Ústí nad Labem, pobočka Karlovy Vary, č.j. ČIŽP/44/2022/426 z 17.1. 2023,
- Rozhodnutí MŽP č.j. MZP/2023/221/1094 ze dne 11.9.2023 v Ústí nad Labem a
- Odborný posudek AOPK ČR, Regionální pracoviště Správa CHKO Slavkovský les, č.j. SR/0273/SL/2022–2 ze dne 16.12.2022.

Pro účely tohoto hodnocení je používáno těchto pojmů:

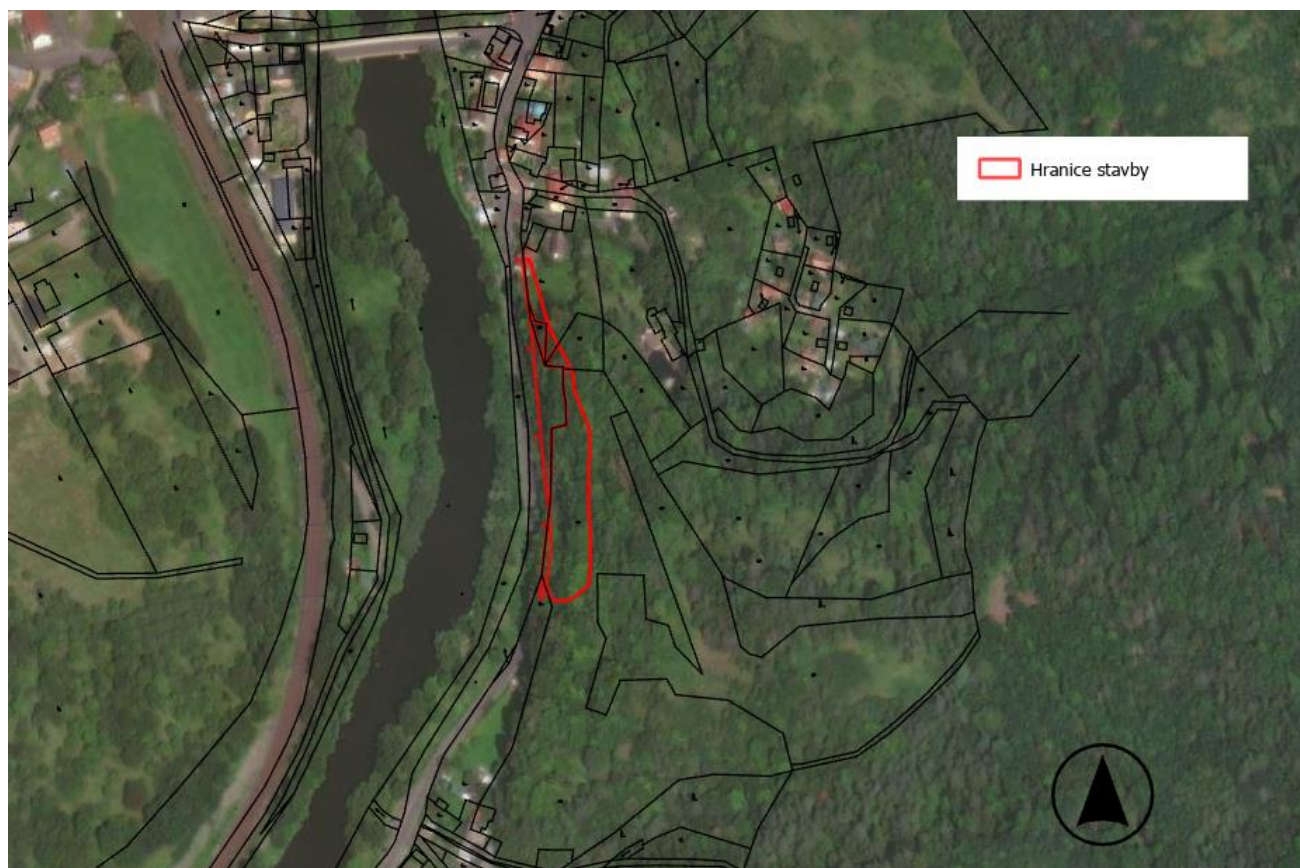
Navrhovaný záměr: Vojkovice – stabilizace skalního svahu, U III/22 125 V km 2,033 - 2,205, III. Etapa dle projektové dokumentace, zpracované PROGEOCONT s.r.o a předané v srpnu 2023 v kumulaci s realizací etapy I a II.

Zájmové území: Kraj Karlovarský, okres Karlovy Vary, obec Vojkovice, k.ú. Vojkovice nad Ohří [784559], parc. č. 28, 29, 30, 229/1, 231/1, 1005.

Obrázek 1: Situace širších vztahů, zdroj: PROGEOCONT s.r.o. 7/2023.



Obrázek 2: Hranice záměru a katastrální mapa, zdroj: vlastní zpracování na základě dat Progeocont a cuzk.cz 11/2023.



2. Údaje o zásahu

Navrhovaným záměrem, u něž je předpoklad zásahu do zájmů chráněných podle části druhé, třetí a páté zákona č. 114/1992 Sb., v platném znění je:

Záměr: Vojkovice – stabilizace skalního svahu, U III/22 125 V km 2,033 - 2,205, III. etapa

Stavebník: KRAJSKÁ SPRÁVA A ÚDRŽBA SILNIC KARLOVARSKÉHO KRAJE, příspěvková organizace Chebská 282, 356 01 Sokolov, IČ: 70947023

Zpracovatel dokumentace: PROGEOCONT s.r.o., Verněřov 248, 352 01 Aš, IČ: 06943608

Hlavní projektant: Ing. Ladislav Terš, Verněřov 248, 352 01 Aš, IČ: 04303270

Dokumentace k záměru byla předána emailem zpracovatelem PD 8/2023 a podle této dokumentace je zásah hodnocen. Podklady byly shledány jako dostatečné.

2.1 Popis zásahu

Podle dokumentace PROGEOCONT s.r.o. 7/2023 projekt řeší sanaci skalního svahu na pozemcích p.č. 28, 29, 30, 229/1, 231/1 a 1005. Celková délka svahu je cca 170 m.

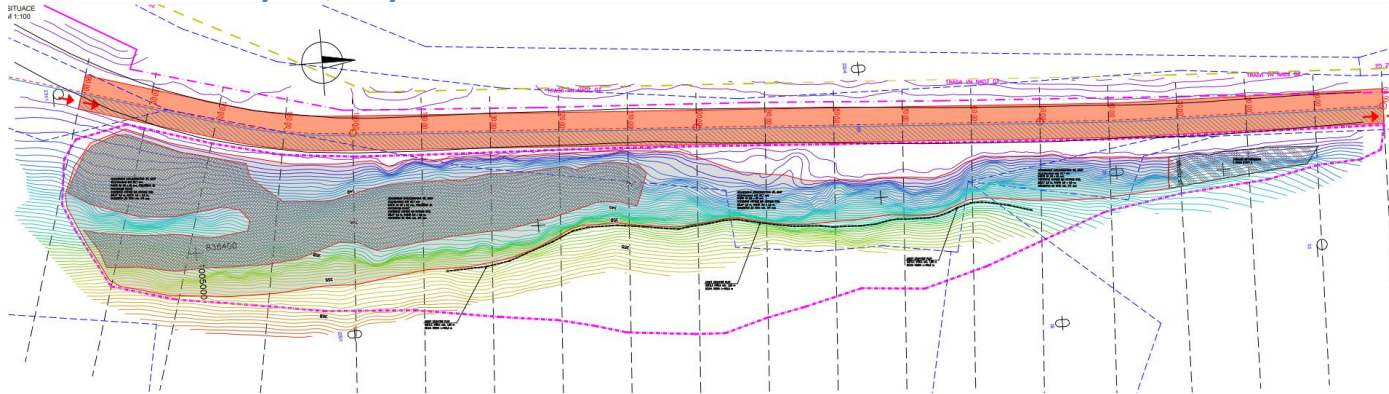
Účel užívání stavby

Stavba nemění stávající účel objektu. Stavba zajistí bezpečnost na provozované komunikaci pod skalním svahem.

Členění stavby

Stavba bude prováděna jako celek, jedná se o III. etapu realizace projektu.

Obrázek 3: Situační výkres, zdroj: PROGEOCONT s.r.o. 7/2023.



Technologické řešení záměru

Projekt řeší sanaci skalního svahu na pozemcích p.č. 28, 29, 30, 229/1, 231/1 a 1005. Navržené technické řešení se týká skalního svahu v délce cca 170 m a výšce skalního svahu a svahu za hranou skalní stěny cca 40 m. Jedná se o stavbu stabilizace skalního svahu. Způsob odvodnění ploch je uvažován vsakem na stávajícím terénu – zeleni.

Popis současného stavu

V lokalitě již byly provedeny 2 etapy sanace. S ohledem na tektonické porušení je však dle PD nezbytné celý prostor stabilizovat sítěmi a kotvením.

Popis navrženého řešení

Stavba řeší stabilitu skalní stěny a navazujícího svahu za hranou skalní stěny. Navržená opatření mají především stabilizační opatření a jedná se především o tyto činnosti:

- očištění skalního svahu (horolezeckým způsobem)
- kotvení
- síťování
- lehké záchytné ploty
- protierozní ochrana.

Současně s pracemi určenými pro odstranění vegetace bude probíhat očištění skalní stěny a strmého svahu za hranou skalní stěny. Rozsah očištění svahu bude na místě řízen geotechnikem/geologem dle aktuálně zjištěného stavu zvětrání. Práce musí být vedeny tak, aby nedošlo k necitlivému a hloubkovému zásahu do skalního masivu. Předmětem prací není odstranění veškerého zvětralého materiálu, ale jen takových částí, které jsou zcela odděleny od mateřského masivu. Očištění skalních stěn bude provedeno pomocí horolezecké techniky a ručního nářadí, ve vybraných partiích svahů také pomocí pneumatického nářadí. Nad hranou skalního svahu budou práce probíhat formou sběru a snesení opadáných bloků a bločků. Pod hranou skalního svahu bude celý prostor horolezeckým způsobem prověřen a uvolněné části budou odstraněny ručními nástroji. Jedná se o plochu cca 2500 m². Na místě budou geotechnikem/geologem stavby na základě aktuálního geotechnického stavu určeny lokální rizikové části masivu a tyto partie budou následně odtěženy. Jedná se hlavně o oddělené struktury od mateřského masivu a bloky s potenciální nestabilitou a mírou rizika skalního řícení. Skalní struktury, které jsou odlučné po plochách diskontinuit, budou stabilizovány systémem svorníků. Jedná se o kotvení bloků s přerušením rizikových kluzných ploch či zabránění vyklánění bloku ze svahu, čímž dojde k trvalé stabilizaci pohybu bloku. Při realizaci svorníků je třeba dbát na geologickou stavbu masivu tak, aby svorníky nebyly upevňovány v otevřených puklinách nebo plochách diskontinuit.

V určených partiích budou použity IBO R32L, délky 4,0 – 6,0 m. Kotevní tyčové prvky budou realizovány a rozmístěny ve vyznačených oblastech v předpokládaném počtu 15 ks. Specifikace polohy prvků a skutečný počet je však možná až po provedení prací na odstranění náletu, očištění zvětralých částí a odtěžení nestabilních bloků. Přesnou polohu a jejich sklon určí na místě stavby geotechnický dozor. Kotevní prvky budou osazené do vrtu min. Ø 71 mm a následně se zainjektují cementovou směsí, či směsí na bázi cementu. Kotevní prvky budou aktivovány osazením ocelových podložek o rozměru 200 x 200 x 10 mm a typových matek na hlavy kotevních prvků. Ty se na závěr natrou antikoročním nátěrem.

Ke skalnímu svahu budou sítě kotveny kotevními prvky IBO R32L délky min. 3,0 m. Osová vzdálenost kotevních prvků sítě je navržena v rastru 3,0 x 3,0 m (podélně x svisle). Skutečné rozmístění kotevních prvků sítě určí geotechnický dozor přímo na stavbě dle daných geologických podmínek. Pro zajištění sítě na nedostatečně přiléhajících místech je vhodné použít pomocné kotevní prvky IBO R32L délky 3,0m (výsledný rastr kotev tedy může být hustší). Ochranná síť se tak vytvaruje podle tvaru stěny. Na skalní stěnu jsou sítě pokládány vedle sebe na sraz. Po položení je síť provizorně uchycena na horní hraně vázacím drátem a následně vytvarována podle morfologie skalní stěny. Spojování sítí navzájem se provede pomocí síťové spojky v rozteči max. 200 mm. Konce kotevních prvků sítě budou zajištěny podložkou o rozměrech 200 x 200 x 10 mm a maticí. Kotevní prvky sítě budou po montáži podložek a matic aktivovány.

Na horní a dolní hraně oblastí překrytých ochrannou sítí bude instalováno vodící lano o Ø 10 mm přes obvodové IBO kotvy, které budou v hlavě vystrojeny okovkem pro provlečení lana, který bude ke kotvě fixován na závit. Veškeré ocelové prvky budou pozinkované ve smyslu ČSN ISO 1461: Zinkové povlaky nanášené žárově ponorem na ocelové a litinové výrobky – Specifikace a zkušební metody. Instalace ocelových sítí a systému kotvení sítí nezabrání rozšíření a růstu vegetace skalních stěn a svahů a dalšímu zvětrávání skalního svahu. Lehký záchytný plot bude instalován na závěr samotné sanace. Plot bude proveden nad hranou skalního svahu v celkové délce cca 152 m. Skutečná délka bude určena na stavbě dle morfologie přibližné linie vedení plotu. Lehký záchytný plot se skládá ze sloupků, lan, sítí a lanových svorek. Ocelové lano je umístěno v podélném směru ve 3 úrovních, kdy na každém sloupku jsou umístěny vodící chráničky, kterými je lano provlečeno. Sít' je použita hexagonální dvouzákrutová pletená, tato je podrobně popsána v kapitole 3.5. Sloupky tvoří betonářská výztuž průměr 32 mm, délky 3,0 m s tím, že světlá výška plotu je 1,80 m, kotevní část délky 1,20 m. Sloupky se osazují do vrtů průměru min. 56 mm a fixován je cementovou injekční směsí. Napínání lan a navěšení sítí je možné realizovat až po technologické přestávce na vytuhnutí injekční směsi. Sloupky mají protikorozi ochranu Zn v tloušťce minimálně 50 µm a následně natřeny na stejný barevný odstín jako hlavy kotev. Náklon sloupků s ohledem na spádnicí terénu bude určen in-situ geotechnickým dozorem stavby.

Stavba vytváří předpoklady pro bezpečné užívání komunikace III/22 125 v úseku mezi Vojkovicemi a Velichovem. Stavba vytváří předpoklady pro udržitelný rozvoj území spočívající ve vyvážení souladu potřeb všech účastníků.

Harmonogram

Zahájení stavebních prací 11/2023

Dokončení stavebních prací 01/2024

2.2 Údaje o vstupech

Mezi vstupy záměru je zahrnuto využívání přírodních zdrojů, zejména půdy, vody (odběr a spotřeba), surovinových a energetických zdrojů, a biologické rozmanitosti.

Pozemky a půda

Seznam pozemků podle katastru nemovitostí k.ú. Vojkovice nad Ohří, na kterých se stavba provádí:

údaje dle katastru nemovitostí							Jméno (název), adresa (sídlo) vlastníka
parcelní číslo	výměra m ²	druh pozemku	využití pozemku	ochrana	BPEJ	LV	
28	709	Ostatní plocha	Neplošná půda			19	Vojenské lesy a statky ČR, s.p., Pod Juliskou 1621/5 Dejvice, 160 00 Praha 6
29	113	Ostatní plocha	Neplošná půda			82	Krejso Miroslav, č.p. 12, 362 73 Vojkovice
30	2186	zahrada			54078	82	Krejso Miroslav, č.p. 12, 362 73 Vojkovice
229/1	18882	Ostatní plocha	Neplošná půda	Ochr. Pásmo jiného zvlášť chrán. Území nebo pam. stromu		1	Obec Vojkovice, č.p. 57, 362 73 Vojkovice
231/1	2930	zahrada			54078	73	Šupala Martin, č.p. 13, 362 73 Vojkovice
1005	25619	Ostatní plocha	silnice			148	Karlovarský kraj, Závodní 353/88, Dvory, 360 06 Karlovy Vary

Stavba vyvolá dočasné zábory pozemků zemědělského půdního fondu. Stavba nevyžaduje trvalý zábor pozemků vedených v KN pod ochranou zemědělského půdního fondu. Stavba nezasahuje do pozemků PUPFL. Kácení v lokalitě bylo provedeno v rámci II. etapy projektu. V rámci III. etapy se nepředpokládá s nutností kácení.

Připojení na technickou infrastrukturu

V místě stavby není možnost přístupu ke zdrojům vody i elektrické energie. Stavba nevyžaduje přísun elektrické energie, tepla ani teplé užitkové vody.

Voda

Stavba nevyžaduje přísun vody pro její provoz. Množství vody pro výstavbu záleží na konkrétním vybraném zhotoviteli a jeho technologických možnostech.

Dopravní řešení

Přístup na stavbu je umožněn po stávající komunikaci III/22 125 v úseku mezi Vojkovicemi a Velichovem.

Asanace, demolice, kácení dřevin

Stavba nevyžaduje asanace a demolice. Vyžaduje kácení dřevin na pozemku, který není určený k plnění funkce lesa p.č. 28, 29, 30, 229/1 a 1005. Některé ze stromů, které jsou označeny ke kácení hrozí kriticky vývratem a jsou tedy nebezpečné pro provoz na přilehlé komunikaci.

Terénní úpravy

V rámci realizace záměru dojde k reprofilaci skalní stěny.

Vibrace, hluk

Ochrana před hlukem vyplývá ze zákona č. 258/2000 Sb., o ochraně veřejného zdraví, ve znění pozdějších předpisů. Pro dopravní hluk je významný především §30 a §31 tohoto zákona, který hovoří o povinnosti správců pozemních komunikací či železnic technickými opatřeními zajistit, aby hluk nepřekračoval hygienické limity stanovené prováděcím předpisem. Podrobně ochranu před hlukem upravuje Nařízení vlády č. 272/2011 Sb., o ochraně zdraví před nepříznivými účinky hluku a vibrací. Toto nařízení vlády zpracovává příslušné předpisy Evropských společenství a upravuje hygienické limity hluku pro chráněný vnitřní prostor staveb, chráněný venkovní prostor staveb a chráněný venkovní prostor. Dále upravuje hygienické limity vibrací pro chráněný vnitřní prostor staveb. Realizace záměru nebude mít vliv na hladinu emitovaného hluku z komunikace.

2.3 Údaje o výstupech

Mezi výstupy záměru patří množství a druh případných předpokládaných reziduí a emisí, množství odpadních vod a jejich znečištění, kategorizace a množství odpadů, rizika havárií vzhledem k navrženému použití látek a technologií.

Odpady

Odpady vzniklé při stavbě provozem dodavatele budou zlikvidovány podle evidence odpadů dodavatelem stavby v souladu se zákonem č. 541/2020 Sb. (o odpadech) a souvisejících prováděcích vyhlášek v platném znění.

Předpokládané odpady:

Katalogové číslo	Název druhu odpadu	Kategorie odpadu
15 01 01	Papírové a lepenkové obaly	O
15 01 04	Kovové obaly	O
15 01 06	Směsné obaly	O
17 00 00	Stavební a demoliční odpady	O
15 01 10	Obaly obsahující zbytky nebezpečných látek nebo obaly těmito látkami znečištěné	N
15 02 02	Absorpční činidla, filtrační materiály, čisticí tkaniny a ochranné oděvy znečištěné nebezpečnými látkami	N
17 01 01	Beton	O
17 02 01	Dřevo	O
17 02 03	Plasty	O
17 03 01	Asfaltové směsi obsahující dehet	N
17 03 02	Asfaltové směsi neuvedené pod číslem 17 03 01	O
17 04 05	Železo a ocel	O
17 04 11	Kabely neuvedené pod číslem 17 04 10	O
17 05 04	Zemina a kamení neuvedené pod číslem 17 05 03	O
17 06 04	Izolační materiály neuvedené pod číslem 17 06 01 a 17 06 03	O
17 09 04	Směsné stavební a demoliční odpady neuvedené pod číslem 17 09 01, 17 09 02 a 17 09 03	O
20 03 99	Komunální odpad jinak blíže neurčený	O

Voda

Způsob odvodnění ploch je uvažován vsakem na stávajícím terénu – zeleni. Území v okolí stavby je odvodňováno do bezejmenné vodoteče.

Ostatní

Při realizaci stavby budou použity prostředky v řádném technickém stavu, v případě zvýšeného výskytu prachu se bude používat skrápění vodou. V žádném případě se nesmí připustit provoz vozidel a zařízení, která produkují více škodlivin, než připouští příslušná vyhláška nebo dochází k úkapům provozních tekutin. Po dokončení stavby se emise z dopravy vrátí do původních hodnot. Musí být provedená ochrana povrchových a podzemních vod před jejich znehodnocením všemi látkami jako např. ropné deriváty, chemikálie, tuky atd.

2.4 Předpokládaný rozsah zásahu

Na základně výše uvedeného popisu záměru byly jako závažné zásahy, které by se mohly dotknout zájmů chráněných podle částí druhé (Obecná ochrana přírody a krajiny), třetí (Zvláště chráněná území) a páté (Památné stromy, zvláště chráněné druhy rostlin, živočichů a nerostů) tohoto zákona (dále jen "investor"), definovány takto:

- Zábor ZPF (zahrada)
- Hluk a vibrace z dopravy na staveništi
- Zemní práce
- Umístění kotvení
- Úprava stávajícího prvku v krajině
- Zásah do skalního povrchu

Tyto vlivy jsou hodnoceny v souvislosti se širším zájmovým územím, tedy nejen mimo vlastní prostor stavby, ale i na navazujících plochách. Tyto zásahy jsou dále hodnoceny z hlediska jejich závažnosti ve vztahu k výše uvedeným zájmům ochrany přírody a krajiny a v kumulaci se dvěma již proběhlými etapami sanace. Tyto etapy jsou předmětem aktuálně probíhajícího přestupkového řízení ČIŽP.

4 Identifikace dotčených zájmů

Potenciálně dotčené zájmy chráněná podle částí druhé (Obecná ochrana přírody a krajiny), třetí (Zvláště chráněná území) a páté (Památné stromy, zvláště chráněné druhy rostlin, živočichů) identifikují následující kapitoly.

4.1. Obecná ochrana přírody a krajiny

Obecná ochrana přírody a krajiny představuje ochranu krajiny, rozmanitosti druhů, přírodních hodnot a estetických kvalit přírody, ale také ochranu a šetrné využívání přírodních zdrojů.

4.1.1. Významné krajinné prvky

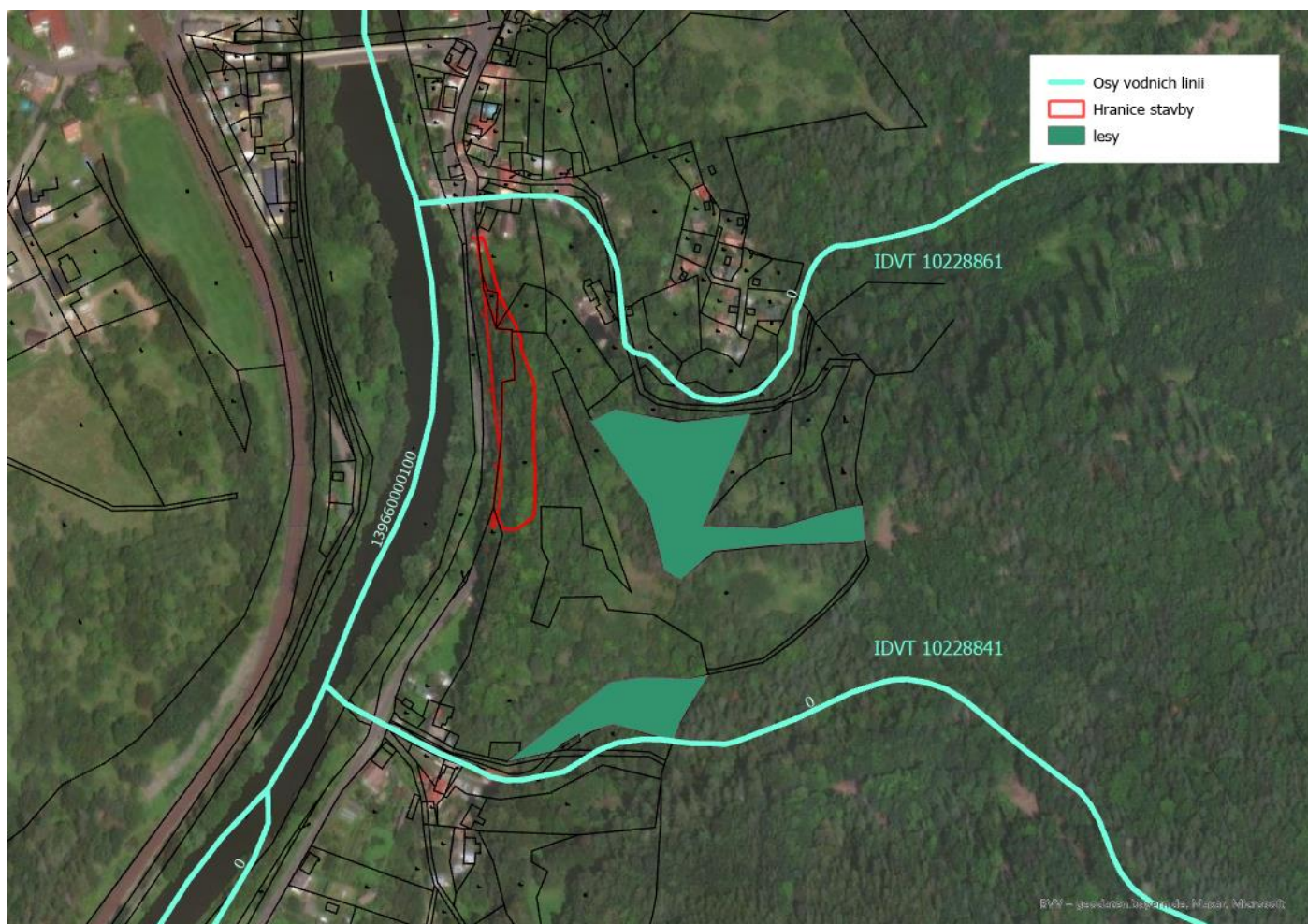
Významný krajinný prvek je v § 3 odst. 1 písm. b) zákona č. 114/1992 Sb., o ochraně přírody a krajiny, definován jako „ekologicky, geomorfologicky nebo esteticky hodnotná část krajiny, která utváří její typický vzhled nebo přispívá k udržení její stability. Významnými krajinnými prvky jsou lesy, rašeliniště, vodní toky, rybníky, jezera, údolní nivy. Dále jsou jimi jiné části krajiny, které podle § 6 tohoto zákona příslušný orgán ochrany přírody zaregistruje jako významný krajinný prvek, zejména mokřady, stepní trávníky, remízky, meze, trvalé travní porosty, naleziště nerostů a zkameněliny, umělé i přirozené skalní útvary, výchozy a odkryvy. Mohou to být i cenné plochy porostů, sídelních útvarů, včetně historických zahrad a parků. Zvláště chráněná část přírody je z této definice vyňata“.

V blízkosti zájmovém území se nachází VKP ze zákona – vodní tok a niva vodního toku, les:

- vodní tok Ohře IDVT 10100004 – cca 40 m od záměru,
- PBP Ohře v ř.km 152 IDVT 10228861 – nejblíže cca 45 m od záměru,
- PBP Ohře v ř.km 152.15 IDVT 10228841- nejblíže cca 240 m od záměru,
- Lesní pozemek p.č. 220/1 ve vzdálenosti cca 60 m od záměru,
- Lesní pozemek p.č. 221/1 ve vzdálenosti cca 115 m od záměru,
- Lesní pozemek p.č. 176/3 ve vzdálenosti cca 180 m od záměru.
- Přírodní lesní oblast 4 dle ÚHUL - přímo na lokalitě záměru

Stavba se nachází v záplavovém území. Za komunikací přiléhající přímo ke skalnímu svahu protéká řeka Ohře.

Na ploše záměru se nevyskytuje les ve smyslu zákona č. 289/1995 Sb., o lesích a o změně a doplnění některých zákonů (lesním zákonem). Les ve smyslu významného krajinného prvku je však třeba chápat jako lesní ekosystém plnící ekologicko-stabilizační funkce v krajině, který je tvořený především porostem dřevin s vyvinutým stromovým patrem, ve kterém je však důležité zastoupení jak rostlinných, tak živočišných druhů a jejich společenstev, a to v těsné vazbě na ekologické podmínky stanoviště, a jehož neoddelitelnou funkční součástí je ekosystém lesních půd. Ten se na lokalitě záměru vyskytuje, a před úvodní fází záměru se vyskytoval. Přítomnost lesa je potvrzena též dle Mapování biotopů ČR, které v lokalitě záměru eviduje biotop L3.1 Hercynské dubohabřiny.



Obrázek 4: Lesní plocha v zájmovém území dle Mapy oblastních plánů rozvoje lesů, zdroj: uhul.cz.



Lesní vegetační stupeň

Přírodní lesní oblast	4
Lesní vegetační stupeň	3
Název lvs	Dubobukový
Plocha objektu (m ²)	54 297
Rok poslední změny	2001

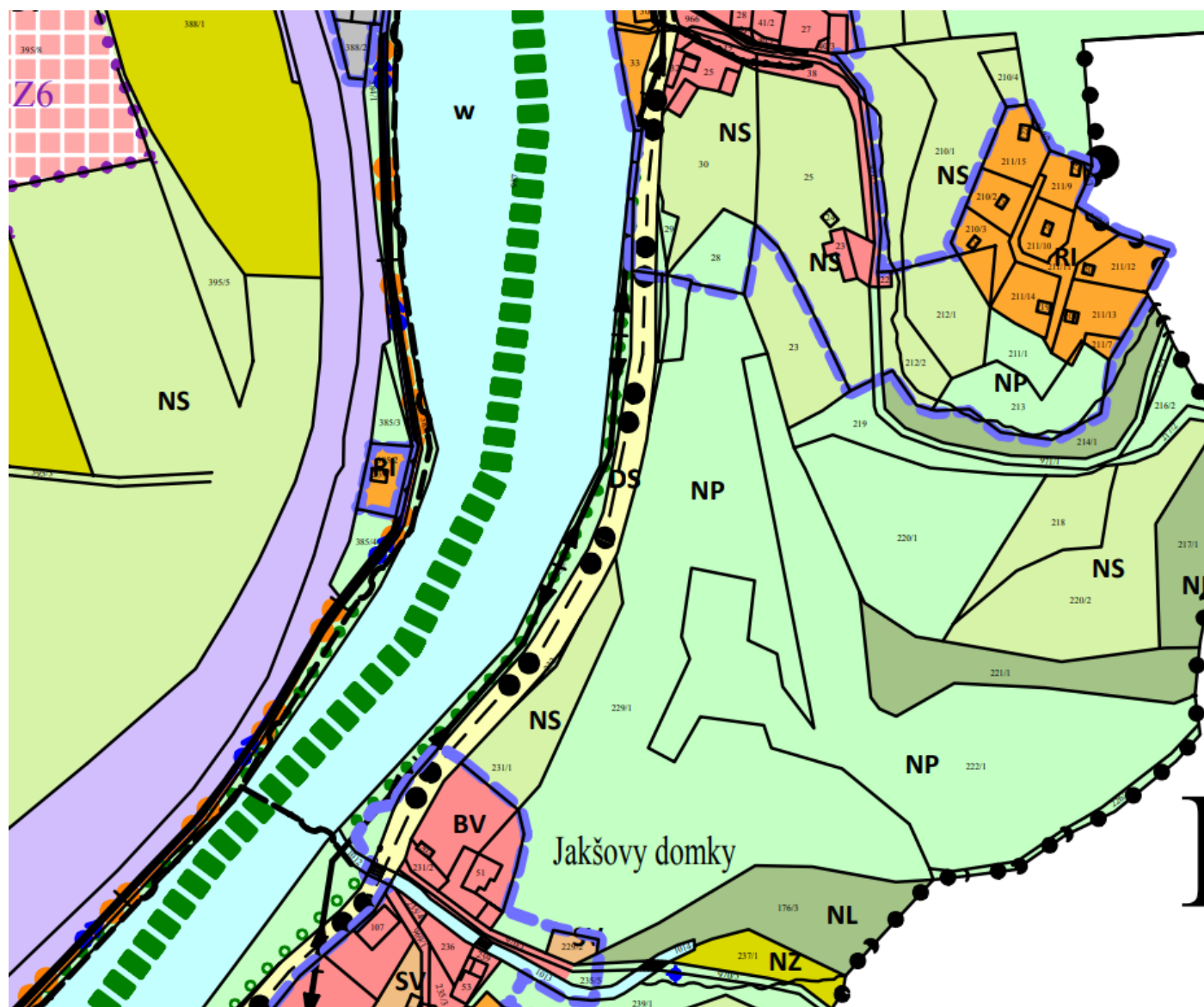
4.1.2. Územní systém ekologické stability

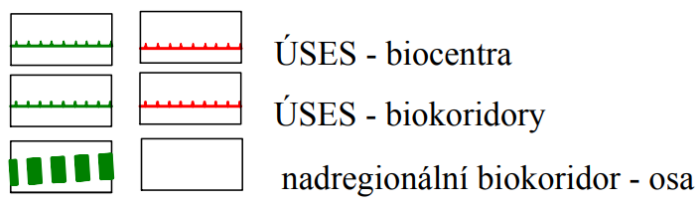
Územní systém ekologické stability krajiny (ÚSES) je definován jako „vzájemně propojený soubor přirozených i pozměněných, avšak přírodě blízkých ekosystémů, které udržují přírodní rovnováhu“. Vytváření územního systému ekologické stability (ÚSES) je podle § 4 odst. 1) zákona č. 114/1992 Sb., o ochraně přírody a krajiny, ve znění pozdějších předpisů, veřejným zájmem, na kterém se podílejí vlastníci pozemků, obce i stát.

V blízkosti zájmového území se nacházejí prvky ÚSES.

- **NRBK K41**

Obrázek 54: Prvky ÚSES v zájmovém území, zdroj: Návrh HV ÚP Vojkovice z 8/2017.





4.1.3. Krajinný ráz

Krajinný ráz, kterým je zejména přírodní, kulturní a historická charakteristika určitého místa či oblasti, je chráněn před činností snižující jeho estetickou a přírodní hodnotu. Zásahy do krajinného rázu, zejména umisťování a povolování staveb, mohou být prováděny pouze s ohledem na zachování významných krajinných prvků, zvláště chráněných území, kulturních dominant krajiny, harmonické měřítko a vztahy v krajině. K umisťování a povolování staveb a k jiným činnostem, které by mohly snížit nebo změnit krajinný ráz, je nezbytný souhlas orgánu ochrany přírody. Ochrana krajinného rázu se týká nejen území s jeho zvýšenými hodnotami (zvláště chráněná území a přírodní parky), ale i ostatní krajiny.

Záměr představuje významný zásah do přírodních charakteristik krajinného rázu. Dojde k trvalému zásahu do chráněného území, které je zároveň vizuálně exponovanou lokalitou. Zásah do krajinného rázu je tak možné očekávat.

4.1.4. Obecná ochrana rostlin a živočichů

Dle zákona č. 114/1992 Sb. v platném znění jsou fyzické a právnické osoby povinny při provádění zemědělských, lesnických a stavebních prací, při vodohospodářských úpravách, v dopravě a energetice postupovat tak, aby nedocházelo k nadměrnému úhynu rostlin a zraňování nebo úhynu živočichů nebo ničení jejich biotopů, kterému lze zabránit technicky i ekonomicky dostupnými prostředky. Orgán ochrany přírody uloží zajištění či použití takovýchto prostředků, neučiní-li tak povinná osoba sama.

Lokalita záměru je biotopem pro řadu druhů živočichů a rostlin, jejichž seznam je uveden v kapitole 4.5.

4.1.5. Ochrana volně žijících ptáků

Dle zákona č. 114/1992 Sb. v platném znění je zakázáno úmyslné vyrušování ptáků, zejména během rozmnožování a odchovu mláďat.

Lokalita záměru je biotopem řady ptačích druhů, jejichž seznam je uveden v kapitole 4.5.

4.1.6. Ochrana dřevin rostoucích mimo les

Všechny dřeviny (stromy, keře, dřevité liány) rostoucí mimo pozemky určené k plnění funkcí lesa jsou podle zákona č. 114/1992 Sb., o ochraně přírody a krajiny (dále je zákon), chráněny před poškozováním a ničením (§ 7 zákona) bez ohledu na jejich druh a původ. Poškozováním dřevin je míněn zásah, který způsobí podstatné a trvalé snížení jejich ekologických a estetických funkcí nebo bezprostředně či následně vede k jejich odumření.

Stavba nevyžaduje kácení dřevin. Kácení v lokalitě bylo provedeno v rámci II. etapy projektu a mimolesní dřeviny se již na lokalitě nenacházejí.

V souvislosti s předchozí fází stavby, tedy dílem „Sanace skalního masívu vč. Zárubní zídky nad silnicí III/22123 ve Vojkovicích zahájila ČIŽP s ROCKNET s.r.o. společné řízení o přestupcích:

*Oznámení o zahájení řízení o přestupcích ČIŽP, oblastní inspektorát Ústí nad Labem, pobočka Karlovy Vary, č.j. ČIŽP/44/2022/426 z 17.1. 2023: **Společnost ROCKNET s.r.o. porušila povinnost nezbytného povolení ke kácení a zničila skupinu dřevin rostoucích mimo les. MŽP věc vrací ČIŽP k novému projednání a rozhodnutí.***

4.1.7. Ochrana jeskyní

Jeskyně jsou podzemní prostory vzniklé působením přírodních sil, včetně jejich výplní a přírodních jevů v nich. Ničit, poškozovat nebo upravovat jeskyně nebo jinak měnit jejich dochovaný stav je zakázáno. Stejně ochrany jako jeskyně požívají i přírodní jevy na povrchu (například krasové závrt, škrapy, ponory a vývěry krasových vod), které s jeskyněmi souvisejí. Pro průzkum nebo výzkum jeskyně je mimo zákonem stanovených osob třeba povolení orgánu ochrany přírody.

V zájmovém území se nenacházejí žádné jeskyně ani přírodní jevy na povrchu, které s jeskyněmi souvisejí.

4.1.8. Přírodní park

Přírodní parky podle zákona č. 114/1992 Sb., v platném znění, jsou zřizovány k ochraně krajinného rázu lokalit s významnými soustředěnými estetickými a přírodními hodnotami, které nejsou zvláště chráněny podle části třetí výše uvedeného zákona. Přírodní parky jsou zřizovány orgánem ochrany přírody obecně závazným předpisem, ve kterém je možno stanovit omezení využití území, které by znamenalo zničení, poškození nebo rušení stavu tohoto území.

Zásah nezasahuje do území přírodních parků dle § 12 zákona č. 114/1992 Sb., o ochraně přírody a krajiny, v platném znění.

4.2. Zvláště chráněná území

Zákon o ochraně přírody a krajiny vymezuje šest kategorií zvláště chráněných území, národní parky (NP), chráněné krajinné oblasti (CHKO), národní přírodní rezervace (NPR), přírodní rezervace (PR), národní přírodní památky (NPP) a přírodní památky (PP).

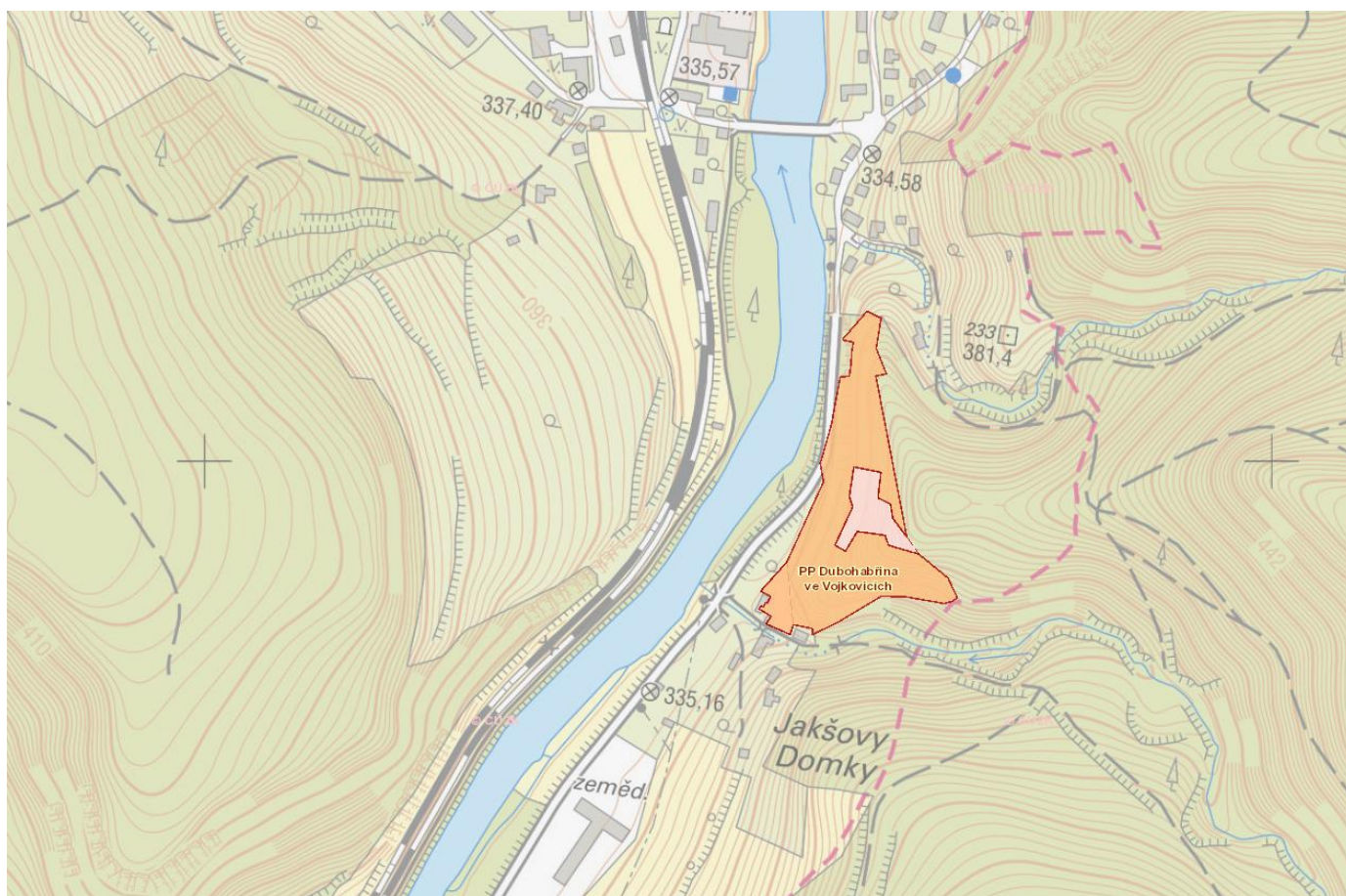
Na dotčených pozemcích je vyhlášeno ZCHÚ dle zákona č. 114/1992 Sb., o ochraně přírody a krajiny, ve znění pozdějších úprav:

Lokalita se nachází v prostoru **přírodní památky Dubohabřina ve Vojkovicích** o rozloze cca 1,9 ha, která byla vyhlášena nařízením Karlovarského kraje č. 12/2023 ze dne 12.9.2023 k ochraně komplexu zachovalých lesních porostů charakteru hercynské dubohabřiny a suchých trávníků na příkrých svazích nad řekou Ohří, včetně charakteristických druhů flóry a fauny vázané na listnaté porosty. Pro tuto PP není publikován Plán péče.

V souvislosti s předchozí fází stavby, tedy dílem „Sanace skalního masívu vč. Zárubní zídky nad silnicí III/22123 ve Vojkovicích zahájila ČIŽP s ROCKNET s.r.o. společné řízení o přestupcích:

Oznámení o zahájení řízení o přestupcích ČIŽP, oblastní inspektorát Ústí nad Labem, pobočka Karlovy Vary, č.j. ČIŽP/44/2022/426 z 17.1. 2023: **Společnost ROCKNET s.r.o. zasáhla do PP Dubohabřina ve Vojkovicích bez předchozího souhlasu orgánu ochrany přírody. MŽP věc vrací ČIŽP k novému projednání a rozhodnutí.**

Obrázek 65: Maloplošné ZCHÚ v zájmovém území, zdroj: aopk.cr 11/2023.



4.3. Památné stromy

Mimořádně významné stromy, jejich skupiny a stromořadí lze vyhlásit rozhodnutím orgánu ochrany přírody za památné stromy. Památné stromy je zakázáno poškozovat, ničit a rušit v přirozeném vývoji; jejich ošetřování je prováděno se souhlasem orgánu, který ochranu vyhlásil.

V zájmovém území předmětného záměru se nenacházejí žádné památné stromy.

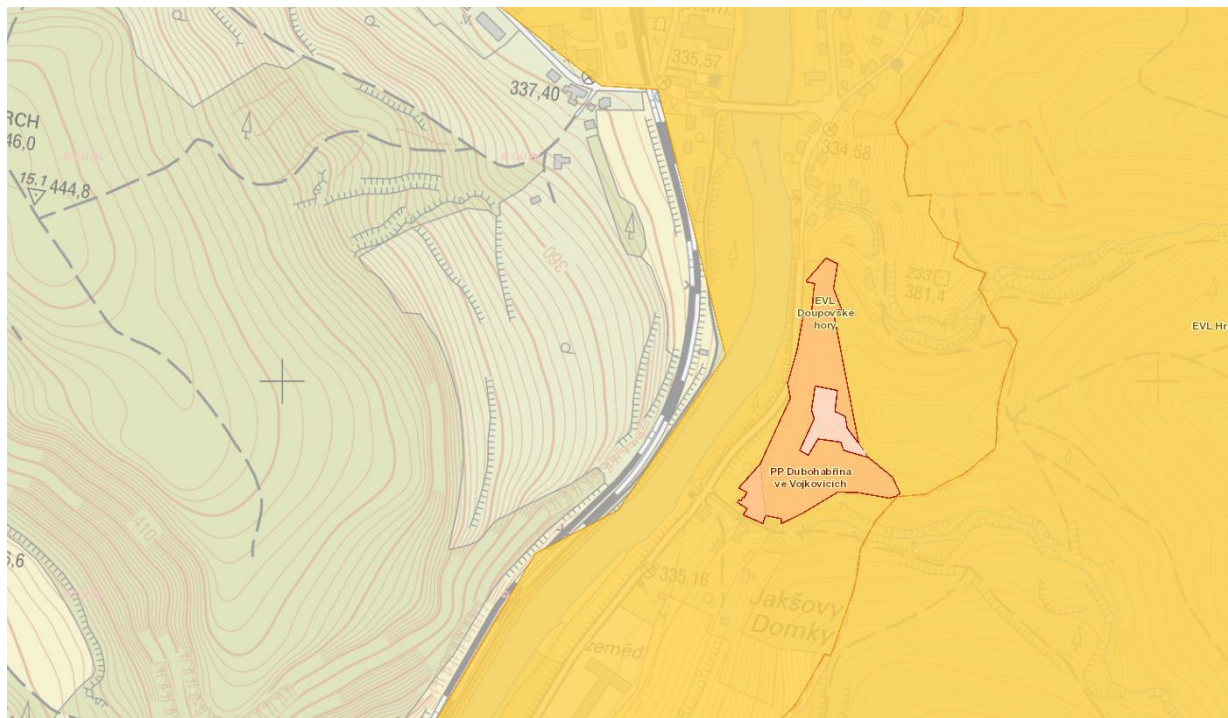
V okolí se nejblíže nachází Vojkovická lípa, cca 200 m.

4.4. Natura 2000

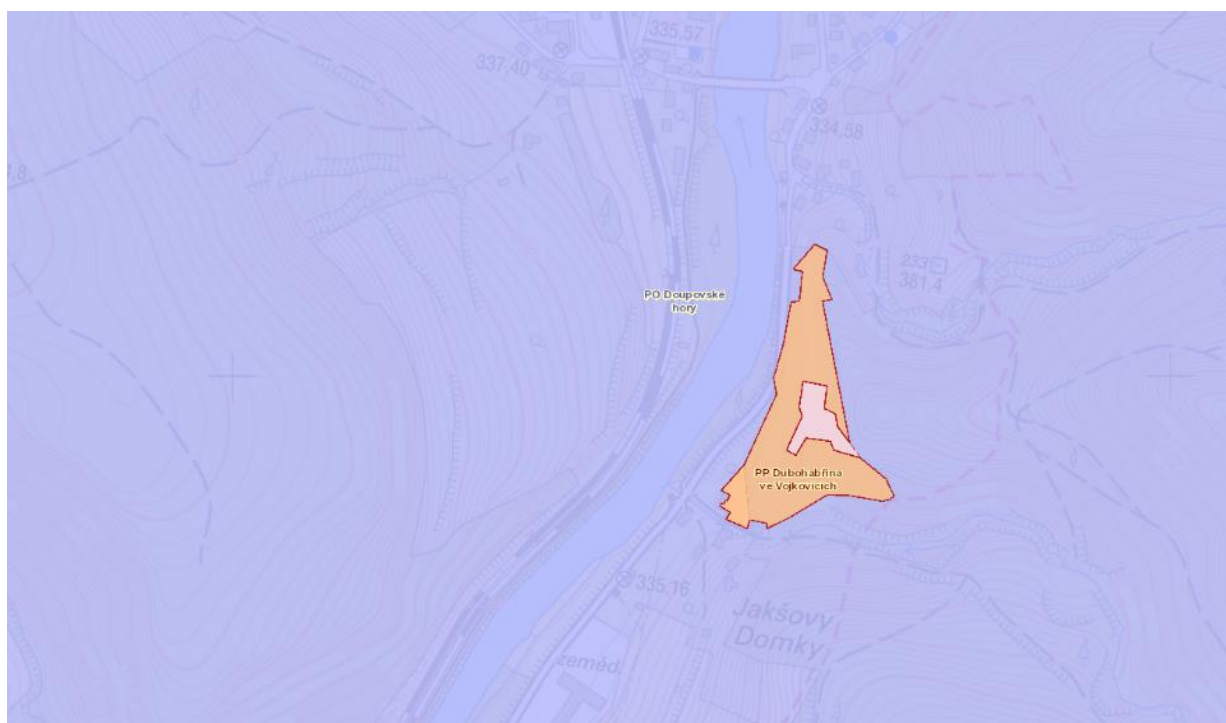
Pro účely komplexnosti uváděných informací jsou nad rámec požadavků na zpracování hodnocení vlivů závažných zásahů na zájmy ochrany přírody a krajiny dle zákona č. 114/1992 Sb. uvedeny i informace o lokalitách soustavy NATURA 2000 (zájmy chráněné podle části čtvrté cit. zákona).

V zájmovém území předmětného záměru se nacházejí prvky soustavy chráněných území NATURA 2000. Přírodní památka Dubohabřina ve Vojkovicích se překrývá s územím EVL a PO Doupovské hory.

Obrázek 76: Prvky NATURA 2000 – EVL v zájmovém území (žlutě), zdroj: aopk.cr 11/2023.



Obrázek 87: Prvky NATURA 2000 – PO v zájmovém území (fialově), zdroj: aopk.cr 11/2023.



Předmětem ochrany PO Doupovské hory jsou tyto ptačí druhy: čáp černý (*Ciconia nigra*); datel černý (*Dryocopus martius*); chřástal polní (*Crex crex*); lejsek malý (*Ficedula parva*); lelek lesní (*Caprimulgus europaeus*); moták pochop (*Circus aeruginosus*); pěnice vlašská (*Sylvia nisoria*); ůhýk obecný (*Lanius collurio*); včelojed lesní (*Pernis apivorus*); výr velký (*Bubo bubo*); žluna šedá (*Picus canus*) a jejich biotopy.

Předmětem ochrany EVL Doupovské hory jsou: nížinné až horské vodní toky s vegetací svazů *Ranunculion fluitantis* a *Callitriche-Batrachion* (3260); formace jalovce obecného (*Juniperus communis*) na vřesovištích nebo vápnitých trávnících (5130); polopřirozené suché trávníky a facie křovin na vápnitých podložích (*Festuco-Brometalia*) (6210); vlhkomilná vysokobylinná lemová společenstva nížin a horského až alpínského stupně (6430); extenzivní sečené louky nížin až podhůří (*Arrhenatherion*, *Brachypodio-Centaureion nemoralis*) (6510); bučiny asociace *Asperulo-Fagetum* (9130); lesy svazu *Tilio-Acerion* na svazích, sutích a v roklicích (9180); smíšené jasanovo-olšové lužní lesy temperátní a boreální Evropy (*Alno-Padion*, *Alnion incanae*, *Salicion albae*) (91E0); čolek velký (*Triturus cristatus*); hnědásek chrastavcový (*Euphydryas aurinia*); koniklec otevřený (*Pulsatilla patens*); kuňka ohnivá (*Bombina bombina*); losos obecný (*Salmo salar*); netopýr černý (*Barbastella barbastellus*); netopýr velký (*Myotis myotis*).

4.5. Zvláště chráněné druhy rostlin a živočichů

Zvláště chráněné rostliny jsou chráněny dle zákona č. 114/1992 Sb. ve všech svých podzemních a nadzemních částech a všech vývojových stádiích; chráněn je rovněž jejich biotop. Je zakázáno tyto rostliny sbírat, trhat, vykopávat, poškozovat, ničit nebo jinak rušit ve vývoji.

Jelikož byl průzkum proveden až v pozdně letním a časně podzimním období, zahrnují uvedené přehledy zejména druhy zjištěné zde v předchozích letech a zjištěné zde následně po provedeném zásahu. Do výčtu druhů jsou zahrnuty rostlinné a živočišné taxony vyskytující se v celé přírodní památce v biotopech, jež mohou být další úpravou svahu ovlivněny. Zároveň je provedeno vyhodnocení stávajícího stavu. Více informací o metodice průzkumu je uvedeno v kapitole 5.1 Metodika hodnocení.

V samotném místě zásahu a v navazujícím území Přírodní památky Dubohabřina ve Vojkovicích byly dle vlastního průzkumu a dle NDOP AOPK ČR nalezeny druhy rostlin a živočichů uvedené v tabulkách níže.

Terminologie

Zařazení druhů dle vyhlášky MŽP č.395/1992 Sb., v platném znění

- druh kriticky ohrožený – KO
- druh silně ohrožený – SO
- druh ohrožený – O

Druhy červeného seznamu

- kriticky ohrožený – CR
- ohrožený – EN
- zranitelný – VU
- téměř ohrožený – NT

Tabulka 1: Přehled rostlinných taxonů (PP Dubohabřina u Vojkovic), zdroj: vlastní průzkum a NDOP AOPK ČR.

Název taxonu latinsky	Název taxonu česky	§	Červený seznam
<i>Acer campestre</i>	javor babyka		
<i>Acer platanoides</i>	javor mléč		
<i>Acer pseudoplatanus</i>	javor klen		
<i>Acinos arvensis</i>	pamětník rolní		
<i>Allium oleraceum</i>	česnek planý		
<i>Anthemis tinctoria</i>	rmen barvířský		
<i>Anthemis tinctoria</i>	rmen barvířský		NT
<i>Arum maculatum</i>	árón plamatý	O	NT
<i>Astrantia major</i>	jarmanka větší		
<i>Berberis vulgaris</i>	dřišťál obecný		NT
<i>Brachypodium pinnatum</i>	válečka prapořitá		
<i>Calamagrostis arundinacea</i>	třtina rákosovitá		
<i>Campanula persicifolia</i>	zvonek broskvolistý		
<i>Campanula persicifolia</i>	zvonek broskvolistý		
<i>Campanula trachelium</i>	zvonek kopřivolistý		

<i>Carpinus betulus</i>	habr obecný		
<i>Centaurea scabiosa</i>	chrpa čekánek		
<i>Cerastium arvense</i>	rožec rolní		
<i>Clinopodium vulgare</i>	klinopád obecný		
<i>Cornus sanguinea</i>	svída krvavá		
<i>Corylus avellana</i>	líška obecná		
<i>Crataegus sp.</i>	hloh		
<i>Dianthus deltoides</i>	hvozdík kropenatý		
<i>Dianthus superbus</i>	hvozdík pyšný	SO	EN
<i>Digitalis grandiflora</i>	náprstník velkokvětý		
<i>Digitalis grandiflora</i>	náprstník velkokvětý		
<i>Euonymus europaeus</i>	brslen evropský		
<i>Euonymus europaeus</i>	brslen evropský		
<i>Euphorbia cyparissias</i>	pryšec chvojka		
<i>Euphorbia cyparissias</i>	pryšec chvojka		
<i>Fagus sylvatica</i>	buk lesní		
<i>Festuca rupicola</i>	košťava žlábkatá		
<i>Ficaria verna subsp. verna</i>	orsej jarní pravý		
<i>Fragaria moschata</i>	jahodník truskavec		
<i>Fragaria viridis</i>	jahodník trávence		
<i>Fraxinus excelsior</i>	jasan ztepilý		
<i>Galium odoratum</i>	svízel vonný		
<i>Galium odoratum</i>	svízel vonný		
<i>Galium sylvaticum</i>	svízel lesní		
<i>Geranium pusillum</i>	kakost maličký		
<i>Geranium robertianum</i>	kakost smrdutý		
<i>Hedera helix</i>	břečťan popínavý		
<i>Hepatica nobilis</i>	jaterník podléška		
<i>Hieracium murorum</i>	jestřábník zední		
<i>Hierochloë australis</i>	tomkovice jižní		NT
<i>Hylotelephium maximum</i>	rozchodník velký		
<i>Chaerophyllum temulum</i>	krabilice mámivá		
<i>Lathyrus niger</i>	hrachor černý		
<i>Lilium martagon</i>	lilie zlatohlavá	O	
<i>Lonicera xylosteum</i>	zimolez pýřitý. z. obecný		
<i>Malus sp.</i>	jabloň		
<i>Melampyrum nemorosum</i>	černýš hajní		
<i>Melica transsilvanica</i>	strdivka sedmihradská		
<i>Microthlaspi perfoliatum</i>	penízek prorostlý		
<i>Mycelis muralis</i>	mléčka zední		
<i>Myosotis sylvatica</i>	pomněnka lesní		

<i>Orchis mascula subsp. speciosa</i>	vstavač mužský znamenáný	SO	EN
<i>Origanum vulgare</i>	dobromysl obecná		
<i>Origanum vulgare</i>	dobromysl obecná		
<i>Peucedanum cervaria</i>	smldník jelení		
<i>Phyteuma nigrum</i>	zvonečník černý		EN
<i>Phyteuma nigrum</i>	zvonečník černý		
<i>Pinus sylvestris</i>	borovice lesní		
<i>Plantago media</i>	jitrocel prostřední		
<i>Poa nemoralis</i>	lipnice hajní		
<i>Poa nemoralis</i>	lipnice hajní		
<i>Polygonatum odoratum</i>	kokořík vonný		
<i>Polypodium vulgare</i>	osladič obecný		
<i>Potentilla inclinata</i>	mochna šedavá		
<i>Potentilla verna</i>	mochna jarní		
<i>Primula veris</i>	prvosenka jarní		
<i>Primula veris</i>	prvosenka jarní		
<i>Prunus spinosa</i>	trnka obecná		
<i>Pyrus communis</i>	hrušeň obecná		
<i>Quercus petraea</i>	dub zimní (drnák)		
<i>Rhamnus cathartica</i>	řešetlák počistivý		
<i>Ribes alpinum</i>	rybíz alpský		
<i>Rosa gallica</i>	růže galská		VU
<i>Rosa sp.</i>	růže		
<i>Sedum acre</i>	rozchodník ostrý		
<i>Sedum reflexum</i>	rozchodník skalní		
<i>Sedum sexangulare</i>	rozchodník šestiřadý		
<i>Silene nutans</i>	silenska nicí		
<i>Silene nutans</i>	silenska nicí		
<i>Stellaria holostea</i>	ptačinec velkokvětý		
<i>Stellaria holostea</i>	ptačinec velkokvětý		
<i>Tanacetum corymbosum</i>	řimbaba chocholičnatá		
<i>Thymus pulegioides</i>	mateřídouška vejčitá		
<i>Tilia cordata</i>	lípa srdčitá		
<i>Trifolium alpestre</i>	jetel alpský		
<i>Trifolium arvense</i>	jetel rolní		
<i>Trifolium medium</i>	jetel prostřední		
<i>Valerianella locusta</i>	kozlíček polníček		
<i>Verbascum lychnitis subsp. moenchii</i>	divizna knotovitá bělokvětá		EN
<i>Vicia sepium</i>	vikev plotní		
<i>Vincetoxicum hirundinaria</i>	tolita lékařská		

Tabulka 2: Přehled druhů obratlovců, zdroj: vlastní průzkum a NDOP AOPK ČR.

Název taxonu česky	Název taxonu latinsky	§	Výskyt	Migrant
Obojživelníci				
-	-			
Plazi				
ještěrka živorodá	Zootoca vivipara	SO	+	
slepýš křehký	Anguis fragilis	SO	+	
užovka hladká	Coronella austriaca	SO	+	
Ptáci				
bažant obecný	<i>Phasianus colchicus</i>			+
brhlík lesní	<i>Sitta europea</i>		+	
budníček menší	<i>Phylloscopus collybita</i>		+	
budníček větší	<i>Phylloscopus trochilus</i>		+	
drozd kvíčala	<i>Turdus pilaris</i>			+
drozd zpěvný	<i>Turdus philomelos</i>		+	
havran polní	<i>Corvus frugilegus</i>			+
holub hřivnáč	<i>Columba palumbus</i>		+	
jiřička obecná	<i>Delichon urbica</i>			+
káně lesní	<i>Buteo buteo</i>			+
konipas bílý	<i>Motacilla alba</i>		+	
kos černý	<i>Turdus merula</i>		+	
krkavec velký	Corvus corax	O		+
kukačka obecná	<i>Cuculus canorus</i>			+
luňák červený	Milvus milvus	KO		+
pěnice černohlavá	<i>Sylvia atricapilla</i>		+	
pěnice hnědokřídlá	<i>Sylvia communis</i>		+	
pěnice pokřovní	<i>Sylvia curruca</i>		+	
pěnkava obecná	<i>Fringilla coelebs</i>		+	
poštolka obecná	<i>Falco tinnunculus</i>			+
rehek domácí	<i>Phoenicurus ochruros</i>		+	
rehek zahradní	<i>Phoenicurus phoenicurus</i>		+	
rorýs obecný	Apus apus	O		+
sojka obecná	<i>Garrulus glandarius</i>		+	
straka obecná	<i>Pica pica</i>			+
strakapoud velký	<i>Dendrocopos major</i>		+	
strnad obecný	<i>Emberiza citrinella</i>		+	
sýkora babka	<i>Poecile palustris</i>		+	
sýkora koňadra	<i>Parus major</i>		+	
sýkora modřinka	<i>Parus caeruleus</i>		+	

Název taxonu česky	Název taxonu latinsky	§	Výskyt	Migrant
šoupálek ktátkoprstý	<i>Certhia brachydactyla</i>		+	
špaček obecný	<i>Sturnus vulgaris</i>			+
ťuhýk obecný	<i>Lanius collurio</i>	O	+	
vlaštovka obecná	<i>Hirundo rustica</i>	O		+
vrabec polní	<i>Passer montagnus</i>			+
vrána obecná	<i>Corvus corone</i>			+
zvonek zelený	<i>Carduelis chloris</i>		+	
žluna zelená	<i>Picus viridis</i>		+	
žluva hajní	<i>Oriolus oriolus</i>	SO	+	
Savci				
ježek západní	<i>Erinaceus europaeus</i>		+	
kuna lesní	<i>Martes martes</i>			+
liška obecná	<i>Vulpes vulpes</i>			+
myšice křovinná	<i>Apodemus sylvaticus</i>		+	
prase divoké	<i>Sus scrofa</i>			+
rejsek obecný	<i>Sorex araneus</i>		+	
srnec	<i>Capreolus capreolus</i>			+
veverka obecná	<i>Sciurus vulgaris</i>	O	+	
zajíc polní	<i>Lepus europaeus</i>			+

V samotném místě zásahu a v navazujícím území Přírodní památky Dubohabřina ve Vojkovicích bylo dle aktuálního průzkumu a v minulosti zjištěných taxonů popsáno 96 taxonů vyšších rostlin. Z toho 4 druhy, lilie zlatohlavá, vstavač mužský znamenáný, hvozdík pyšný a áron plamatý patří mezi zvláště chráněné druhy.

Dále zde byl zjištěn výskyt i řady druhů uvedených v Červeném seznamu, z nejvýznačnějších pak tomkovice jižní, zvonečník černý, růže galská, rmen barvířský a divizna knotovitá bělokvětá.

Z význačných biotopů se zde nacházejí Hercynská dubohabřina L 3.1, která dále klasifikačně spadá do přírodního stanoviště (neboli habitatu) 9170 Dubohabřiny asociace *Galio – Carpinetum*, biotop T6.1 B Acidofilní vegetace efemér a sukulentů, porosty bez převahy netřesku výběžkatého, *Jovibarba globifera*.

V celém zájmovém území nebyl během průzkumu a v minulosti zjištěn žádný druh obojživelníka, v lokalitě se nenacházejí žádné vhodné biotopy pro rozmnožování nebo zimování obojživelníků.

V celém zájmovém území byly během průzkumu a v minulosti zjištěny 3 druhy plazů, ještěrka živorodá, slepýš křehký a užovka hladká, které patří mezi zvláště chráněné druhy. Výskyt všech

druhů je vázán na okolní navazující porosty přírodní památky a nelze zde sanací svahu očekávat jejich významné ovlivnění.

V celém zájmovém území obou lokalit, a to včetně širších vztahů, bylo během průzkumu zaznamenáno 39 druhů ptáků – z nichž 6 druhů, krkavec velký, luňák červený, rorýs obecný, tuhýk obecný, vlaštovka obecná a žluva hajní jsou zařazeny mezi zvláště chráněné druhy.

Žádný ze zvláště chráněných druhů ptáků není na lokalitu sanovaného svahu, ani jeho bezprostředního okolí, přímo vázán svým hnízdním biotopem.

V celém zájmovém území přírodní památky bylo během průzkumu zaznamenáno 9 druhů savců.

Ze zjištěných druhů veverka obecná patří mezi zvláště chráněné, její výskyt je vázán na okolní porosty mimo území sanace svahu. Detektoringem nebyl zjištěn výskyt letounů. V lokalitě se nenacházejí žádné vhodné úkryty pro letní nebo zimní kolonie netopýrů.

V dané lokalitě nebyl při jednotlivých kontrolách zjištěn žádný zvláště chráněný nebo ohrožený druh bezobratlých živočichů.

V souvislosti s předchozí fází stavby, tedy dílem „Sanace skalního masívu vč. Zárubní zídky nad silnicí III/22123 ve Vojkovicích zahájila ČIŽP s ROCKNET s.r.o. společné řízení o přestupcích:

*Oznámení o zahájení řízení o přestupcích ČIŽP, oblastní inspektorát Ústí nad Labem, pobočka Karlovy Vary, č.j. ČIŽP/44/2022/426 z 17.1. 2023: **Společnost ROCKNET s.r.o. porušila povinnost, zasáhla do biotopu zvláště chráněných druhů, zničila jedince ZCHD rostlin a nedovoleně zasáhla do přirozeného vývoje ZCHD živočichů. MŽP věc vrací ČIŽP k novému projednání a rozhodnutí.***

morčák velký tůhýk obecný

vstavač mužský

tomkovice jižní

slepýš křehký

divizna

knotovitá bělokvětá

rmen barvířský

lilie

zlatohlavá

Agrilus suvorovi

vstavač mužský znamenáný

černoohlávek velkokvětý

divizna

knotovitá

rmen barvířský

bělokvětá

okáč strdivkový

hvozdíček prorostlý

růže galská

krkavec velký

žluva hajní

včelojed lesní

Druhy nerostů, které jsou vzácné nebo vědecky či kulturně hodnotné, lze vyhlásit za zvláště chráněné.

28

5. Hodnocení vlivů zásahu na chráněné zájmy

Cílem hodnocení je identifikovat zájmy chráněná podle částí druhé (Obecná ochrana přírody a krajiny), třetí (Zvláště chráněná území) a páté (Památné stromy, zvláště chráněné druhy rostlin, živočichů) zákona č. 114/1992 Sb. V platném znění. K tomuto účelu byly použity mapové a textové podklady, sběr dat v terénu, odborné databáze, konzultace s odborníky a další metody, uvedené v následující kapitole.

5.1. Metodika hodnocení

Pro účely hodnocení byly využity následující podklady:

- Mapování biotopů a nálezová databáze (AOPK ČR, 2023).
- Dokumentace záměru dodaná zpracovatelem PD.
- Platná legislativa v oblasti ochrany přírody a krajiny.
- Územní plán Vojkovice.
- Územně analytické podklady.
- Oznámení o zahájení řízení o přestupcích, č.j. ČIŽP/44/2022/426, Karlovy Vary, ze dne 17.1.2023.
- Odborný posudek k žádosti ČIŽP v souvislosti se stavebním záměrem Sanace skalního masívu nad silnicí III/22125 ve Vojkovicích a jeho přílohy, č.j. SR/0273/SL/2022 – 2, AOPK ČR, Regionální Pracoviště Správa CHKO Slavkovský Les, ze dne 16.12.2022.
- Rozhodnutí MŽP, č.j. MZP/2023/221/1094, Ústí nad Labem, ze dne 11.9.2023.
- Relevantní literární zdroje (viz seznam zdrojů).
- Dendrologický průzkum, Lagner Zimová, 2020.
- Vlastní terénní průzkumy lokality srpen - říjen 2023.
- Odborná konzultace s Mgr. Vladimírem Melicharem, listopad 2023

Všechny uvedené podklady byly shledány jako dostatečné.

Po prostudování projektové dokumentace bylo území prozkoumáno nejprve rešeršně, za použití dostupných dat z portálu ISOP (AOPK, 2023). Současně byly analyzovány dokumenty, týkající se vlastního území, v němž se záměr nachází.

Jelikož byl průzkum proveden až v pozdně letním a časně podzimním období (srpen – říjen) 2023, zahrnuje přehled zejména druhy zjištěné v předchozích letech a zjištěné následně po provedeném zásahu. Do výčtu druhů jsou zahrnuty rostlinné a živočišné taxony vyskytující se v celé přírodní památce v biotopech, jež mohou být další úpravou svahu ovlivněny. Zároveň je provedeno vyhodnocení stávajícího stavu. U takto provedeného sběru dat nadále proběhla odborná konzultace s Mgr. Vladimírem Melicharem, který je autorem několika nálezů a předmětné území dlouhodobě odborně sleduje. Na základě této konzultace byly upraveny a upřesněny některé nálezy v území a dále byly upřesněny rozsahy jednotlivých zásahů na chráněné zájmy.

Z Nálezové databáze ochrany přírody AOPK ČR byly filtrovány druhy zvláště chráněné dle zákona a druhy Červeného seznamu. Termín nálezů byl omezen od 1.1.2015 do 8.11.2023. Zkoumané území je na obrázku níže.

Obrázek 10: Území nálezů ZCHD dle NDOP, zdroj: AOPK ČR.



5.2. Vyhodnocení očekávaných vlivů

V lokalitě již byly provedeny 2 etapy sanace - v přírodní památce Dubohabřina u Vojkovice byl v období září až listopad v roce 2021 proveden zásah z důvodu zajištění svahu proti uvolňujícím se skalním blokům ohrožujícím provoz na přilehlé komunikaci. Strmý svah nad silnicí č. 22125 mezi Jakšovými domky a Vojkovicemi byl sanován v rozsahu cca 2900 m². Bylo zde provedeno kompletní odstranění veškerých dřevin, byly odstraněny skalní bloky, odstraněn byl půdní povrch, a to zčásti až na skalní podloží. V části sanovaného svahu byla následně umístěna drátěná síť.

S ohledem na tektonické porušení je však nezbytné celý prostor stabilizovat sítěmi a kotvením, tento zásah je předmětem tohoto hodnocení, dochází u něj ke kumulaci s vlivy předchozích dvou etap, které jsou nyní předmětem přestupkového řízení ČIŽP.

Z dotčených zájmů chráněných podle části druhé, třetí a páté ZOPK je očekávaným zásahem záměru zásah do těchto zájmů:

- Zásah do zájmu obecné ochrany rostlin a živočichů
- Zásah do zájmu obecné ochrany volně žijících ptáků
- Zásah do zvláště chráněných území
- Zásah do zájmů ochrany zvláště chráněných druhů rostlin a živočichů

Na další zájmy, uvedené v kapitole 4 nebude mít zásah vliv, jelikož se na zájmovém území tyto zájmy nevyskytují.

Na základně výše uvedeného popisu záměru byly jako závažné zásahy, které by se mohly dotknout zájmů chráněných podle částí druhé (Obecná ochrana přírody a krajiny), třetí (Zvláště chráněná

území) a páté (Památné stromy, zvláště chráněné druhy rostlin, živočichů a nerostů) tohoto zákona (dále jen "investor"), definovány takto:

- Zábor ZPF (zahrada)
- Hluk a vibrace z dopravy na staveništi
- Zemní práce
- Umístění kotvení
- Úprava stávajícího prvku v krajině
- Zásah do skalního povrchu
- Tyto zásahy jsou dále hodnoceny z hlediska jejich závažnosti ve vztahu k výše uvedeným zájmům ochrany přírody a krajiny.

5.2.1. Zásah do VKP

Zásah je nutné hodnotit v souvislosti s předchozími dvěma fázemi projektu, tedy jako kumulaci vlivů. Předchozí fáze projektu byla hodnocena Agenturou ochrany přírody a krajiny, Regionální pracoviště Správa CHKO Slavkovský Les, ze dne 16.12.2022, následovně:

Zásah byl proveden v biotopu L 3.1 (dubohabřina) v celém rozsahu zásahu.

Jedná se prokazatelně o zásah do dubohabřiny a druhů jenž jsou chráněny v rámci vyhlášovacího předpisu daného nařízení. Zasažena byla jak dubohabřina samotná, tak pro ni charakteristické druhy flóry, na základě níž je mimo jiné také fytocenologicky vymapována.

Velmi významnou skutečností v posuzovaném případě však je (na převážné části zasažené plochy) stržení celého mělkého půdního horizontu na skalní rostlý terén. V takových konkrétních plochách považujeme obnovu lesního biotopu i v dlouhodobém horizontu jako nereálnou. Změna stanovištních podmínek byla významně pozmeněna. Přesto, že lze očekávat nálet pionýrských druhů dřevin i do těchto partií, zpětný vývoj k biotopu dubohabřiny není reálný.

Lze tedy uzavřít, že zásahem byl změněn původní biotop dubohabřiny na biotopy řady X a potažmo na biotop štěrbinové vegetace silikátových skal a drolin.

Realizací záměru, konkrétně instalací ochranné sítě a případným odstraněním půdního krytu až na skalní podloží, dojde k přímým negativním vlivům na VKP les. Rovněž se jedná o kumulaci vlivu s již proběhlými, výrazně negativními zásahy v rámci dříve realizovaných etap I a II.

5.2.2. Zásah do zájmů obecné ochrany rostlin a živočichů

Vlivem všech uvedených zásahů je možné očekávat nepřímé i přímé vlivy na rostliny i živočichy, kteří již byli dříve negativně ovlivněni realizacemi předchozích dvou etap zásahu.

Realizací záměru dojde k přímým i nepřímým negativním vlivům na obecně chráněné druhy.

5.2.3. Zásah do zájmů ochrany volně žijících ptáků

Nejvýznamnějším, přímým negativním vlivem na ptačí druhy v zájmovém území byla likvidace nelesní vzrostlé zeleně na ploše zájmového území v předchozích etapách. Dalším vlivem bude likvidace troficky využívaných ploch. Negativní ovlivnění ornitofauny plašením ptáků v přilehlých biotopech, rušení zahnízděných ptáků v rámci realizace záměru bude okrajové.

Realizací záměru dojde k nepřímým vlivům na ptačí druhy.

5.2.4. Zásah do zvláště chráněných území

Na dotčených pozemcích je vyhlášeno ZCHÚ dle zákona č. 114/1992 Sb., o ochraně přírody a krajiny, ve znění pozdějších úprav.

Zásah je nutné hodnotit v souvislosti s předchozími dvěma fázemi projektu, tedy jako kumulaci vlivů. Předchozí fáze projektu byla hodnocena Agenturou ochrany přírody a krajiny, Regionální pracoviště Správa CHKO Slavkovský Les, ze dne 16.12.2022, následovně:

*Jedná se prokazatelně o změnu, kdy byla tato dále vyhodnocena jako **poškození přírodní památky**. Přírodní památka je vyhlášovacím předpisem vymezena ve svých hranicích, které byly prokazatelně zásahem, a to nikoliv bagatelně, překročeny (minimálně na 15 – 20% plochy přírodní památky).*

Změna vykácením, odstraněním podrostu a též celého drnu až na minerální skalní podklad a osazením stavby (zábrany) došlo k zásahu do předmětu ochrany na přírodní památce, a to v značném plošném rozsahu vůči její velikosti. Ohledně rozsahu realizace zásahu a existence průběhu hranic přírodní památky nejsou pochybnosti. Došlo k přímému poškození.

*Jedná se prokazatelně o zásah do dubohabřiny a druhů jenž jsou chráněny v rámci vyhlášovacího předpisu daného nařízení. Zasažena byla jak dubohabřina samotná, tak pro ni charakteristické **druhy flóry**, na základě níž je mimo jiné také fytocenologicky vymapována.*

*Velmi významnou skutečností v posuzovaném případě však je (na převážné části zasažené plochy) **stržení celého mělkého půdního horizontu na skalní rostlý terén**. V takových konkrétních plochách považujeme obnovu lesního biotopu i v dlouhodobém horizontu jako nereálnou. Změna stanovištních podmínek byla významně pozměněna. **Přesto, že lze očekávat nálet pionýrských druhů dřevin i do těchto partií, zpětný vývoj k biotopu dubohabřiny není reálný.***

Lze tedy uzavřít, že zásahem byl změněn původní biotop dubohabřiny na biotopy řady X a potažmo na biotop štěrbinové vegetace silikátových skal a drolin, který ale není předmětem ochrany přírodní památky.

Vzhledem k tomu, že celá PP má rozlohu 1,91 ha a plocha zásahu v rámci PP činí 0,29 ha vykácené plochy (celkově i mimo PP 0,425 ha), jedná se o 25% plochy předmětu ochrany přírodní památky. **Lze tedy konstatovat, že došlo k poškození předmětu ochrany (L3.1 hercynská dubohabřina) a byl dotčen její dochovaný stav.**

- Agentura posoudila celkový rozsah zásahu na plochu cca 4 250 m²
- Zásah byl proveden v biotopu L 3.1 (dubohabřina) v celém rozsahu zásahu.
- Plocha zásahu se však i přes umístění v biotopu L 3.1 nenachází celým svým rozsahem v přírodní památce.
- Plocha zásahu v přírodní památce zaujímá 2900 m².
- 2900 m² bylo vykáceno, dále odstraněny skalní bloky, poškozen půdní povrch, disturbován drn nebo přímo celý půdní horizont odstraněn na skalní podloží.
- 2900 m² je 15 % zasažené plochy přírodní památky.
- 2900 m² je 25 % plochy zasaženého biotopu dubohabřiny (L 3.1) v přírodní památce.
- Až na skalní podloží byl odstraněn půdní kryt na ploše 1 400 m² (celkem i mimo PP je to pak 2 500 m²) a tedy nevratně poškozen i biotop L 3.1 na cca 8 % plochy přírodní památky.
- Zničení biotopu dubohabřiny na ploše 1 400 m² je zničením 13 % plochy biotopu L 3.1 v přírodní památce.
- Na ploše přírodní památky zaujímající cca 1 500 m² je nyní disturbovaný povrch s podrostem, který byl mechanicky poškozen, anebo se jedná o plochy na skále, kde ještě existuje půdní horizont avšak s vysokým rizikem eroze. Disturbovaná plocha biotopu o velikosti 1 500 m² je 13 % plochy předmětu ochrany (L 3.1) přírodní památky.

Realizací záměru, konkrétně instalací ochranné sítě a případným odstraněním půdního krytu až na skalní podloží, dojde k přímým negativním vlivům na předmět ochrany PP. Rovněž se jedná o kumulaci vlivu s již proběhlými, výrazně negativními zásahy v rámci dříve realizovaných etap I a II.

Změna nebo poškození přírodní památky nebo její hospodářské využívání vedoucí k jejímu poškození jsou zakázány. Pouze se souhlasem krajského úřadu lze na území přírodní památky umísťovat veškeré stavby či provádět terénní úpravy. **Realizaci záměru v podobě, předložené PD nelze z hlediska ochrany přírodní památky doporučit.**

5.2.5. Zásah do zájmů ochrany zvláště chráněných druhů rostlin a živočichů

Zvláště chráněné rostliny jsou chráněny dle zákona 114/1992 Sb. ve všech svých podzemních a nadzemních částech a všech vývojových stádiích; chráněn je rovněž jejich biotop. Je zakázáno tyto rostliny sbírat, trhat, vykopávat, poškozovat, ničit nebo jinak rušit ve vývoji.

Zvláště chránění živočichové jsou dle zákona 114/1992 Sb. chráněni ve všech svých vývojových stádiích. Chráněna jsou jimi užívaná přirozená i umělá sídla a jejich biotop. Je zakázáno škodlivě zasahovat do přirozeného vývoje zvláště chráněných živočichů, zejména je chytat, chovat v zajetí, rušit, zraňovat nebo usmrcovat. Není dovoleno sbírat, ničit, poškozovat či přemísťovat jejich vývojová stadia nebo jimi užívaná sídla.

Zásah je nutné hodnotit v souvislosti s předchozími dvěma fázemi projektu, tedy jako kumulaci vlivů. Předchozí fáze projektu byla hodnocena Agenturou ochrany přírody a krajiny, Regionální pracoviště Správa CHKO Slavkovský Les, ze dne 16.12.2022, následovně:

Byly poškozeny přírodní biotopy i druhy. I v případě, že by nebylo území chráněno maloplošnou zvláštní územní ochranou, bylo nedovoleně zasáhnuto do veřejných zájmů chráněných částí V. ZOPK.

Byly poškozeny druhy řazené do zvláště chráněných dle ZOPK a jejich přírodní biotopy.

Zásadním ohrožením všech druhů, které byly vázány na biotop dubohabřiny, ať již spadají do ZCHD či nespádají, je likvidace biotopu a s tím samozřejmě likvidace ekologických vazeb, ale i změna fyzikálních a mikroklimatických podmínek stanoviště. Provedená změna povrchu půdy, přesněji řečeno v obnažených částech ploch spíše než půdy, rostlé skály, je tak významná změna podmínek, kdy nelze očekávat ani v dlouhodobém horizontu regeneraci původního stavu. Podmínky na současném stanovišti tomu nenasvědčují. Polohy s ponechaným půdním horizontem v partiích vrcholového lemu jsou pak vystaveny takové změně, že nelze předpokládat jejich udržení (pokud ještě na místě existují) jako charakteristické druhy dubohabřiny. Ty jsou vázány na konkrétní biotopy, které jsou svým ekologickým optimem významně odlišné. Udrží se, nebo budou prosperovat, nově ty druhy, jimž nastala změna může svědčit.

Druhy evidované v nálezové databázi AOPK ČR – NDOP s přímou vazbou na lokalitu (druhy vymapované na celý mapovací čtverec a nemající přímou vazbu na přírodní památku, nebyly do výběru zahrnovány):

PORADI	ID_NALEZ	DRUH	CESKE_JMENO	AUTOR	DATUM_OD	VYHLASKA
1	52717296	Anguis fragilis	slepýš křehký	Tájek Přemysl	20220518	SO
2	45149930	Orchis mascula subsp. signifera	vstavač mužský znamenáný	Gutzer Martin	20170506	SO
3	23395280	Lilium martagon	lilie zlatohlavá	Matějů Jan	20120618	O
4	13744660	Lilium martagon	lilie zlatohlavá	Melichar Vladimír, M	20110517	O
5	13744659	Dianthus superbus subsp. superbus	hvozdík pyšný pravý	Melichar Vladimír, M	20110517	SO
6	13744657	Orchis mascula	vstavač mužský	Melichar Vladimír, M	20110517	SO
7	4247085	Dianthus superbus	hvozdík pyšný	Melichar Vladimír, M	20050101	SO
8	4247044	Lilium martagon	lilie zlatohlavá	Melichar Vladimír, M	20050101	O
9	1212732	Dianthus superbus	hvozdík pyšný	Tetera Martin	20020610	SO
10	41764	Orchis mascula	vstavač mužský	Vojta Jaroslav	20020601	SO
11	41747	Lilium martagon	lilie zlatohlavá	Tetera Martin	20020601	O
12	41694	Dianthus superbus	hvozdík pyšný	Tetera Martin	20010101	SO
13	41656	Arum maculatum	árón plamatý	Tetera Martin	20020601	O

* pozn. árón plamatý se nalézá v jižní části přírodní památky, kde zásah nebyl proveden

Ohrožené druhy rostlin a rostlin uvedených v červeném seznamu jsou ohroženy právě likvidací nebo změnou podmínek jejich biotopů.

V jižní části zasažené plochy (což je přibližně střední část západního svahu přírodní památky) byl na zbytcích ponechaného půdního pokryvu svahů zjištěn četný výskyt **lilie zlatohlavé** (*Lilium martagon*). Tento druh je zaznamenáván průběžně i v NDOP na ploše, která se kryje s plochou zásahu.

Tento zvláště chráněný druh rostliny zařazený do kategorie „ohrožený druh“ je i typickým druhem dubohabřin, kde jsou optimální podmínky pro jeho existenci. Tento druh se vyskytuje jak v lesních tak nelesních biotopech, ale vytvořením extrémního stanoviště bez porostu jako v posuzovaném případě, je zcela mimo ekologické nároky tohoto druhu, kdy půda bude vystavena rozsáhlým smyvům dešťů, extrémní expozici slunečního záření, úbytku půdní vlhkosti a teplotnímu šoku.

I přesto, že by nebyly brány v potaz jiné extrémní faktory vzniklé po zásahu pro tento druh (jako je eroze a smyv půdy ze skalního podkladu, zásadní úbytek vláhy vysycháním stanoviště), je nynější světelná expozice pro tento druh a pro jeho ekologické nároky fatální.

V zasažených plochách lilie zlatohlavá nebude moci dále prosperovat. Ani tam kde nebyl zcela odstraněn půdní horizont. V posuzované přírodní památce v jejích nezasažených polohách je další její výskyt stále možný. Existence druhu, nebo její subpopulace, není v rámci regionu přímo ohrožena. Jedná se o poměrně rozšířený druh rostliny v rámci Doupovských hor.

Vstavač mužský znamenáný (*Orchis mascula* subsp. *signifera*). Silně ohrožený druh. V rámci NDOP byl zaznamenán v roce 2002 a také v roce 2017. V obou případech byl vymezen na celý dílčí polygon biotopu L 3.1 v rámci mapování biotopů.

V době průzkumu 18. 5. 2022 byl zjištěn na lokalitě starého sadu SV směrem od PP. Vstavač mužský je nelesní druh. Roste především na kontaktu s keřovou vegetací, v lesních pláštích (T4.1 a T4.2) a dále v travnatých porostech širokolistých teplomilných trávníků (T3.4). Na vysloveně exponovaných, skalnatých stanovištích neroste. Vhodné biotopy pro tento druh se nachází ve vrcholové části hřebetu, na kontaktu starého, opuštěného sadu a mozaiky keřových, lesních a travnatých biotopů. **Předmětným zásahem pravděpodobně nedošlo k zásahu do populace tohoto druhu.**

Hvozdík pyšný (*Dianthus superbus*). Silně ohrožený druh. V rámci NDOP byl zaznamenán v roce 2001, 2002 v obou případech byl vymezen na celý dílčí polygon biotopu L 3.1 v rámci mapování biotopů. Dále v roce 2005 (hvozdík pyšný pravý) a 2011 jako samostatný sběr floristických a faunistických nálezů. **Ve všech případech se plocha kryje s plochou zásahu.**

Hvozdík pyšný je nelesní druh. Roste vzácně v lučních porostech, nejčastěji v ovsíkových (T1.1) nebo střídavě vlhkých (T1.9) lukách. Nalézt se může také v keřových pláštích světlých lesů (T4.1 a T4.2). Jeho přítomnost přímo v prudkých skalnatých svazích, stejně jako na nevelkých skalních teráskách lze vyloučit. Biotop hvozdíku s největší pravděpodobností dotčen nebyl. V době místního šetření nebyl na lokalitě nalezen. **Nálezová databáze jej uvádí v severním výběžku svahu dubohabřiny, kde přímo zásah proveden nebyl. Je ale potenciálně možné, že roste i v místech, kde byl zásah proveden.**

Z obratlovců byl prokazatelně přímo na lokalitě zjištěn výskyt **slepýše křehkého** (*Anguis fragilis*) (2 uhynulé ex. v ploše lemu mezi PP a silnicí pod skalním svahem; též zachycení na fotodokumentaci). Lokalizace exemplářů je mimo hranice přírodní památky, ale v zasažené části území zásahem. Příčinu úhynu, v době, kdy probíhalo šetření Agentury na místě, nelze jednoznačně přisoudit

zásahu. Přítomnost několika ex., zjištěných na lokalitě pod svahem svědčí, že tento druh byl minimálně v okrajových lemech svahů v rámci svého přírodního stanoviště stavbou taktéž dotčen v rámci jeho biotopu. **S ohledem na značnou expozici západního svahu PP samotného, přecházejícího až do skalního charakteru s výrazným stoupáním, nelze mít důvodně za to, že slepýš křehký mohl přímo tyto svahy využívat jako svůj stěžejní biotop, i když potenciální výskyt i zde nelze zcela vyloučit.** Slepýš křehký je druh obývajících lesní stanoviště, paseky, louky, křovinaté stráně, nivy, ale určitým limitem je pro něj samozřejmě pohyb v tak náročném terénu, jako by byl svah hodnocené dubohabřiny.

Druhy evidované v NDOP zahrnuté v červených seznamech:

ID_NALEZ	DRUH	CESKE_JMENO	AUTOR	DATUM_OD	VYHLASKA
52722635	Agrilus suvorovi		Fiala Tomáš	20220518	
52717297	Hierochloë australis	tomkovice jižní	Tájek Přemysl	20220518	
52717296	Anguis fragilis	slepýš křehký	Tájek Přemysl	20220518	SO
49714380	Verbasum lychnitis subsp. moenchii	divizna knotovitá bělokvětá	Tájek Přemysl	20200706	
49714358	Coenonympha arcania	okáč strdivkový	Tájek Přemysl	20200706	
49714176	Anthemis tinctoria	rmen barvířský	Tájek Přemysl	20200706	
49714070	Prunella grandiflora	černohlávek velkokvětý	Tájek Přemysl	20200706	
49713696	Petrorhagia prolifera	hvozdíček prorostlý	Tájek Přemysl	20200706	
45149962	Rosa gallica	růže galská	Gutzer Martin	20170506	
45149930	Orchis mascula subsp. signifera	vstavač mužský znamenáný	Gutzer Martin	20170506	SO
45149180	Anthemis tinctoria	rmen barvířský	Gutzer Martin	20170507	
44622852	Berberis vulgaris	dříšťál obecný	Gutzer Martin	20170506	
13744659	Dianthus superbus subsp. superbus	hvozdík pyšný pravý	Melichar Vladimír, Matějů Jan, Krása Petr	20110517	SO
13744658	Hierochloë australis	tomkovice jižní	Melichar Vladimír, Matějů Jan, Krása Petr	20110517	
13744657	Orchis mascula	vstavač mužský	Melichar Vladimír, Matějů Jan, Krása Petr	20110517	SO
4248591	Verbasum lychnitis subsp. moenchii	divizna knotovitá bělokvětá	Melichar Vladimír, Matějů Jan	20050101	
4247085	Dianthus superbus	hvozdík pyšný	Melichar Vladimír, Matějů Jan	20050101	SO
1212732	Dianthus superbus	hvozdík pyšný	Tetera Martin	20020610	SO
41876	Verbasum lychnitis subsp. moenchii	divizna knotovitá bělokvětá	Tetera Martin	20020601	
41764	Orchis mascula	vstavač mužský	Vojta Jaroslav	20020601	SO
41711	Hierochloë odorata	tomkovice vonná	Tetera Martin	20010101	
41694	Dianthus superbus	hvozdík pyšný	Tetera Martin	20010101	SO
41656	Arum maculatum	árón plamatý	Tetera Martin	20020601	O
41651	Anthemis tinctoria	rmen barvířský	Tetera Martin	20020601	

1

Z vyjmenovaných druhů předmětný zásah zcela **jistě ovlivnil biotop a populaci tomkovice jižní** (*Hierochloë australis*). To je striktně lesní druh doubrav a dubohabřin, navíc regionálně vzácný. Výskyt tomkovice není dostatečně známý. V současnosti existují z Doupovských hor pouze 2 známé lokality: řešená Dubohabřina ve Vojkovicích a Úhošť, přičemž na druhé nebyla v poslední době řadu let ověřena. Tomkovice byla zjištěna při šetření 18. 5. 2022 na lokalitě přímo nad zásahem v severní části. Stejný biotop s tomkovicí byl zasažen v návazných plochách.

Zvonečník černý (*Phyteuma nigrum*) byl na lokalitě taktéž potvrzen při šetření 18. 5. 2022 **přímo v plochách navazujících na plochy, kde byl proveden zásah**. Není evidován v NDOP. Jedná se o druh vlhčích lesních stanovišť. Je řazen v kat. C3 (ohrožený dle Červeného seznamu). Není typickým druhem dubohabřiny. Je druhem především biotopu T 1.9. **To, zda roste i na přímo zasaženém svahu, není zřejmé.** Ve vyšších polohách zásahu s kácením a instalací zábrany je

¹ *Hierochloë odorata* se v lokalitě záměru nenachází, jedná se o chybně evidovaný údaj, zdroj: konzultace s Mgr. Vladimírem Melicharem.

jeho výskyt velmi pravděpodobný. Zde byl půdní kryt alespoň zachován. Přímou v prudkém svahu zasaženém odtěžením hmoty a sanací se zřejmě nevyskytoval.

Rmen barvířský (*Anthemis tinctoria*) zcela jistě snese odlesnění a následnou zvýšenou expozici neboť jde o druh otevřených, osluněných stanovišť. Podobně i **hvozdíček prorostlý** (*Petrorhagia prolifera*). V obou případech se jedná o druhy zmíněného biotopu T6.1. Na plochách se zachovanou půdou **mohou dále prosperovat**.

Růže galská je druh keřových lemů, na Ostrovsku je známo více lokalit, podobně v Doupovských horách. Těžko říct, jak bude na změnu reagovat, pokud v ploše zásahu roste. **Na plochách se zachovanou půdou mohou dále prosperovat**.

Dřšťál obecný je druhem teplomilných keřových lemů, na ploše zásahu při místním šetření nebyl zachycen. **Určitá míra prosvětlení porostu může pro tento druh mít pozitivní efekt**.

Divizna knotovitá bělokvětá (*Verbascum lychnitis* subsp. *moenchii*). Patří mezi silně ohrožené taxony (C2) uvedené v Červeném seznamu. Roste na slunných křovinatých stráních, náspech, lesních lemech. **Z popisu je zřejmé, že upřednostňuje i místa s řidším zápojem a větším osluněním**.

Okáč strdivkový (*Coenonympha arcania*) - **dá se uzavřít, že pro tento druh motýla došlo k narativnímu vlivu, jelikož rozsáhlá plocha obnaženého svahu není příhodná k jeho vývoji**.

Na druh *Agrilus suvorovi* nemá zásah přímý vliv.

Hodnocení vlivu záměru na ochránářsky významné druhy rostlin a živočichů

Stupeň ohrožení vyjadřuje kvalifikovaný odhad míry ohrožení lokální populace druhu realizací záměru:

- 0 – populace nebude ohrožena
- 1 – populace málo ohrožena
- 2 – populace významně ohrožena
- 3 – populace silně ohrožena
- HP - hnízdní pár

Tabulka 3: Ochranářsky významné cévnaté rostliny a stupně ohrožení.

Druh	KO	SO	O	Odhadovaná početnost	Stupeň ohrožení	Komentář
áron plamatý			+	nižší desítky	0 - 1	Výskyt v jižní části přírodní památky, zřejmě v dostatečném odstupu od sanovaného území.
divizna knotovitá bělokvětá				nižší desítky	3	Populace částečně již ovlivněna stávajícím zásahem, část rostlin v roce 2023 zjištěna v místě sanace v plochách, kde nebyl zcela odstraněn půdní povrch a nebyly instalovány kovové sítě.

Druh	KO	SO	O	Odhadovaná početnost	Stupeň ohrožení	Komentář
hvozdík pyšný		+		nižší desítky	3	Jeho výskyt se překrývá částečně s plochou zásahu, kde výskyt nebyl aktuálně zjištěn a zřejmě došlo k jeho likvidaci, výskyt navazuje těsně na sanovaná území. Dle konzultace s Mgr. Vladimírem Melicharem rostlo cca 20 trsů v jižní části sanované plochy, dokud zde byl půdní pokryv. Je třeba provést mapování ve vegetační sezoně 2024 pro upřesnění vlivu.
lilie zlatohlavá			+	vyšší desítky	3	Populace částečně již ovlivněna stávajícím zásahem, populace navazuje z jižní strany, část rostlin v roce 2023 zjištěna v místě sanace v plochách, kde nebyl zcela odstraněn půdní povrch a nebyly instalovány kovové sítě. Je třeba provést mapování ve vegetační sezoně 2024 pro upřesnění vlivu.
rmen barvířský				nižší desítky	3	Druh s možným výskytem i na sanovaném svahu s ponecháním půdního povrchu.
růže galská				nižší desítky	3	Druh keřových lemů, druh s možným výskytem i na sanovaném svahu s ponecháním půdního povrchu.
tomkovice jižní				nižší desítky	3	Dle konzultace s Mgr. Vladimírem Melicharem rostlo cca 20 trsů v jižní části sanované plochy, dokud zde byl půdní pokryv.
vstavač mužský znamenatý		+		jednotlivé exempláře	2-3	Druh se v době vlastního průzkumu přímo na exponovaných skalnatých stanovištích nevyskytoval, jeho výskyt nejbližší zaznamenán ve vrcholové části hřbetu. Dle konzultace s Mgr. Vladimírem Melicharem se několik exemplářů vyskytovalo na horní hraně asanované plochy.

Druh	KO	SO	O	Odhadovaná početnost	Stupeň ohrožení	Komentář
						Je třeba provést mapování ve vegetační sezoně 2024 pro upřesnění vlivu.
zvonečník černý				nižší desítky	3	Výskyt v bezprostředně navazující ploše, kde byl proveden zásah. Dalším rozšíření zásahu by došlo k negativnímu ovlivnění jeho populace.

Tabulka 4: ZCHD obratlovců a stupeň ohrožení.

Druh	KO	SO	O	Odhadovaná početnost	Stupeň ohrožení	Komentář
ještěrka živorodá		+		1 - 2 ex.	1	výskyt v lokalitě záměru, zejména při horním okraji svahu.
slepýš křehký		+		1 – 2 ex.	0	v navazujícím širším území přírodní památky, bez ovlivnění
užovka hladká		+		1 - 2 ex.	0	v navazujícím širším území přírodní památky, bez ovlivnění
krkavec velký			+	2 - 5 ex.	0	v lokalitě nehnízdí, nepravidelně zaletuje
luňák červený	+			1 – 2 ex.	0	lokalitami příležitostně migruje v lokalitě, ani v nejbližším území nehnízdí,
rorýs obecný			+	5– 10 ex.	0	v lokalitě nehnízdí, nepravidelně zaletuje
ťuhýk obecný			+	1 - 2 HP	0	v navazujícím širším území přírodní památky na kontaktu starého opuštěného sadu, bez ovlivnění
vlaštovka obecná			+	5 – 10 ex.	0	v lokalitě nehnízdí, nepravidelně zaletuje
žluva hajní		+		1 HP	0	v navazujícím širším území přírodní památky, bez ovlivnění
veverka obecná			+	1 - 2 ex.	0	v navazujícím širším území přírodní památky, bez ovlivnění

Komentář k druhům Červeného seznamu dle vlastního terénního šetření:

Tomkovice jižní, *Hierochloë australis* – regionálně vzácný druh. Výskyt tomkovice není dostatečně známý. V současnosti existují z Doupovských hor pouze 2 známé lokality: řešená Dubohabřina ve Vojkovicích a Úhošť. Zásahem případně navazující sanací byla lokalita výrazně negativně ovlivněna.

Zvonečník černý, *Phyteuma nigrum* – výskyt v bezprostředně navazující ploše, kde byl proveden zásah. Dalším rozšíření zásahu by došlo k negativnímu ovlivnění jeho populace.

Rmen barvířský, *Anthemis tinctoria* – druh s možným výskytem i na sanovaném svahu s ponecháním půdního povrchu.

Růže galská, *Rosa gallica* – druh keřových lemů, druh s možným výskytem i na sanovaném svahu s ponecháním půdního povrchu.

Divizna knotovitá bělokvětá, *Verbascum lychnitis* subsp. *moenchii* – patří mezi silně ohrožené taxony (C2) uvedené v Červeném seznamu. Roste na slunných křovinatých stráních, náspech, lesních lemech. Populace částečně již ovlivněna stávajícím zásahem, část rostlin v roce 2023 zjištěna v místě sanace v plochách, kde nebyl zcela odstraněn půdní povrch a nebyly instalovány kovové sítě.

Realizací záměru, konkrétně instalací ochranné sítě a případným odstraněním půdního krytu až na skalní podloží, dojde k přímým negativním vlivům na zvláště chráněné a ochranný významné druhy.

Zásah na výše uvedené druhy, se stupněm ohrožení 2 - 3 je třeba hodnotit jako zásah do jejich ochranných podmínek, a vzhledem ke kumulaci s předchozími zásahy se jedná o zásah, jenž je v rozporu s ochrannými podmínkami těchto druhů.

5.3. Závěr

Sanací svahu v předchozích dvou etapách záměru došlo k významnému poškození přírodní památky Dubohabřina ve Vojkovicích, a to zejména předmětu ochrany, jímž je biotop Hercynská dubohabřina L 3.1, která dále klasifikačně spadá do přírodního stanoviště (neboli habitatu) 9170 Dubohabřiny asociace *Galio – Carpinetum*. Rovněž také došlo k zásahu do biotopu a populace zvláště chráněných druhů rostlin. Provedený zásah byl pro většinu druhů původního porostu likvidační.

Pro některé z výše uvedených druhů rostlin (lilie zlatohlavá, divizna knotovitá bělokvětá) samotné odlesnění neznamena problém v udržení se na lokalitě, ale toto platí pouze v těch partiích, které nebyly změněny zcela zásadním způsobem i s odstraněním půdního horizontu.

Z těchto důvodů by každý další zásah na lokalitě, zejména zvětšení původního zásahu, odstranění půdního horizontu, kde byl ponechán, či překrytí celého svahu kovovou sítí, znamenal další poškození a negativní ovlivnění předmětů ochrany v přírodní památce a negativní zásah do biotopu a populace zvláště chráněných druhů rostlin.

Navrhovaný záměr představuje významné negativní vlivy zejména na zvláště chráněné území, chráněné habitaty a zvláště chráněné druhy rostlin a rostlin z Červeného seznamu. V navržené podobě není možné záměr doporučit k realizaci.

6. Doporučení k eliminaci, minimalizaci a kompenzaci negativního vlivu zásahu

Opatření k eliminaci zásahů na jednotlivé zájmy ochrany přírody a krajiny lze rozdělit na opatření k vyloučení vlivů, opatření ke zmírnění vlivů a kompenzační opatření.

Záměr v navržené podobě není možné doporučit k realizaci. Pro existující záměr nejsou tudíž navrhována zmírňující ani kompenzační opatření. Doporučuji vyprojektovat k novému posouzení alternativní stavební řešení šetrné k přítomným chráněným zájmům, například aby namísto instalace ocelových sítí byla zvolena jiná technologie, jako jsou **dynamické bariéry a záchytné ploty propustné pro drobné obratlovce, a to jen na patě svahu, anebo opatření s podobnou mírou zásahu. Takové řešení bude pravděpodobně jediné, které umožní i nadále existenci v tomto hodnocení uvedených zvláště chráněných druhů rostlin a druhů Červeného seznamu na skalním výchozu.**

Pro další práci s územím doporučuji provést upřesňující biologický průzkum ve vegetačním období časně jaro – podzim pro upřesnění aktuálního výskytu druhů na lokalitě.

4. Fotografie

Obrázek 11: Severní část skalní stěny s ochrannou sítí, 11/2023.



Obrázek 12: Severní část skalní stěny s ochrannou sítí, 11/2023.



Obrázek 13: Střední část stěny určená k sanaci a zasilťování, 11/2023.



Obrázek 14: Střední část stěny s odstraněným půdním pokryvem v předchozích fázích sanace, 11/2023.



Obrázek 15: Jižní část stěny určená k sanaci a zasíťování, 11/2023.



Obrázek 16: Jižní část stěny určená k sanaci a zasíťování, cedule značící PP, 11/2023.



Obrázek 17: Mapový zákres zásahu v rámci I. a II. fáze projektu, zelená linie = hranice PP Dubohabřina ve Vojkovicích, červená linie = vyznačená celková hranice zásahu, zdroj: AOPK ČR, 2022.



5. Použité zdroje

Culek M. a kol. (2013): Biogeografické členění České republiky.

Chytrý M a kol. (2010): Katalog biotopů. Agentura ochrany přírody a krajiny.

DRUSOP – Ústřední seznam ochrany přírody, AOPK, cit. 2023

Dokumentace předmětného záměru

<https://mapy.cz>

geoportal.cuzk.cz

Územně analytické podklady

Územní plán obce Vojkovice

Dotčená legislativa

6. Přílohy

- Rozhodnutí o udělení autorizace

MINISTERSTVO ŽIVOTNÍHO PROSTŘEDÍ

Vršovická 65, 100 00 Praha 10

Vážená paní
Ing. Kateřina Zimová
Za oborou 34
169 00 Praha 6

č.j.: MZP/2019/610/790
spis zn.: ZN/MZP/2019/610/33

V Praze dne 7. 3. 2019

ROZHODNUTÍ

Ministerstvo životního prostředí, jako příslušný správní orgán podle § 45i odst. 3 zákona č. 114/1992 Sb., o ochraně přírody a krajiny, v platném znění (dále jen „zákon“) po provedeném správním řízení podle zákona č. 500/2004 Sb., správní řád, v platném znění, vyhovuje žádosti o udělení autorizace evidované pod č. ENV/2019/37163, kterou podala dne 4. 3. 2019 žadatelka

Ing. Kateřina Zimová

narozena dne 7. dubna 1984 v Praze, bytem Za oborou 34, 169 00 Praha 6

a

uděluje jí autorizaci

**k provádění hodnocení vlivů závažného zásahu na zájmy
ochrany přírody a krajiny podle § 45i zákona
o ochraně přírody a krajiny ve smyslu § 67 tohoto zákona.**

Oprávnění k provádění hodnocení vzniká dnem nabytí právní moci tohoto rozhodnutí. Autorizace se v souladu s § 45i odst. 3 zákona uděluje na dobu 5 let a je možno ji opakovaně prodloužit o dalších 5 let na základě žádosti podané alespoň 6 měsíců před skončením platnosti autorizace. Udělená autorizace je nepřenosná na jinou osobu.

O d ů v o d n ě n í

Ministerstvu životního prostředí byla dne 4. 3. 2019 doručena žádost Ing. Kateřiny Zimové, o udělení autorizace evidovaná pod č. ENV/2019/37163, doplněná dne 6. 3. 2019 dokumentem evidovaným pod č. j. ENV/2019/38248. Žadatelka splnila podmínky pro udělení autorizace stanovené § 45i odst. 3 a 4 zákona o ochraně přírody a krajiny a vyhláškou č. 468/2004 Sb., o autorizovaných osobách podle zákona o ochraně přírody a krajiny. Vysokoškolské vzdělání odpovídajícího zaměření v rozsahu podle § 2 odst. 2 vyhlášky č. 468/2004 Sb., o autorizovaných osobách podle zákona o ochraně přírody a krajiny, bylo doloženo úředně ověřenou kopií diplomu o

absolvování magisterského studijního programu „Inženýrská ekologie“ v oboru „Aplikovaná ekologie“ na Fakultě životního prostředí České zemědělské univerzity v Praze. Bezúhonnost uchazečky byla doložena výpisem z Rejstříku trestů, který si obstaral autorizační orgán. Odbornou způsobilost žadatelka prokázala vykonáním zkoušky odborné způsobilosti dne 20. 2. 2019 s hodnocením „VYHOVĚLA“. Tato skutečnost byla doložena potvrzením o vykonané zkoušce odborné způsobilosti.

Vzhledem k tomu, že předložená žádost obsahuje všechny náležitosti a byly splněny všechny podmínky pro udělení autorizace k provádění hodnocení vlivu závažného zásahu na zájmy ochrany přírody a krajiny podle § 45i zákona o ochraně přírody a krajiny ve smyslu § 67 tohoto zákona, rozhodlo Ministerstvo životního prostředí tak, jak je uvedeno ve výroku tohoto rozhodnutí.

Poučení o odvolání

Žadatelka se v žádosti o udělení autorizace „ex ante“ vzdala práva podat ve lhůtě 15 dnů ode dne doručení tohoto rozhodnutí o udělení autorizace rozklad ministrovi životního prostředí, rozhodnutí proto nabývá právní moci dnem doručení.



Ing. Linda Stuchlíková

ředitelka odboru obecné ochrany přírody a krajiny

Toto rozhodnutí obdrží:

1. Ing. Kateřina Zímová, Za oborou 34, 169 00 Praha 6 žadatelka, účastnice správního řízení
2. Ministerstvo životního prostředí, odbor obecné ochrany přírody a krajiny - orgán příslušný k evidenci