

Váš dopis zn.:
Ze dne:
Naše zn.: POH/36314/2021-2/101100

Vyřizuje: Ing. Ján Kojnok
Tel.: +420 474 636 733
Mobil: +420 606 757 556
E-mail: Kojnok@poh.cz

Datum: 29.7.2021

Kontaktní
adresa: Povodí Ohře, státní podnik, závod Karlovy Vary, Horova 12, 360 01 Karlovy Vary

Dopravní stavby a venkovní architektura s.r.o.
Miroslav Fischer
nám. Krále Jiřího z Poděbrad 507/6
350 02 Cheb

Náprava eroze vodního toku řeky Ohře podél cyklostezky v úseku Cyklostezka Cheb – Sokolov u obce Vokov - k.ú. Vokov u Třebeně, p.p.č. 483, 459, 486

Vážený pane Fischere,

k Vaší žádosti o vyjádření k projektové dokumentaci pro výše uvedenou akci, kterou jsme obdrželi dne 28. července 2021, Vám sdělujeme naše stanovisko platné dva roky ode dne vydání.

I. Vyjádření z hlediska Národního plánu povodí Labe (NPP) a Plánu dílčího povodí Ohře, dolního Labe a ostatních přítoků Labe (PDP):

Z hlediska zájmů daných platným NPP a PDP (ustanovení § 24 a § 26 zákona č. 254/2001 Sb., o vodách a o změně některých zákonů, ve znění pozdějších předpisů, dále vodní zákon) je uvedený záměr možný, protože lze předpokládat, že záměrem nedojde ke zhoršení chemického a ekologického stavu dotčených útvarů povrchových vod a chemického a kvantitativního stavu útvarů podzemních vod, a že nebude znemožněno dosažení jejich dobrého potenciálu. Toto hodnocení vychází z posouzení souladu daného záměru s výše uvedenými platnými dokumenty.

S předloženou dokumentací pro provádění stavby a s realizací stavby souhlasíme za předpokladu dodržení následujících připomínek:

II. Vyjádření z hlediska správce povodí:

V souladu s § 55 odst. 1 zákona č. 254/2001 Sb., o vodách (vodní zákon), lze stavební záměr charakterizovat jako vodní dílo. Stavebník v souladu s § 15 vodního zákona, požádá příslušný vodoprávní úřad o vydání stavebního povolení k vodnímu dílu.

III. Vyjádření z hlediska Povodí Ohře, s. p.:

1. Zhotovitel stavby v dostatečném předstihu před zahájením stavby předloží na naše vodohospodářské oddělení k posouzení dokumentaci provedení jímky v korytě VT Ohře.
2. Povodí Ohře, s. p., nebude přebírat do své správy žádné úpravy, objekty nebo zařízení vybudované v rámci stavby.

3. Po ukončení stavby budeme požadovat digitální zaměření skutečného provedení předmětné stavby ve formátech DXF nebo DWG a PDF.

IV. K majetkoprávnímu vypořádání:

1. Do zahájení stavebního řízení musí být vyřešen zábor pozemku p. č. 483, k. ú. Vokov u Třebeně (769576), ke kterému má právo hospodařit Povodí Ohře, státní podnik. Konkrétní způsob majetkoprávního vypořádání bude dojednán s Povodí Ohře, s. p., závod Karlovy Vary - paní Hana Jetenská, tel.: 353 436 723, e-mail: hjetenska@poh.cz.
2. Před zahájením a po ukončení prací na pozemku p. č. 483, k. ú. Vokov u Třebeně (769576), bude v režii stavebníka provedeno předání a převzetí uvedeného pozemku za účasti stavebníka a zástupce Povodí Ohře, s. p. (kontakt: p. Emil Kroupa, tel.: 606 757 562, e-mail: kroupa@poh.cz). O předání - převzetí pozemku bude proveden protokolární zápis (zajistí zástupce Povodí Ohře, státní podnik).

Stavebníka upozorňujeme, že Povodí Ohře, státní podnik, neodpovídá za škody způsobené vodou včetně škod způsobených ledovými jevy.

Předmětem vyjádření je stanovisko k projektové dokumentaci pro provádění stavby – protierozního opatření na LB řeky Ohře v katastru obce Vokov u Třebeně. Vodní tok je v místě neupravený bez opevnění a je veden jako přirozený vodní tok.

Levý břeh řeky Ohře bude v místě eroze zpevněn v délce úseku dlouhém 42 m. Břeh bude zpevněn na úroveň původní linie břehu z roku 2005, kdy se realizovala cyklostezka v souběhu s korytem VT Ohře.

Zpevněný břeh vedle cyklostezky bude opřen o novou patu břehového svahu. Pata bude z lomových kamenů, jednotlivé lomové kameny budou o váze min. 200 kg. Svah od cyklostezky bude ve sklonu 1 : 10 a dále bude plynule navazovat sklonem 1 : 2 k patě svahu. Svah bude zpevněn drceným kamenem (makadamem) frakce 32/63 v tl. 300–400 mm. Pod makadamem a patou svahu bude umístěna separační geotextilie min. 300 g/m². K dosypání svahu bude použit štěrkopísek frakce 0/22. Nový zpevněný svah od cyklostezky k patě svahu bude následně ohumusován v tl. 15 cm a oset travním semenem.

Vedle cyklostezky bude vysazeno vrbové proutí o průměru 1-3 cm, délky 30-50 cm kvůli dalšímu zpevnění svahu.

V korytě řeky bude vytvořena pracovní jímka, která bude sloužit jako pracovní prostor pro založení paty a vytvoření svahu. Parametry jímky nebyly uvedeny, návrh a realizace jímky bude v režii zhotovitele stavby.

Stavebníkem je Karlovarský kraj, sídlem Závodní 353/88, 360 06, Karlovy Vary, IČO: 70891168.

Projektantem je Dopravní stavby a venkovní architektura s.r.o., sídlem Náměstí krále Jiřího 6, 350 02 Cheb, IČO 263 92 526.

ID útvaru povrchových vod: OHL_0240 - Ohře od toku Slatinný potok po tok Velká Libava

ID útvaru podzemních vod: 21100 - Chebská pánev

Ing. Kateřina Voříšková
vedoucí technické skupiny



Povodí Ohře, státní podnik
závod Karlovy Vary
Město 12
K. Jetenská
tel. 353 436 723
www.poh.cz

Rozdělovník

POh, s. p., PR Chomutov, VR

POh, s. p., provoz Cheb

VHE: 1114 4429 ČHP: 1-13-01-0220-0-00-00 GIS: S-JTSK: -882611/-1019133

a/a 36314

59,44

6,61

38,27

27,70

4,86

A'

A

Odstanit vrbový keř

Akce: Náprava eroze vodního toku řeky Ohře podél cyklostezky v úseku Cyklostezka
Cheb - Sokolov u obce Vokov.

Jako vlastníci pozemku p.p.č. 486 a 459 v k.ú. Vokov u Třebeně vydáváme souhlasné stanovisko k realizaci předmetné akce.

Jedná se o souhlas s provedením stavebních úprav spojených s nápravou pokračující eroze levého břehu vodního toku řeky Ohře podél stávající stezky na výše uvedených pozemcích p.p.č. 486 a 459 v k.ú. Vokov. Břehový svah bude zpevněn drceným kamenem (makadam), ohumusován a osázen vrbovým proutím. Pata svahu bude zpevněna lomovým kamenem (makadam).
Současně souhlasíme se zřízením staveniště a s přístupem techniky na pozemku p.p.č. 424 v k.ú. Vokov.

Podpis

Dne 3.8.2021

DFARMA, spol. s r.o.

DFARMA spol. s r.o.
Pamělská 327
362 01 Jenišov
IČ: 29049971, DIČ: CZ29049971

8a

KRAJSKÝ ÚŘAD KARLOVARSKÉHO KRAJE

ODBOR ŽIVOTNÍHO PROSTŘEDÍ A ZEMĚDĚLSTVÍ

Dopravní stavby a venkovní architektura s.r.o.
náměstí Krále Jiřího z Poděbrad 1/14
Cheb
350 02 Cheb 2

Váš dopis značka // ze dne
// 23-07-2021

Naše značka
KK/3493/ZZ/21

Vyřizuje / linka
Chochel/594

Karlovy Vary
23-07-2021

Stanovisko k evropsky významným lokalitám a ptačím oblastem pro záměr „Náprava eroze podél cyklostezky: Cyklostezka Cheb - Sokolov u Vokova“

Krajský úřad Karlovarského kraje, jako orgán ochrany přírody, příslušný podle ustanovení § 77a odst. 4 písm. n) zákona ČNR č. 114/1992 Sb., o ochraně přírody a krajiny, ve znění pozdějších předpisů, po posouzení záměru „Náprava eroze podél cyklostezky: Cyklostezka Cheb - Sokolov u Vokova“ žadatele společnosti Dopravní stavby a venkovní architektura s.r.o., náměstí Krále Jiřího z Poděbrad 1/14, Cheb, 350 02 Cheb 2, doručeného dne 23. 7. 2021, vydává v souladu s ustanovením § 45i odst. 1 výše uvedeného zákona toto stanovisko:

záměr „Náprava eroze podél cyklostezky: Cyklostezka Cheb - Sokolov u Vokova“ nemůže mít samostatně nebo ve spojení s jinými koncepcemi nebo záměry významný vliv na předmět ochrany nebo celistvost evropsky významné lokality nebo ptačí oblasti.

Odůvodnění:

Dne 23. 7. 2021 obdržel zdejší orgán ochrany přírody žádost společnosti Dopravní stavby a venkovní architektura s.r.o., náměstí Krále Jiřího z Poděbrad 1/14, Cheb, 350 02 Cheb 2 k projektu „Náprava eroze podél cyklostezky: Cyklostezka Cheb - Sokolov u Vokova“.

Předmětem akce je řešení nápravy pokračující eroze levého břehu vodního toku řeky Ohře podél stávající cyklostezky. Jedná se o úsek v délce přibližně 40 m. Břehový svah bude zpevněn drceným kamenem (makadam), ohumusován a osázen vrbovým proutím. Pata svahu bude zpevněna lomovým kamenem (váha jednotlivých kamenů min. 200 kg). Stavbou budou dotčeny pozemky p.p.č. 483, 486, 459 v k.ú. Vokov u Třebeně.

Z hlediska ochrany přírody jde o opatření lokálního charakteru bez generování vedlejších stavebních činností s výjimkou dočasné deponie výkopku a materiálu, vše však v rámci technického zázemí a těsného okolí stavby samotné, mimo přírodní prostředí prvků soustavy Natura 2000.

Podkladem pro vydání tohoto stanoviska jsou:

- Žádost ze dne 23. 7. 2021, obsahující lokalizaci a podrobný popis záměru;
- Nařízení vlády - národní seznam evropsky významných lokalit, v platném znění, včetně karet lokalit;

- Souhrny doporučených opatření pro evropsky významné lokality a ptačí oblasti, v platném znění;
- Nařízení vlády, kterými byly vyhlášeny ptačí oblasti v aktuálním rozsahu;
- Aktuální vrstva mapování biotopů od Agentury ochrany přírody a krajiny ČR;
- Náhled do nálezové databáze Agentury ochrany přírody a krajiny ČR ke dni vydání tohoto stanoviska;
- Náhled do katastru nemovitostí.

Dle krajského úřadu nemohou mít realizace a provoz záměru významný negativní vliv na širší okolí, jelikož jde o doplnění dílčího úseku inženýrských sítí v intravilánu, rovnoběžně s místní komunikací, tedy i s dostatečnou dopravní obslužností.

Potencionální negativní vliv záměru (zemní a stavební práce) je podle názoru krajského úřadu pouze lokální, omezený pouze na místo nutné realizace sanačního zásahu, přesah dopadu činností spojených s realizací na dochované přírodní prostředí je nulový, o jakémkoliv možném ovlivnění prvků soustavy Natura 2000 tedy nelze ani uvažovat.

Vzhledem k výše uvedenému charakteru záměru (rekonstrukce stávající trati a vybavení), charakteru předpokládaných nežádoucích vlivů (zemní a stavební práce lokálního charakteru, deponie materiálů, pohyb mechanizace), ploše ovlivněné možnými negativními vlivy a požadavkům na ochranu EVL a PO, považuje krajský úřad veškeré výše uvedené informace a zjištěné podklady za dostatečné pro to, aby mohl být vyloučen významný negativní vliv záměru na předměty ochrany či celistvost všech EVL nebo PO, a to i s ohledem na skutečnost, že záměr lokálně protíná hranici evropsky významné lokality Ramena Ohře. Veškeré přesahy jsou však, jak bylo uvedeno výše, lokalizovány pouze na poškozenou část břehu o délce cca 40 m.

EVL Ramena Ohře představuje nejzachovalejší část nivy Ohře nížinného charakteru v Karlovarském kraji s množstvím mrtvých ramen a tůní. Nejvýznamnější je makrofytní vegetace vázaná přímo na vodní prostředí, jedná se o jeden z nejlépe osídlených toků v České republice, a dále vegetace slepých ramen, zátočin a tůní. Rozsáhlé porosty říčních rákosin, psárkových luk a vrbových křovin a luhů doprovázejících vodní tok jsou již dosti eutrofizovány a invadovány neofyty.

Nejcennějšími stanovišti lokality jsou bohaté porosty makrofytní vegetace přirozeně eutrofních vod (V1F) sv. *Nymphaeion albae*, sv. *Magnopotamion*, sv. *Utricularion vulgaris* a makrofytní vegetace vodních toků (V4B) as. *Batrachio-Callitrichetum hamulatae*. Tvoří jí pestrá škála makrofyt, např. rdest vzplývavý (*Potamogeton natans*), r. kadeřavý (*P. crispus*), stulík žlutý (*Nuphar lutea*), lakušník šetličkový (*Batrachium penicillatum*), lakušník vzplývavý (*B. fluitans*), růžkatec ostnitý (*Ceratophyllum demersum*), hvězdoš háčkatý (*Callitriche hamulata*), skřípílec jezerní (*Schoenoplectus lacustris*) (natantní forma), zevar jednoduchý (*Sparganium emersum*), šípatka vodní (*Sagittaria sagittifolia*) a řada dalších druhů. Vodní plochy v nivních tůních a zarůstajících ramenech osidluje vegetace sv. *Ranunculion aquatilis*, břehy pak osidlují různé typy rákosin (M1.1) a mezotrofní vegetace bahnitých substrátů (M1.6) as. *Calletum palustris*, výjimkou není ani výskyt vegetace mělkých stojatých vod (V2B), as. *Hottonietum australis*. Z dalších druhů zde rostou, např. mochna bahenní (*Potentilla palustris*) a vachta trojlístá (*Menyanthes trifoliata*), vzácný je rdest alpský (*Potamogeton alpinus*). Bahnité říční náplavy (M6) jsou zastoupeny druhy: šípatka vodní (*Sagittaria sagittifolia*), růžkatec ostnitý (*Ceratophyllum demersum*), *Callitriche* sp., zevar jednoduchý (*Sparganium emersum*), skřípílec jezerní (*Schoenoplectus lacustris*) a *Batrachium* aq. Pobřežní vegetace je tvořena jasanovo-olšovým údolním luhem (L2.2A), který tvoří mozaiku s porosty vysokých ostřic (M1.7) a mokřadními olšinami (L1) na místě zarůstajících říčních ramen. Příbřežní luhy svým charakterem naznačují blízkost k měkkým luhům, často je zastoupena vrba bílá (*Salix alba*) a různé druhy lián. Rozsáhlé pobřežní rákosiny (M1.4) s dominantní chřastící rákosovitou (*Phalaris arundinacea*) trpí invazí neofytů, přesto zde najdeme mezi subdominantami druhy kosatec žlutý (*Iris pseudacorus*) a ostřici Buekovu (*Carex buekii*). Z živočichů se v území vyskytují druhy luhů - žluva hajní (*Oriolus oriolus*), moudivláček lužní (*Remiz pendulinus*), cvrčilky, skokan zelený (*Rana kl. esculenta*), užovka obojková (*Natrix natrix*).

Krajský úřad nemá v současné době žádné informace (ze své činnosti, nebo z dalších dostupných zdrojů – např. územní plány, informační systémy EIA/SEA apod.) o přípravě či realizaci takových záměrů či koncepcí, které by (dle své charakteristiky či svým provedením či provozem) mohly mít ve spojení s předmětným záměrem významný negativní vliv na předměty ochrany nebo celistvost evropsky významných lokalit nebo ptačích oblastí.

Krajský úřad Karlovarského kraje posoudil předložený záměr, jeho umístění a rozsah a dospěl k závěru, že výše uvedený záměr **nemůže samostatně či ve spojení s jinými záměry nebo koncepcemi významně ovlivnit předměty ochrany nebo celistvost EVL nebo PO**, jak je uvedeno ve výroku tohoto stanoviska.

Toto stanovisko je platné výhradně pro rozsah záměru, který byl předmětem tohoto stanoviska; jakékoliv podstatné doplnění je v takovém případě nutné vnímat jako změnu záměru a je nutné je opětovně předložit k vydání nového stanovisku dle § 45i odst. 1 ZOPK příslušným orgánům ochrany přírody.

Toto stanovisko nenahrazuje stanoviska, vyjádření či rozhodnutí, vydávaná podle ustanovení jiných paragrafů ZOPK, nebo jiných zákonů.

V z. Mgr. Andrea Krýzlová

Ing. Regina Martincová
vedoucí odboru životního prostředí a zemědělství

ZEMĚMĚŘICKÝ ÚŘAD

Pod sídlištěm 1800/9, 182 11 Praha 8
P.O. Box 21, DS: 6yvadsa

x x

Náměstí Krále Jiřího 6
35002 Cheb

VÁŠ POŽADAVEK ZE DNE

11.05. 2021

NAŠE ZNAČKA

2021-05-11_091303733

VYŘIZUJE / TELEFON

Kopalová, +420 284041531

V PRAZE DNE

11.05. 2021

Věc: Vyjádření k existenci geodetických bodů bodového pole

Investor: x x
Druh stavby: Jiná stavba
Druh stavební činnosti: Terénní úpravy
Místo stavby: KÚ Chvoječná (726427); KÚ Vokov u Třebeně (769576); žadatelem
vyznačené zájmové území.

V zájmovém území ke dni 11.05. 2021 neevidujeme žádné značky geodetických bodů bodového pole.

Geodetické body bodového pole jsou chráněny zákonem č. 200/1994 Sb., zákon o zeměměřictví a o změně a doplnění některých zákonů souvisejících s jeho zavedením. Dle § 9 odst. 5) vlastník nebo oprávněný uživatel nemovitosti je povinen oznámit správci značky poškození, ohrožení a zničení značky do 30 dnů ode dne zjištění této skutečnosti. Dle § 17a odst. 1) písm. b) fyzická, právnická nebo podnikající osoba se dopustí přestupku tím, že zničí, poškodí nebo neoprávněně přemístí značku nebo neoznámí změnu a zjištěnou závadu v geodetických údajích.

Toto vyjádření má platnost 6 měsíců od data vystavení.

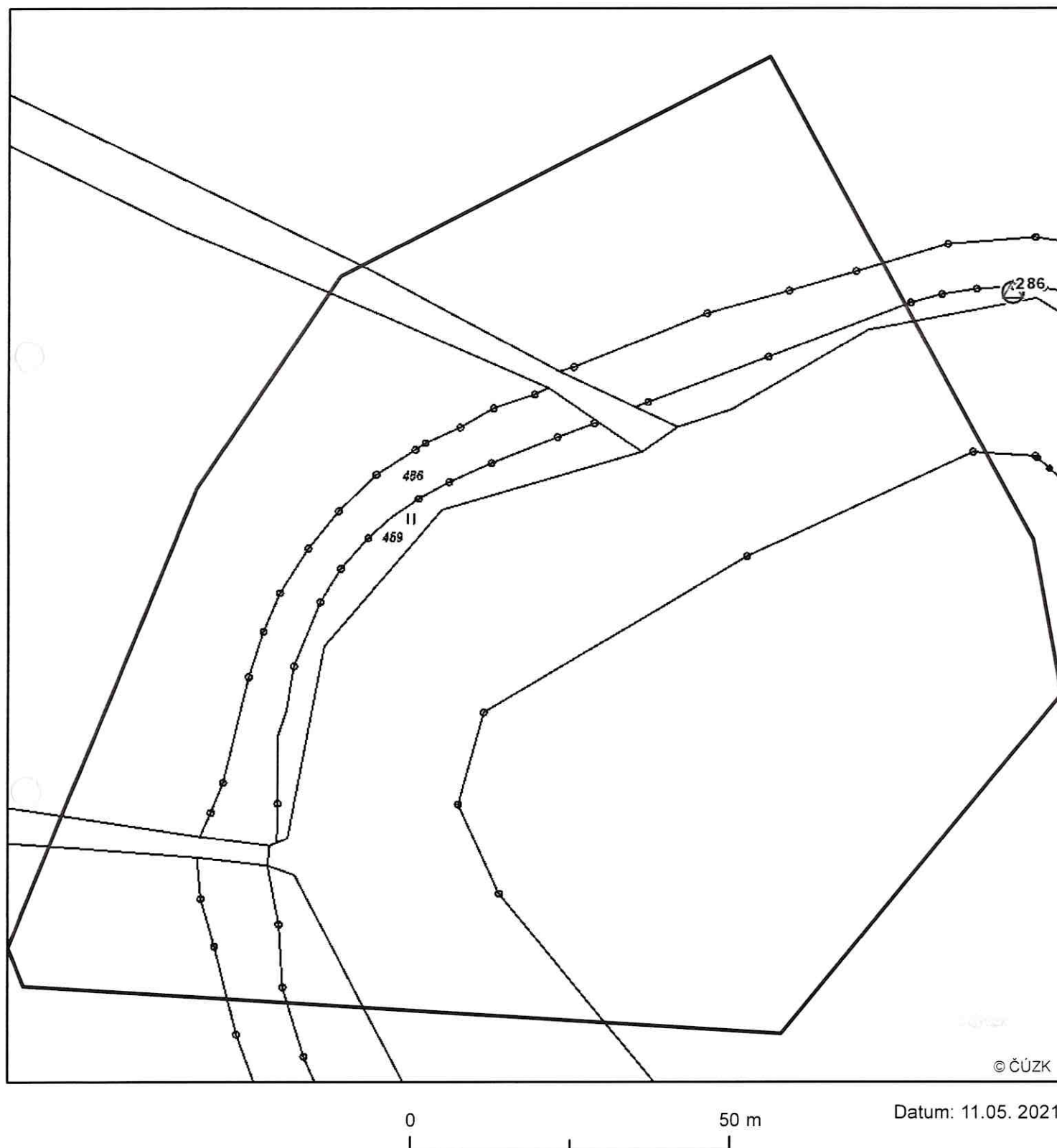
Zeměměřický Úřad

vytvořeno aplikací

Vyjádření k existenci geodetických bodů bodového pole

Příloha č. 1: Situace s informačním zákresem bodů nad mapou

Situace s informačním zákresem bodů nad mapou



Stanovisko k existenci sítě

Číslo žádosti	20210995	
----------------------	----------	--

Žadatel				
Název organizace	DSVA s.r.o.	IČ	26392526	
Příjmení, jméno, titul	Váchalová Jana			
Obec	Cheb	PSČ	35002	
Ulice / č.p. / č.o./	Náměstí Krále Jiřího 6			
E-mail	jana.vachalova@dsva.cz	Telefon	354436328	Fax


Stavebník				
Název organizace	Karlovarský Kraj	IČ	70891168	
Příjmení, jméno, titul				
Obec	Karlovy Vary	PSČ	36006	
Ulice / č.p. / č.o./	Závodní 88/353			
E-mail		Telefon		Fax

Název stavby	Náprava eroze podél cyklostezky Cyklostezka Cheb - Sokolov u Vokova
---------------------	---

V zájmovém území se nenachází zařízení vodohospodářské infrastruktury (vodovod, kanalizace, ochranná pásma a jiné sítě) provozovaná společností CHEVAK Cheb, a. s.

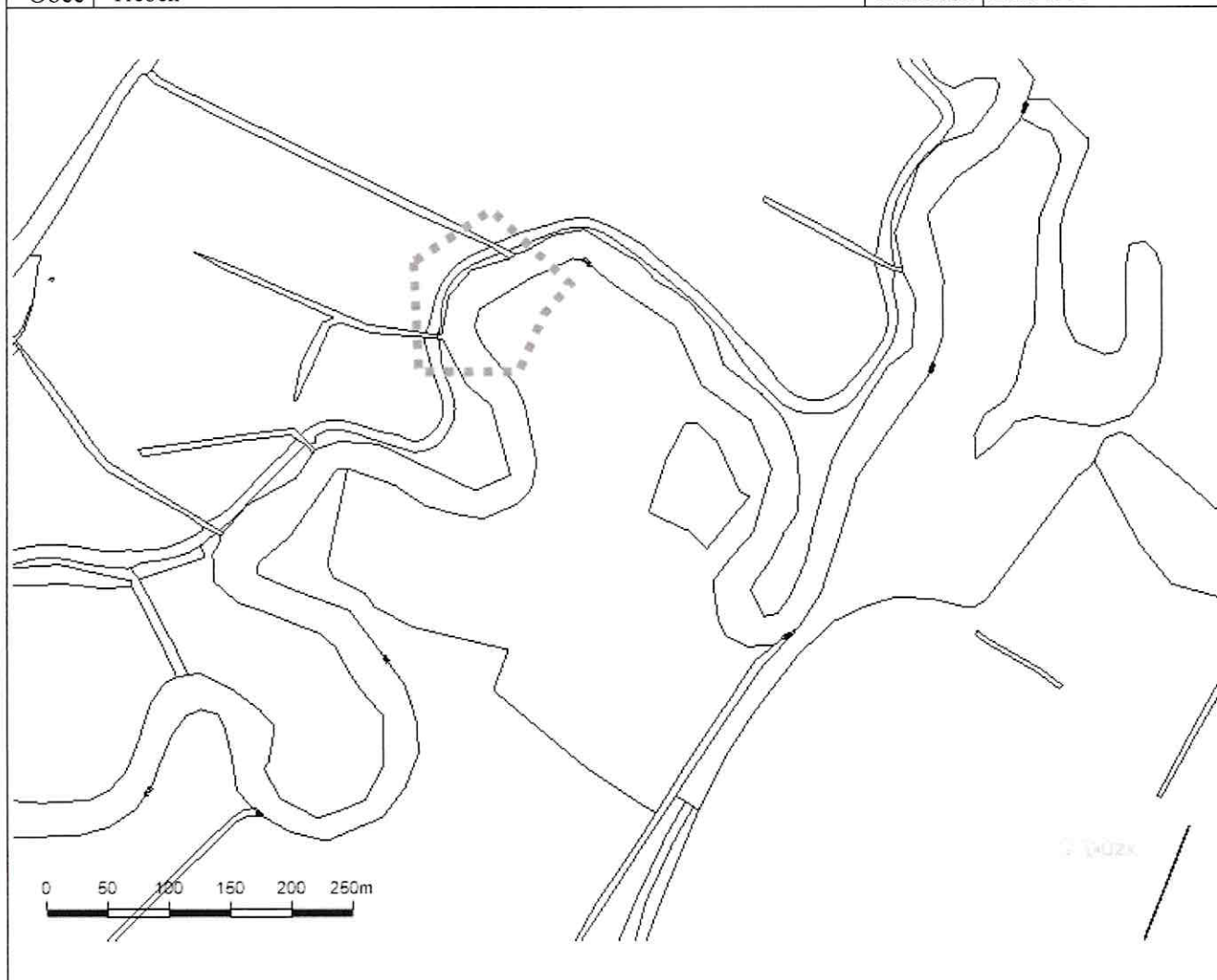
Stanovisko má platnost 12 měsíců.

V Chebu, 10.5.2021


CHEVAK Cheb, a.s.¹³
odd. vodorozvoje
IČ: 49787977, DIČ: CZ49787977
Tršnická 4/11, 350 02 Cheb

Zájmové území	(viz. příloha)
----------------------	----------------

		Příloha č.1
Obec	Třebeň	k žádosti 20210995



Legenda

Kanalizace

- v majetku a.s.
- provozované smluvně
- jednotná kanalizace
- dešťová kanalizace
- - - - - splašková kanalizace
- jiná/průmyslová kan.

Vodovod

- v majetku a.s.
- provozované smluvně
- zásobovací řad
- - - - - přiváděcí řad
- rozváděcí řad
- - - - - přiváděcí řad-surová voda

Elektrické vedení

- v majetku a.s.
- Ochranné pásmo I. stupně
- OP II.stupně

Žadatel uděluje společnosti CHEVAK Cheb, a.s. souhlas, aby ve smyslu ustanovení §11 zákona č. 101/2000 Sb. shromáždil a zpracoval osobní údaje žadatele nebo stavebníka uvedené v této žádosti. K jiným účelům nebude těchto údajů použito.

Vystaveno dne 10.5.2021

Platnost do 10.5.2022

naše značka
5002376770

vyřizuje
Jaroslav Kápička

datum
10.05.2021

Dopravní stavby a venkovní architektura s.r.o.
náměstí Krále Jiřího z Poděbrad 507/6
35002 Cheb

Věc:

Náprava eroze podél cyklostezky Cyklostezka Cheb - Sokolov u Vokova

K.ú. - p.č.: Vokov u Třebeně, Chvoječná

Stavebník: Karlovarský kraj, Závodní 353/88, 36006 Karlovy Vary

Účel stanoviska: Předprojektová příprava

GasNet, s.r.o., jako provozovatel distribuční soustavy (PDS) a technické infrastruktury, zastoupený GasNet Služby, s.r.o., vydává toto stanovisko:

V zájmovém území vyznačeném v příloze tohoto stanoviska, nejsou umístěna žádná provozovaná plynárenská zařízení a plynovodní přípojky ve vlastnictví nebo správě GasNet, s.r.o.. Mohou se zde nacházet plynárenská zařízení jiných vlastníků či správců, případně i dlouhodobě nefunkční/neprovozovaná plynárenská zařízení bez dostupných informací o jejich poloze a vlastnictví.

V rozsahu území vyznačeného v příloze souhlasíme s povolením stavby dle zákona 183/2006 Sb. ve znění pozdějších předpisů např. s vydáním územního rozhodnutí, zjednodušeným územním řízením, vydáním územního souhlasu, uzavřením veřejnoprávní smlouvy, ohlášením, stavebním povolením, veřejnoprávní smlouvou o provedení stavby nebo oznámením stavebního záměru s certifikátem autorizovaného inspektora.

V případě uzavření veřejnoprávní smlouvy nebude GasNet, s.r.o. ani GasNet Služby, s.r.o., jako zmocněnec GasNet, s.r.o., účastníkem územního ani stavebního řízení a nebudou uvedeni ve třetích osobách veřejnoprávní smlouvy.

Platí pouze pro území vyznačené v příloze tohoto stanoviska a to 24 měsíců ode dne jeho vydání.

Stanovisko bylo vygenerováno na základě vaší žádosti automaticky.

V případě dotčení pozemku v majetku společnosti GasNet, s.r.o. je třeba dále projednat smluvní vztah k tomuto pozemku. Kontakt na projednání naleznete na adrese www.gasnet.cz/cs/kontaktni-system/, činnost "Smluvní vztahy - pozemky a budovy plynárenských zařízení", případně na Zákaznické lince GasNet 555 90 10 10.

GasNet Služby, s.r.o.

Plynárenská 499/1 · Zábřovice · 602 00 Brno · T 555 90 10 10 · www.gasnet.cz
IČ: 27935311 · DIČ: CZ27935311

Zápis do obchodního rejstříku: Krajský soud v Brně, sp. zn. C 57165, dne 26. 7. 2007

Certificate of incorporation: Regional Court in Brno, ref. number C 57165, on 26th July 2007

Zákaznická linka GasNet 555 90 10 10, info@gasnet.cz, www.gasnet.cz

Za správnost a úplnost dokumentace předložené s žádostí včetně jejího souladu s platnými předpisy plně zodpovídá její zpracovatel. Stanovisko nenahrazuje případná další stanoviska k jiným částem stavby.

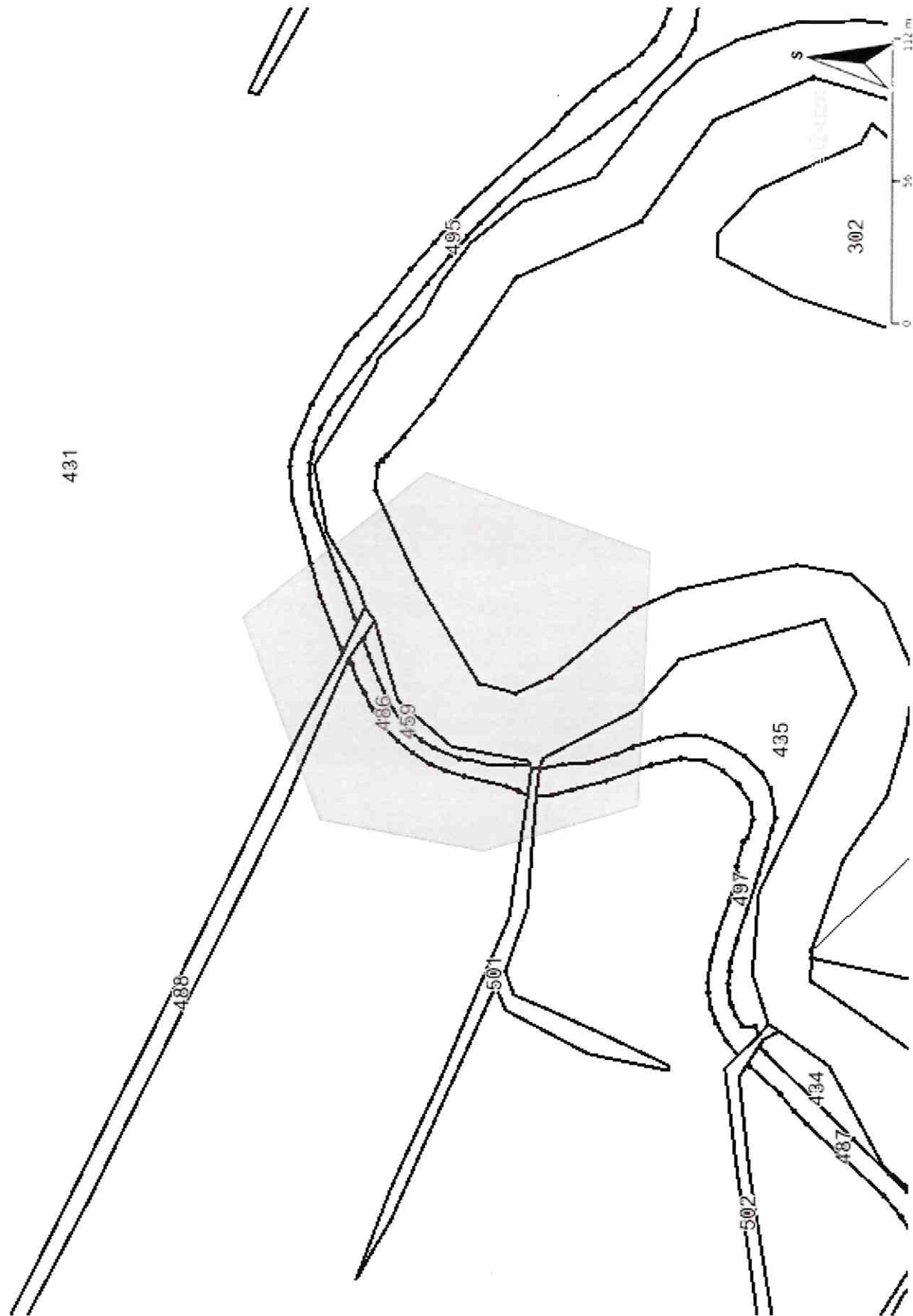
V případě další korespondence nebo jednání (např. změna stavby) uvádějte naši značku - 5002376770 a datum tohoto stanoviska. Kontakty jsou k dispozici na <https://www.gasnet.cz/cs/kontaktni-system/>.

A handwritten signature in dark ink, appearing to read 'Kápička', written in a cursive style.

GasNet, s.r.o.
zastoupená společností GasNet Služby, s.r.o., IČ 27935311
Jaroslav Kápička
Vedoucí zpracování externích požadavků
Odbor zpracování externích požadavků

Přílohy: Orientační zakres plynárenského zařízení

Provozovatel DS: GasNet, s.r.o.; Stavebník: Karlovarský kraj, Závodní 353/88, 36006 Karlovy Vary, K.ú.: Vokov u Třebeně, Chvoječná.



Legenda:

linie	plynovodu
NTL	—
STL	—
VTL	—
WTL	—
nefunkční	—
plánovaná stavba před realizací	—
ve výstavbě, neuvedeno do provozu	—
regulační stanice	□
ochranné zařízení	---
kabel	—
elektropřípojka	---
kabel protikoroziční ochrany	---
anodové uzemnění	—
stanice katodové ochrany	□
pásmo vlivu anodového uzemnění SKAO	■
neplynovodní zařízení (linie/ bod)	---



4a

ŽADATEL

Dopravní stavby a venkovní architektura s.

NAŠE ZNAČKA
0201240319

VYŘIZUJE / LINKA

VYŘÍZENO DNE
10.05.2021

Sdělení o existenci komunikačního vedení společnosti Telco Pro Services, a. s.**Název akce: Náprava eroze podél cyklostezky Cyklostezka Cheb - Sokolov u Vokova****Účel: Informativní**

Vážený zákazníku,
dovolujeme si reagovat na Vaši žádost číslo 0201240319 ze dne 10.05.2021, která se týkala sdělení o existenci komunikačního zařízení na Vámi určeném zájmovém území.

Dle vědomí společnosti Telco Pro Services, a. s., se na Vámi vymezeném zájmovém území:
nenachází komunikační zařízení v majetku společnosti Telco Pro Services, a. s.

Zároveň si Vás dovoluujeme upozornit, že není vyloučeno, že se ve Vámi vymezeném zájmovém území nachází jiné zařízení, které není v majetku společnosti Telco Pro Services, a. s.

Toto sdělení je platné do 10.05.2022.

V souvislosti s výše uvedeným si Vás dovoluujeme upozornit, že sdělení o existenci či neexistenci sítí představuje skutečnosti tvořící obchodní tajemství společnosti Telco Pro Services, a. s. Poskytnuté informace jsou dále také důvěrnými informacemi společnosti Telco Pro Services, a. s. Z výše uvedených důvodů si Vás proto společnost Telco Pro Services, a. s., dovoluje upozornit, že s poskytnutými informacemi je potřeba nakládat dle platných právních předpisů, v opačném případě se vystavujete postihu ve smyslu platné právní úpravy. V této souvislosti si Vás dovoluujeme rovněž upozornit, že požadované informace nesmí být předány, sděleny, využity, zpřístupněny, či jiným způsobem postoupeny na jakoukoli třetí osobu bez předchozího prokazatelného souhlasu společnosti Telco Pro Services, a. s. Informace o existenci sítí mohou být využity pouze pro účel, pro který byly vyžádány.

S pozdravem

Telco Pro Services, a. s.

Praha, Praha 4
Duhová 1531/3
PSČ 140 00
IČ: 29148278

Přílohy

Situační výkres zájmového území



48

Platí pouze se sdělením číslo 0201240319.

Zakreslené polohy zařízení v příloze jsou pouze informativní.

Situační výkres zájmového území



LEGENDA

- | | |
|---------------------------------|-----------------------------------|
| — — — Nadzemní optické vedení | — — — Radioreléový spoj vzduch |
| — — — Podzemní optické vedení | Zájmové území |
| — — — Nadzemní metalické vedení | — — — Hranice katastrálního území |
| — — — Podzemní metalické vedení | |



3a

ŽADATEL

Dopravní stavby a venkovní architektura s.

NAŠE ZNAČKA
0700379417

VYŘIZUJE / LINKA

VYŘÍZENO DNE
10.05.2021

Sdělení o existenci komunikačního vedení společnosti ČEZ ICT Services, a. s.

Název akce: **Náprava eroze podél cyklostezky Cyklostezka Cheb - Sokolov u Vokova**

Účel: **Informativní**

Vážený zákazníku,
dovolujeme si reagovat na Vaši žádost číslo 0700379417 ze dne 10.05.2021, která se týkala sdělení o existenci komunikačního zařízení na Vámi určeném zájmovém území.

Dle vědomí společnosti ČEZ ICT Services, a. s., se na Vámi vymezeném zájmovém území:
nenachází komunikační zařízení v majetku společnosti ČEZ ICT Services, a. s.

Zároveň si Vás dovoluujeme upozornit, že není vyloučeno, že se ve Vámi vymezeném zájmovém území nachází jiné zařízení, které není v majetku společnosti ČEZ ICT Services, a. s.

Toto sdělení je platné do 10.05.2022.

V souvislosti s výše uvedeným si Vás dovoluujeme upozornit, že sdělení o existenci či neexistenci sítí představuje skutečnosti tvořící obchodní tajemství společnosti ČEZ ICT Services, a. s. Poskytnuté informace jsou dále také důvěrnými informacemi společnosti ČEZ ICT Services, a. s. Z výše uvedených důvodů si Vás proto společnost ČEZ ICT Services, a. s., dovoluje upozornit, že s poskytnutými informacemi je potřeba nakládat dle platných právních předpisů, v opačném případě se vystavujete postihu ve smyslu platné právní úpravy. V této souvislosti si Vás dovoluujeme rovněž upozornit, že požadované informace nesmí být předány, sděleny, využity, zpřístupněny, či jiným způsobem postoupeny na jakoukoli třetí osobu bez předchozího prokazatelného souhlasu společnosti ČEZ ICT Services, a. s. Informace o existenci sítí mohou být využity pouze pro účel, pro který byly vyžádány.

ČEZ ICT Services, a. s.

Praha, Praha 4
Duhová 1531/3
PSČ 140 53
IČ: 26470411

Přílohy

Situační výkres zájmového území



38

Platí pouze se sdělením číslo 0700379417.

Zakreslené polohy zařízení v příloze jsou pouze informativní.

Situační výkres zájmového území



LEGENDA

- | | |
|---------------------------------|-------------------------------|
| — — — Nadzemní optické vedení | — Radioreléový spoj vzduch |
| — Podzemní optické vedení | Zájmové území |
| — — — Nadzemní metalické vedení | — Hranice katastrálního území |
| — Podzemní metalické vedení | |

ŽADATEL

Dopravní stavby a venkovní architektura s.r.o

NAŠE ZNAČKA
0101523167VYŘÍZENO DNE
10.05.2021

Sdělení o existenci energetického zařízení, sítě pro elektronickou komunikaci nebo zařízení technické infrastruktury společnosti ČEZ Distribuce, a. s., pro akci:

Náprava eroze podél cyklostezky Cyklostezka Cheb - Sokolov u Vokova

Vážený zákazníku,

dovolujeme si reagovat na Vaši žádost číslo 0101523167 ze dne 10.05.2021 o sdělení o existenci energetického zařízení, sítě pro elektronickou komunikaci nebo zařízení technické infrastruktury. Na Vámi uvedeném zájmovém území se **nenachází energetické zařízení, zařízení sítě pro elektronickou komunikaci nebo zařízení technické infrastruktury v majetku společnosti ČEZ Distribuce, a. s.**

Zároveň si Vás dovoluujeme upozornit, že se v zájmovém území může nacházet energetické zařízení, sítě pro elektronickou komunikaci nebo zařízení technické infrastruktury, které není v majetku společnosti ČEZ Distribuce, a. s.

Toto sdělení je platné do 10.11.2021.

V souvislosti s výše uvedeným si Vás dovoluujeme upozornit, že uvedené sdělení včetně jeho příloh představuje skutečnosti tvořící obchodní tajemství společnosti ČEZ Distribuce, a. s. Poskytnuté informace jsou dále také důvěrnými informacemi a obchodně citlivými informacemi společnosti ČEZ Distribuce, a. s. Z výše uvedených důvodů si Vás proto společnost ČEZ Distribuce, a. s., dovoluje upozornit, že s poskytnutými informacemi je potřeba nakládat dle platných právních předpisů, v opačném případě se vystavujete postihu ve smyslu platné právní úpravy. V této souvislosti si Vás dále dovoluujeme upozornit, že požadované informace nesmí být předány, sděleny, využity, zpřístupněny, či jiným způsobem postoupeny na jakoukoli třetí osobu bez předchozího prokazatelného souhlasu společnosti ČEZ Distribuce, a. s. Informace o existenci energetického zařízení, sítě pro elektronickou komunikaci a zařízení technické infrastruktury mohou být využity pouze pro účel, pro který byly vyžádány.

S pozdravem

ČEZ Distribuce, a. s.

Děčín, Děčín IV-Podmokly
Teplická 874/8
PSČ 405 02
IČ: 24729035

Přílohy

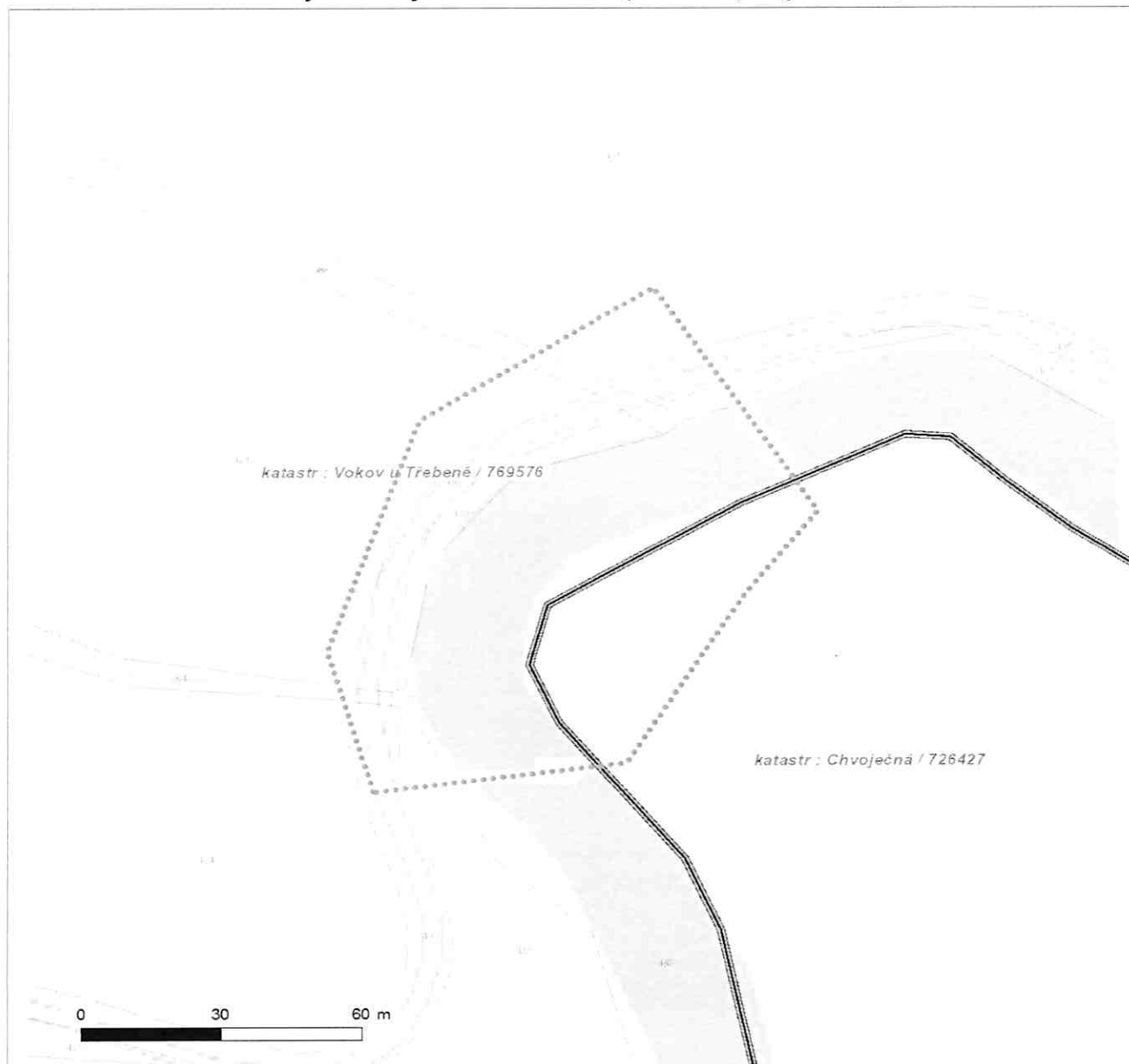
Situační výkres zájmového území



Platí pouze se sdělením číslo 0101523167.

Zakreslené polohy zařízení v příloze jsou pouze informativní.

Situační výkres zájmového území (klad mapových listů)



Není-li zobrazena katastrální mapa, zadejte žádost znovu. Katastrální mapa je generována prostřednictvím externí WMS služby, jejíž provoz nezajišťuje společnost ČEZ Distribuce, a. s.

LEGENDA

- Podzemní vedení NN do 1 kV
- Nadzemní vedení NN do 1 kV
- Podzemní vedení VN do 35 kV
- Nadzemní vedení VN do 35 kV
- Podzemní vedení VVN 110 kV
- Nadzemní vedení VVN 110 kV
- NN přívod odběratele
- Zařízení technické infrastruktury
- Cizí energetické vedení
- Zájmové území

- TS** Stanice do 52 kV - stožárová
- TS** Stanice do 52 kV - zděná
- TR** Transformovna (nad 52 kV)
- Probíhající investice ČEZ Distribuce
- TS** Stanice ČEZ Distribuce ve výstavbě
- Zařízení ČEZ Distribuce ve výstavbě
- Hranice katastrálního území

- Nadzemní síť pro elektronickou komunikaci
- Podzemní síť pro elektronickou komunikaci
- HDPE trubka
- Souběhy sítí pro elektronickou komunikaci s energetickými sítěmi
- Souběh s podzemním vedením NN do 1 kV
- Souběh s nadzemním vedením NN do 1 kV
- Souběh s podzemním vedením VN do 35 kV
- Souběh s nadzemním vedením VN do 35 kV
- Souběh s podzemním vedením VVN 110 kV
- Souběh s nadzemním vedením VVN 110 kV

**VYJÁDŘENÍ O EXISTENCI SÍTĚ ELEKTRONICKÝCH KOMUNIKACÍ
společnosti CETIN a.s.
(„Vyjádření“)**

**A VŠEOBECNÉ PODMÍNKY OCHRANY SÍTĚ ELEKTRONICKÝCH KOMUNIKACÍ
společnosti CETIN a.s.
(„Všeobecné podmínky ochrany SEK“)**

toto Vyjádření a Všeobecné podmínky ochrany SEK je vydané dle ustanovení § 101 zákona č. 127/2005 Sb., o elektronických komunikacích a o změně některých souvisejících zákonů, v účinném znění („**Zákon o elektronických komunikacích**“), a dle ustanovení § 161 zákona č. 183/2006 Sb., o územním plánování a stavebním řádu, v účinném znění („**Stavební zákon**“), a dle příslušných ustanovení zákona č. 89/2012 Sb., občanský zákoník, v účinném znění („**Občanský zákoník**“)

Číslo jednací: 653750/21

Číslo žádosti: 0121 134 637 („Žádost“)

Název akce („Stavba“)	Náprava eroze podél cyklostezky Cyklostezka Cheb - Sokolov u Vokova	
Důvod vydání Vyjádření („Důvod vyjádření“)	Informace o poloze sítě	
Žadatel	Dopravní stavby a venkovní architektura s.r.o.	
Stavebník	Karlovarský kraj, Závodní 353/88, Karlovy Vary, 36006	
Zájmové území	Okres	Cheb
	Obec	Cheb, Třebeň
	Kat. území / č. parcely	Chvoječná; Vokov u Třebeně
Platnost Vyjádření	10. 5. 2023 („Den konce platnosti Vyjádření“)	

Žadatel Žádostí určil a vyznačil Zájmové území, jakož i určil Důvod Vyjádření.

Na základě určení a vyznačení Zájmového území Žadatelem a na základě určení Důvodu Vyjádření vydává společnost CETIN a.s. následující Vyjádření:

Nedojde ke střetu se sítí elektronických komunikací (dále jen „SEK“) společnosti **CETIN a.s.**

- (I) Na Žadatelem určeném a vyznačeném Zájmovém území se nevyskytuje SEK společnosti CETIN a.s.
- (II) Stavebník nebo jím pověřená třetí osoba je povinen řídit se Všeobecnými podmínkami ochrany SEK, které jsou nedílnou součástí Vyjádření; a
- (III) Stavebník a/nebo Žadatel není oprávněn užít toto Vyjádření k podání jakékoliv žádosti o vydání jakéhokoliv správního rozhodnutí či jiného rozhodnutí majícího obdobný charakter.

Vyjádření je platné pouze pro Zájmové území určené a vyznačené Žadatelem, jakož i pro Důvod Vyjádření stanovený a určený Žadatelem v Žádosti.

Číslo jednací: 653750/21

Číslo žádosti: 0121 134 637

Vyjádření pozbývá platnosti i) dnem, kdy je Žadatelem a/nebo Stavebníkem použito k podání žádosti o vydání jakéhokoliv správního rozhodnutí či jiného rozhodnutí majícího obdobný charakter a/nebo dnem zahájení jakéhokoliv správního rozhodnutí či jiného rozhodnutí majícího obdobný charakter, ve kterém bylo Vyjádření použito, ii) uplynutím doby platnosti v tomto Vyjádření uvedeně, iii) změnou rozsahu Zájmového území či změnou Důvodu Vyjádření uvedeného v Žádosti a/nebo iv) porušením Všeobecných podmínek ochrany SEK, to vše v závislosti na tom, která ze skutečností rozhodná pro pozbytí platnosti Vyjádření nastane nejdříve.

Společnost CETIN a.s. vydáním tohoto Vyjádření poskytla Žadateli pro Žadatelem určené a vyznačené Zájmové území veškeré informace o SEK dostupné společnosti CETIN a.s. ke dni podání Žádosti.

Ze strany společnosti CETIN a.s. může v některých případech docházet ke zpracování Vašich osobních údajů. Ke zpracování Vašich osobních údajů dochází vždy v souladu s platnými právními předpisy. Konkrétní zásady a podmínky zpracování osobních údajů společností CETIN a.s. jsou dostupné na <https://www.cetin.cz/zasady-ochrany-osobnich-udaju>.

V případě dotazů k Vyjádření kontaktujte prosím asistenční linku 238 461 111.

Přílohami Vyjádření jsou:

- *Všeobecné podmínky ochrany SEK*
- *Informace o možném napojení na SEK ve vlastnictví společnosti CETIN a.s.*
- *Situační výkres (obsahuje Zájmové území určené a vyznačené Žadatelem a výřezy účelové mapy SEK)*

Vyjádření vydala společnost **CETIN a.s.** dne: 10. 5. 2021.

CETIN a.s.
Českomoravská 2510/19, Libeň
190 00 Praha 9
DIČ: CZ04084063

102

VŠEOBECNÉ PODMÍNKY OCHRANY SÍTĚ ELEKTRONICKÝCH KOMUNIKACÍ společnosti CETIN a.s.**1. PLATNOST VŠEOBECNÝCH PODMÍNEK**

- i) Tyto Všeobecné i podmínky ochrany sítě elektronických komunikací (dále jen „VPOSEK“) tvoří součást Vyjádření (jak je tento pojem definován níže v článku 2 VPOSEK).
- ii) V případě rozporu mezi Vyjádřením a těmito VPOSEK mají přednost ustanovení Vyjádření, pokud není těmito VPOSEK stanoveno jinak.

2. DEFINICE

Níže uvedené termíny, jsou-li použity v těchto VPOSEK a uvozeny velkým písmenem, mají následující význam, není-li těmito VPOSEK a/nebo Příslušnými požadavky stanoveno výslovně jinak:

„CETIN“ znamená CETIN a.s. se sídlem Českomoravská 2510/19, Libeň, 190 00 Praha 9, IČO: 04084063, zapsaná v obchodním rejstříku vedeném Městským soudem v Praze pod spz. B 20623;

„Občanský zákoník“ znamená zákon č. 89/2012 Sb., občanský zákoník, v účinném znění;

„POS“ je zaměstnanec společnosti CETIN, pověřený ochranou sítě, Šárka Huková, tel.: 720 752 346, e-mail: sarka.hukova@cetin.cz;

„Den“ je kalendářní den;

„Příslušné požadavky“ znamená jakýkoli a každý příslušný právní předpis, vč. technických norem, nebo normativní právní akt veřejné správy či samosprávy, nebo jakékoli rozhodnutí, povolení, souhlas nebo licenci, včetně podmínek, které s ním souvisí;

„SEK“ je síť elektronických komunikací ve vlastnictví CETIN;

„Stavba“ je stavba a/nebo činnost ve vztahu, k níž bylo vydáno Vyjádření, a je prováděna Stavebníkem a/nebo Žadatelem v souladu s Příslušnými požadavky, povolená příslušným správním rozhodnutím vydaným dle Stavebního zákona;

„Situační výkres“ je výkres, který je přílohou Vyjádření a obsahuje Zájmové území určené a vyznačené Žadatelem v Žádosti a výřezy účelové mapy SEK;

„Stavebník“ je osoba takto označená ve Vyjádření;

„Vyjádření“ je vyjádření o existenci sítě elektronických komunikací vydané společností CETIN dne 10. 5. 2021 pod č.j. 653750/21;

„Zájmové území“ je území označené Žadatelem a/nebo Stavebníkem v Žádosti;

„Stavební zákon“ je zákon č. 183/2006 Sb., o územním plánování a stavebním řádu, v účinném znění;

„Zákon o elektronických komunikacích“ je zákon č. 127/2005 Sb., o elektronických komunikacích a o změně některých souvisejících zákonů, v účinném znění;

„Žadatel“ je osoba takto označená ve Vyjádření.

„Žádost“ je žádost, kterou Žadatel a/nebo Stavebník požádal CETIN o vydání Vyjádření.

3. PLATNOST A ÚČINNOST VPOSEK

Tyto VPOSEK jsou platné a účinné Dnem odeslání Vyjádření na i) adresu elektronické pošty Stavebníka a/nebo Žadatele uvedenou v Žádosti nebo ii) adresu pro doručení prostřednictvím poštovní přepravy uvedenou Stavebníkem a/nebo Žadatelem v Žádosti.

4. OBECNÁ PRÁVA A POVINNOSTI STAVEBNÍKA A/NEBO ŽADATELE

- (i) Stavebník, Žadatel je výslovně srozuměn s tím, že SEK je veřejně prospěšným zařízením, byla zřízena ve veřejném zájmu a je chráněna Příslušnými požadavky.

- (ii) Stavebník, Žadatel nebo jím pověřená třetí osoba, je povinen při provádění Stavby nebo jiných prací, při odstraňování havárií a projektování staveb, řídit se Příslušnými požadavky, správnou praxí v oboru stavebnictví a technologickými postupy a je povinen učinit veškerá nezbytná opatření vyžadovaná Příslušnými požadavky k ochraně SEK před poškozením. Povinnosti dle tohoto odstavce má Stavebník rovněž ve vztahu k SEK, které se nachází mimo Zájmové území.
- (iii) Při zjištění jakéhokoliv rozporu mezi údaji v Situačním výkresu, který je přílohou Vyjádření a skutečným stavem, je Stavebník a/nebo Žadatel povinen bez zbytečného odkladu, nejpozději Den následující po zjištění takové skutečnosti, zjištěný rozpor oznámit POS.
- (iv) Případné dodatečné požadavky na úpravu a přeložení SEK zajistí společnost CETIN v souladu s ustanovením § 104 odst. 17 Zákona o elektronických komunikacích.
- (v) Stavebník, Žadatel nebo jím pověřená třetí osoba, je povinen každé poškození či krádež SEK bezodkladně, nejpozději Den následující po zjištění takové skutečnosti, oznámit takovou skutečnost dohledovému centru společnosti CETIN na telefonní číslo +420 238 464 190.
- (vi) Bude-li Stavebník, Žadatel nebo jím pověřená třetí osoba na společnosti CETIN požadovat, aby se jako účastník správního řízení, pro jehož účely bylo toto Vyjádření vydáno, vzdala práva na odvolání proti rozhodnutí vydanému ve správním řízení, je oprávněn kontaktovat POS.

5. ROZHODNÉ PRÁVO

Vyjádření a VPOSEK se řídí českým právem, zejména Občanským zákoníkem, Zákonem o elektronických komunikacích a Stavebním zákonem. Veškeré spory z Vyjádření či VPOSEK vyplývající budou s konečnou platností řešeny u příslušného soudu České republiky.

6. PÍSEMNÝ STYK

Písemným stykem či pojmem „písemně“ se pro účely Vyjádření a VPOSEK rozumí předání zpráv jedním z těchto způsobů:

- v listinné podobě;
- e-mailovou zprávou s uznávaným elektronickým podpisem dle zák. č. 297/2016 Sb., o službách vytvářejících důvěru pro elektronické transakce, v účinném znění; a/nebo e-mailovou zprávou zaslanou na adresu POS;

7. ZÁVĚREČNÁ USTANOVENÍ

- (i) Stavebník, Žadatel nebo jím pověřená třetí osoba je počínaje Dnem převzetí Vyjádření povinen užít informace a data uvedená ve Vyjádření pouze a výhradně k účelu, pro který mu byla tato poskytnuta. Stavebník, Žadatel nebo jím pověřená třetí osoba není oprávněn informace a data rozmnožovat, rozšiřovat, pronajímat, půjčovat či jinak umožnit jejich užívání třetí osobou bez předchozího písemného souhlasu společnosti CETIN.
- (ii) Pro případ porušení kterékoliv z povinností Stavebníka, Žadatele nebo jím pověřené třetí osoby, založené Vyjádřením /nebo těmito VPOSEK je Stavebník, Žadatel či jím pověřená třetí osoba odpovědný za veškeré náklady a škody, které společnosti CETIN vzniknou porušením povinností Stavebníka, Žadatele nebo jím pověřené třetí osoby.

Informace o možném napojení na SEK ve vlastnictví společnosti CETIN a.s.

CETIN a.s. („CETIN“) poskytuje dle ustanovení § 161 odst. 1 Stavebního zákona tyto informace o podmínkách napojení Stavby a/nebo budovy označené v Žádosti na již existující SEK:

- (i) specifické podmínky napojení Stavby a/nebo budovy označené v Žádosti na již existující SEK Vám za společnost CETIN poskytne Kubeš Radek, Nerudova 63 Chomutov, e-mail: radek.kubes@cetin.cz („**Kontaktní osoba CETIN**“). Kontaktní osoba CETIN pro Vás bude koordinátorem případného napojení Stavby a/nebo budovy označené v Žádosti na již existující SEK, zejména poskytne informace o technickém řešení napojení a stanoví přípojný bod na již existující SEK;
- (ii) předpokladem pro napojení Stavby a/nebo budovy označené v Žádosti na již existující SEK je získání veškerých povolení a souhlasů vyžadovaných platnými právními předpisy pro vybudování té části SEK, která je nezbytná pro napojení Stavby a/nebo budovy označené v Žádosti na již existující SEK, je-li takových povolení a souhlasů dle platných právních předpisů pro vybudování SEK třeba, a rovněž splnění veškerých technických podmínek pro napojení na již existující SEK;

Další pro Vás užitečné informace k napojení na SEK ve vlastnictví společnosti CETIN a.s.:

- pokud Vaše Stavba bude umístována na základě správního rozhodnutí, doporučujeme žádost o vydání takového správního rozhodnutí podat tak, aby žádost obsahovala rovněž stavbu přípojky k SEK;
- doporučujeme stavbu přípojky k SEK v žádosti o vydání správního rozhodnutí označit jako stavební objekt - „SO trasa SEK společnosti CETIN a.s.“;
- trasu přípojky k SEK a místo napojení přípojky k SEK na již existující SEK společnosti CETIN a.s. konzultujte prosím s Kontaktní osobou CETIN;
- v případě, že jste dali na naše doporučení, a Vaše žádost o vydání správního rozhodnutí k umístění Stavby obsahovala rovněž stavbu přípojky k SEK, informujte Kontaktní osobu CETIN o nabytí právní moci správního rozhodnutí vydaného na Stavbu a stavbu přípojky k SEK, společnost CETIN a.s. se s Vámi dohodne na postoupení práv a povinností vyplývajících ze správního rozhodnutí na stavbu přípojky k SEK a zajistí výstavbu přípojky k SEK;
- stavíte-li budovu a/nebo je-li budova podstatně rekonstruována, mějte na paměti, že taková budova musí být vybavena fyzickou infrastrukturou uvnitř budovy, která umožní zavedení sítě elektronických komunikací až do koncového bodu sítě v prostoru budovy, který užívá koncový uživatel, budova musí být vybavena přístupovým bodem budovy - upozorňujeme, že se jedná o požadavky stanovené právním předpisem, zákonem č. 194/2017 Sb., o opatřeních ke snížení nákladů na zavádění vysokorychlostních sítí elektronických komunikací a o změně některých souvisejících zákonů, v účinném znění;
- doporučujeme provést přípravu budovy na následné vybudování vnitřních komunikačních rozvodů (např. trubkováním ve zdivu) nebo vybudovat vlastní komunikační rozvody umožňující napojení k SEK;
- stavíte-li budovu, mějte na paměti, že tato musí umožňovat vstup silnoproudých a komunikačních kabelů do budovy, umístění rozvodných skříní a provedení vnitřních silnoproudých a komunikačních rozvodů až ke koncovým bodům sítě. Vnitřní komunikační rozvody musí splňovat požadavky na zabezpečení proti zneužití;
- společnost CETIN a.s. Vám nabízí zhotovení typového projektu pro realizaci vnitřních rozvodů, koncového bodu sítě a řešení vstupu vedení SEK ke koncovému bodu sítě. Máte-li o zhotovení takového typového projektu zájem, prosím obraťte se na Kontaktní osobu CETIN, dohodne s Vámi vše potřebné.

Požadujete-li jakékoliv další informace o možném napojení Stavby a/nebo budovy označené v Žádosti na již existující SEK, prosíme kontaktujte Kontaktní osobu CETIN.

A zde www.zrychlujemecesko.cz můžete zjistit, jak je lokalita, kterou jste označil v Žádosti pokryta SEK ve vlastnictví CETIN, jakou rychlost připojení SEK umožňuje, a jak takové připojení můžete získat.

SITUAČNÍ VÝKRES - ZÁJMOVÉ ÚZEMÍ



LEGENDA

- hranice zájmového území k vyjádření
- NN přípojka, území s NN přípojkou CETIN
- zaměřený průběh metalického kabelu
- zaměřený průběh optického kabelu, HDPE trubky nebo souběh optického a metalického kabelu
- nezaměřený průběh metalického kabelu
- nadzemní síť cizí
- nezaměřený průběh optického kabelu, HDPE trubky nebo souběh optického a metalického kabelu
- RR → radiové síť, ochranné pásmo radiové sítě
- nadzemní síť
- neprůřezovávaná síť
- C — podzemní síť cizí
- síť s NN
- [] kolektor, kabelovod

Kat
 CETIN a.s.
 Českomoravská 2510/19, Libeň
 190 00 Praha 9
 DIČ: CZ04084063

102