



VYSVĚTLENÍ ZADÁVACÍ DOKUMENTACE Č. 18 - 20

ZADAVATEL: Karlovarský kraj
Sídlem: Závodní 353/88, 360 06 Karlovy Vary
Zastoupený: Mgr. Jana Mračková Vildumetzová, hejtmanka
IČO: 708 91 168

ZÁSTUPCE ZADAVATELE: HAVEL & PARTNERS s.r.o., advokátní kancelář
Sídlem: Na Florenci 2116/15, 110 00 Praha 1
IČO: 264 54 807

VEŘEJNÁ ZAKÁZKA:

„Rekonstrukce a modernizace Střední uměleckoprůmyslové školy keramické a sklářské Karlovy Vary – stavební práce“

Zadavatel v souladu s ustanovením § 98 a § 99 zákona č. 134/2016 Sb., o zadávání veřejných zakázek, ve znění pozdějších předpisů („ZZVZ“), poskytuje následující vysvětlení zadávací dokumentace.

Žádost o vysvětlení Zadávací dokumentace č. 18

Dotaz č. 1 - Elektroinstalace slaboproud:

Ve výkazu výměr je požadováno ocenění EPS a NZS. K oběma ale chybí projektová dokumentace, technické zprávy a bloková schémata. Prosíme tedy o jejich doplnění.

Odpověď na Dotaz č. 1:

Dotazovaná dokumentace nechybí – je součástí uveřejněné PD. Konkrétně se jedná o složky:

20_DOKUM\40_DPS\Et01\D.1.4 Elektroinstalace - EPS SO101

20_DOKUM\40_DPS\Et01\D.1.4 Elektroinstalace - EPS SO102

20_DOKUM\40_DPS\Et01\D.1.4 Elektroinstalace - slaboproud SO101

20_DOKUM\40_DPS\Et01\D.1.4 Elektroinstalace - slaboproud SO102

20_DOKUM\40_DPS\Et02\D.1.4 Elektroinstalace - EPS SO102

20_DOKUM\40_DPS\Et02\D.1.4 Elektroinstalace - slaboproud SO102

PD obsahuje jak technické zprávy, tak i bloková schéma

Dotaz č. 2 - Tabulka vnitřních dveří:

Nově zasláná PD není kompletně opravena, stále se vyskytují položky, které obsahují nesrovnalosti a rozpory mezi kódy materiálu a popisem. Žádáme o celkovou revizi a odstranění chybných informací.

Odpověď na Dotaz č. 2:

Dokument KVSUPS_DPS_ET01_SO101_D-1-1_ASR-606_KNIHA DVEŘÍ byl zkontrolován a shledán bez rozporů. Pokud účastník shledává dále jakékoliv rozpory, zadavatel žádá o jejich konkrétní identifikaci položek / nesrovnalostí.

Dotaz č. 3 - Fasáda ze skleněných šablon:

Po konzultaci s dodavatelem fasádních systémů není dostupná dokumentace dostatečná pro zpracování cenové nabídky – zejména podklady pro pomocnou ocelovou nosnou konstrukci (pozice nosných profilů). Žádáme o doplnění výkresů (zejména pohledů na nosnou OK), ze kterých budou jasně patrné pozice jednotlivých profilů, porořstů apod.

Odpověď na Dotaz č. 3:

Návrh ideového řešení je z předané PD zřejmý. PD obsahuje jak půdorysné rozmístění kotev, tak řezy a detaily, ze kterých je patrné řešení výškové. Podrobnější řešení bude předmětem dílenské dokumentace.

Dotaz č. 4 - Prosklené příčky:

SO101 – Et1

- V příslušné tabulce dveří (KVSUPS_DPS_ET01_SO101_D-1-1_ASR-606_KNIHA DVEŘÍ) nenacházíme dveře specifikované v tabulce prosklených příček (KVSUPS_DPS_ET01_SO101_D.1.1_ASR-608_KNIHA PROSKL PRICEK), jedná se například o dveře s označením DD03.05.0237, DD03.05.0241. Mají být plně hliníkové, s/bez nadpanelu, nebo prosklené (dle KVSUPS_DPS-SPECIFIKACE pozice SPSK.041)? Jakou mají mít finální úpravu, lakované/ELOX/surový hliník s bezbarvým lakem?

- Příčky SN11.02.xxx - Pokud mají být prosklené, nelze vertikálně dělit bez profilů dle pohledů v „Knize prosklených příček“. Lze dělit pouze v případě využití rámového systému OMEGA = každé okno ve vlastním rámu. Mají být jednotlivé moduly dělené, nebo lze udělat výplň na celou výšku?

SO102 – Et1

- V tabulce prosklených příček (KVSUPS_DPS_ET01_SO102_D.1.1_ASR-608_KNIHA PROSKL PRICEK) chybí označení dveří k jednotlivým příčkám.

- Prosklené příčky hliníkové SN11.02.xxx - dveře mají být plně hliníkové, s/bez nadpanelu, nebo prosklené (dle KVSUPS_DPS-SPECIFIKACE pozice SPSK.041)? Jakou mají mít finální úpravu, lakované/ELOX/surový hliník s bezbarvým lakem?

- Prosklené příčky dřevěné SN11.01.xxx – opravdu musí mít všechny tyto příčky nadpanely, parapety a lavice z protipožární překližky, i když není příčka definovaná jako protipožární?

- Prosklené příčky dřevěné SN11.01.xxx – v zadávací dokumentaci není popsán finální požadovaný povrch překližky, dveří a dřevěných profilů, má být vše dýhované?

SO102 – Et2

- Prosklené příčky dřevěné SN11.01.xxx – opravdu musí mít všechny tyto příčky nadpanely, parapety a lavice z protipožární překližky, i když není příčka definovaná jako protipožární?

- Prosklené příčky dřevěné SN11.01.xxx – v zadávací dokumentaci není popsán finální požadovaný povrch překližky, dveří a dřevěných profilů, má být vše dýhované?

Odpověď na Dotaz č. 4:

SO101

Popisky dveří v knize prosklených příček byly opraveny, zároveň bylo upraveno dělení prosklených ploch a byl doplněn odkaz na specifikaci. Finální povrchová úprava hliníkových prosklených příček v SO101 bude stejná jako u hliníkových příček v SO102 – Dveře (a jejich nadpanely) budou ze surového hliníku, plně, opatřené transparentním bezbarvým lakem.

Dokument „KVSUPS_DPS_ET01_SO101_D.1.1_ASR-608_KNIHA PROSKL PRICEK“ tímto vydáváme znovu.

Zároveň vydáváme dokument „KVSUPS_DPS-SPECIFIKACE“ doplněný o popis povrchové úpravy.

SO102 – Et1

- Byť je označení dveří patrné z půdorysů, doplnili jsme jej i do pohledů jednotlivých prosklených příček. Dokument „KVSUPS_DPS_ET01_SO102_D.1.1_ASR-608_KNIHA PROSKL PRICEK“ tedy vydáváme znovu.

- Prosklené příčky hliníkové SN11.02.xxx - dveře mají být plně hliníkové, s nadpanely, tedy tak, jak je zakresleno v knize prosklených příček „KVSUPS_DPS_ET01_SO102_D.1.1_ASR-608_KNIHA PROSKL PRICEK“. Obrázek uvedený v knize specifikací u pol. č. SPSK041 je pouze ilustrativní zakres systému (stejně tak není v projektu uvažováno se širokým ostěním a vysokým nadpražím). Dveře (a jejich nadpanely) budou ze surového hliníku, plně, opatřené transparentním bezbarvým lakem. Dokument „KVSUPS_DPS-SPECIFIKACE“ vydáváme s doplněním o popis povrchové úpravy.

Materiálové provedení prosklených příček dřevěných SN11.01.xxx musí splňovat požadavky na limitní požární zatížení, bez ohledu na skutečnost, zda jsou příčky požárně dělicí konstrukcí, či nikoli. Provedení je podrobně popsáno v technické zprávě PBR „KVSUPS_DPS_ET01_D.1.3_PBR-001_TZ“ na str. 33.

Prosklené příčky dřevěné SN11.01.xxx – v zadávací dokumentaci (TZ ASŘ) je uveden požadavek na jednotný finální povrch prvků, tj. dveří, dřevěných profilů i nadpanelů. Vzhledem ke skutečnosti, že nadpanely mají být provedeny z materiálu nejhůře A2 opatřeného dýhou, má se za to, že i všechny ostatní prvky příčky budou opatřeny dýhou stejného dezénu.

SO102 – Et2

- odpověď je totožná, jako k identickému dotazu týkajícího se SO102 – Et1.
- odpověď je totožná, jako k identickému dotazu týkajícího se SO102 – Et1.

V souvislosti se změnou vydáváme následující dokumenty:

- KVSUPS_DPS_ET01_SO101_D.1.1_ASR-608_KNIHA PROSKL PRICEK (oprava popisek dveří a dělení prosklených ploch, doplnění odkazů na specifikace)
- KVSUPS_DPS_ET01_SO102_D.1.1_ASR-608_KNIHA PROSKL PRICEK (doplnění označení jednotl. dveří v pohledech na prosklené příčky)
- KVSUPS_DPS_ET02_SO102_D.1.1_ASR-608_KNIHA PROSKL PRICEK (doplnění označení jednotl. dveří v pohledech na prosklené příčky)
- KVSUPS_DPS-SPECIFIKACE (doplnění popisu povrchové úpravy u SPSK040 a SPSK041)

Dotaz č. 5 - FVE:

Dle technické zprávy usuzujeme, že součástí FVE je i zapojení nepřímého měření na VN části. Ve VV jsme nenašli adekvátní položku, pouze rozvaděč RMFVE. Žádáme o kontrolu a případné doplnění položky do VV.

Odpověď na Dotaz č. 5:

Součástí projektu FVE je rozvaděč RMFVE a měřicí kabely mezi RMFVE a rozvaděčem VN. Vlastní měření na VN části pro FVE je předmětem projektu SILNOPROUD – viz. požadavky na navažující profese kapitola 8.20.1 technické zprávy FVE.

Žádost o vysvětlení Zadávací dokumentace č. 19

Dotaz č. 1:

Ve VV jsou dva počítače s monitory, ale licence na vizualizaci je ve VV pouze jedna. Není možné, aby na obou počítačích běžela vizualizace. Budou se PC střídat?

Odpověď na Dotaz č. 1:

Na dotaz bylo již zodpovězeno – v rámci VZD č. 11 / otázka č.21. Bude pouze 1 ks počítače s monitory.

Dotaz č. 2:

(MAR 102.1) Nejasné rozložení TXM modulů do jednotlivých podstanic. Můžou být modely upřesněny?

Odpověď na Dotaz č. 2:

Rozložení TXM modulů vyplyne z výrobní dokumentace rozvaděče, která je součástí dodávky realizační firmy.

Dotaz č. 3:

(MAR 102.1) Není použita podstanice s moduly, datové body ŘS. Ze schématu není kam připojit.

Odpověď na Dotaz č. 3:

Podrobné řešení odpovídá detailu výrobní dokumentace rozvaděče, která je součástí dodávky realizační firmy.

Dotaz č. 4:

Výška kabiny výtahu je uvedena pouze u výtahu SO101/A318

Odpověď na Dotaz č. 4:

Na dotaz bylo již zodpovězeno – v rámci VZD č. 12 / otázka č.2. (Údaje o výškách kabin výtahů byly doplněny).

Dotaz č. 5:

Výtah B108 je uvedeno, že čelní stěna šachty je prosklená. Mají být prosklené i šachetní a kabinové dveře?

Odpověď na Dotaz č. 5:

Na dotaz bylo již zodpovězeno – v rámci VZD č. 12 / otázka č.2. (Proskleny mají být i šachetní dveře).

Dotaz č. 6:

Výtah B108 uvádí požadavek na nosnost výtahu 1600kg, tomu neodpovídá velikost kabiny 1900x1400. Tato velikost kabiny odpovídá nosnosti 1250kg.

Odpověď na Dotaz č. 6:

Na dotaz bylo již zodpovězeno – v rámci VZD č. 12 / otázka č.2. (Údaj o nosnosti opraven na 1250kg).

Dotaz č. 7:

U položky Odstranění konstrukcí a prvků s obsahem azbestu se uvádí 0,6t když v popisu uvádíte 800m2 o tl. 30mm.

9	K	0097.DEM.AZBEST.03	Odstranění konstrukcí a prvků s obsahem azbestu
		PP	Odstranění konstrukcí a prvků s obsahem azbestu - brzdové obložení motorů 50kg - asfaltová střešní krytina s obsahem azbestu 800 m2, tl. 30 mm

Odpověď na Dotaz č. 7:

Na dotaz bylo již zodpovězeno – v rámci VZD č. 16 / otázka č.8. (Údaj o množství byl opraven).

Dotaz č. 8:

U položky pronájem lešení jsou stejné rozměry jako u položek montáž a demontáž. To by znamenalo že by lešení bylo pouze na jeden den.

Odpověď na Dotaz č. 8:

V rámci výše uvedených objektů vypadají položky pro pronájem lešení následujícím způsobem viz. obrázek.

941311212.RR01	Příplatek k lešení řadovému modulovému lehkému do 200 kg/m2 š od 0,6 do 0,9 m v přes 10 do 25 m za každý den použití, délku užití zohlednit v JC. položky	m2	512,000
----------------	---	----	---------

Je zde uvedeno, že délka pronájmu se musí zohlednit v JC (jednotkové ceně) položky, kvůli tomu jsou položky vytvořené jako odvozené z cenové soustavy ÚRS (odvozeno CS ÚRS).

Délku pronájmu lešení si tak každý uchazeč zohlední sám, dle svého předpokládaného harmonogramu stavby a tuto skutečnost zohlední v JC položky.

V těchto objektech položky pronájmu zůstávají tedy beze změny.

Při kontrole bylo odhaleno, že na listu 002.01.08 - Lešení, vyčištění objektu SO 101, I. etapa nebyla použita výše uvedená odvozená položka. Tuto chybu tedy tímto opravujeme dle výše uvedeného principu.

Nově vydané aktualizované dokumenty:

Soupis prací (změna pol. č. 2 na listu „002.01.08 - Lešení, vyčištění objektu SO 101, I. etapa“)

Dotaz č. 9:

V objektu SO101 zámečnických výrobků je prvek SPZV03.02 který není uveden v knize zámečnických výrobků ET01 SO101.

Odpověď na Dotaz č. 9:

V knize zámečnických výrobků byl tento prvek chybně uveden pod označením SPZV03.02/ZV03.02 a odstraněn. Jedná se o prvek v rozpočtu uvedený pod označením SH03.01 a knize specifikací jako SPSH03.01 - v DET 7106,7107 je tento prvek podrobně rozkreslen.

Nově vydané aktualizované dokumenty:

„KVSUPS_DPS-SPECIFIKACE“ (nově SPSH03.01 místo SPZV03.02)

„KVSUPS_DPS_ET01_SO101_D.1.1_ASR-601_KNIHA ZAMECNIK“ (odstraněn prvek ZV03.02)

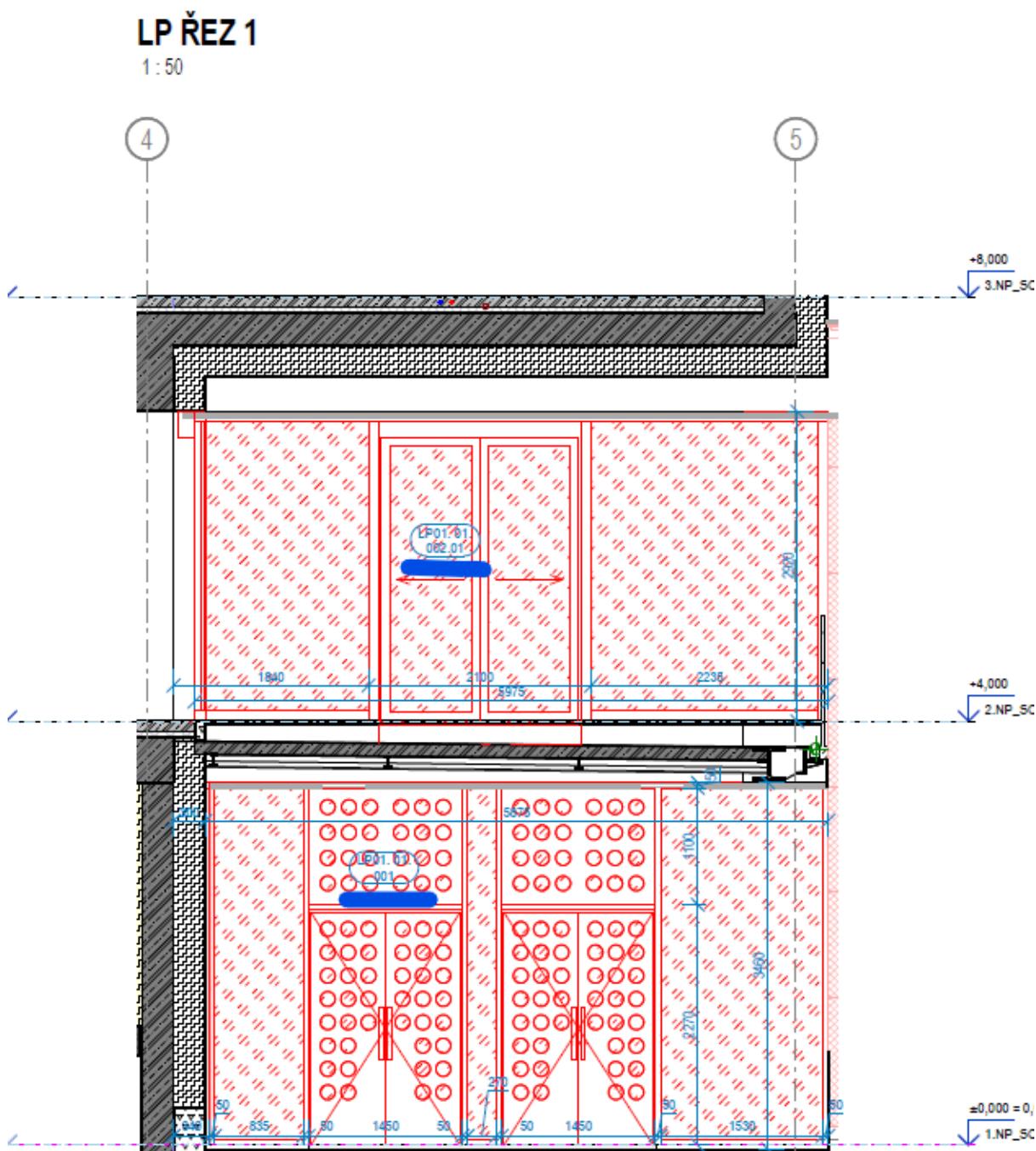
Dotaz č. 10:

V dokumentaci KVSUPS_DPS_specifikace_VZD č.04-10 v objektu SO102 zámečnické výrobky, nejsou prvky které jsou v knize zámečnických výrobků ET1 SO102 (ZV.05.03, ZV.05.02, ZV.05.09, ZV.05.10, ZV.05.13- ZV.05.18, ZV.05.19, ZV.05.20).

Odpověď na Dotaz č. 10:

- Pro ZV05.03 SO102 platí specifikace SPZV001 (tedy tak, jak je uvedeno v knize zámečnických výrobků „KVSUPS_DPS_ET01_SO102_D.1.1_ASR-601_KNIHA ZAMECNIK“, resp. „KVSUPS_DPS_ET02_SO102_D.1.1_ASR-601_KNIHA ZAMECNIK“). Ta je v „KVSUPS_DPS-SPECIFIKACE“ uvedena.
- Pro ZV05.02 SO102 platí specifikace SPZV001 (tedy tak, jak je uvedeno v knize zámečnických výrobků „KVSUPS_DPS_ET02_SO102_D.1.1_ASR-601_KNIHA ZAMECNIK“). Ta je v „KVSUPS_DPS-SPECIFIKACE“ uvedena. Výrobek se vyskytuje ve 2. etapě SO102.
- Pro ZV05.09 SO102 platí specifikace SPZV05.09 (v knize zámečnických výrobků „KVSUPS_DPS_ET01_SO102_D.1.1_ASR-601_KNIHA ZAMECNIK“ bylo omylem přehozeno označení ZV05.09 a ZV05.10). Specifikace SPZV05.09 je do „KVSUPS_DPS-SPECIFIKACE“ doplněna.
- Pro ZV05.10 SO102 platí specifikace SPZV05.10 (v knize zámečnických výrobků „KVSUPS_DPS_ET01_SO102_D.1.1_ASR-601_KNIHA ZAMECNIK“ bylo omylem přehozeno označení ZV05.09 a ZV05.10). Specifikace SPZV05.10 je do „KVSUPS_DPS-SPECIFIKACE“ doplněna.
- Pro ZV05.13 SO102 platí specifikace SPZV05.13 (tedy tak, jak je uvedeno v knize zámečnických výrobků „KVSUPS_DPS_ET01_SO102_D.1.1_ASR-601_KNIHA ZAMECNIK“). Ta je v „KVSUPS_DPS-SPECIFIKACE“ uvedena.
- Výrobek ZV05.14 se v objektu SO102 vůbec nevyskytuje.
- Pro ZV05.15 SO102 platí specifikace SPZV05.15 (tedy tak, jak je uvedeno v knize zámečnických výrobků „KVSUPS_DPS_ET01_SO102_D.1.1_ASR-601_KNIHA ZAMECNIK“). Specifikace SPZV05.15 je do „KVSUPS_DPS-SPECIFIKACE“ doplněna.
- Pro ZV05.16 SO102 platí specifikace SPZV05.15 (tedy tak, jak je uvedeno v knize zámečnických výrobků „KVSUPS_DPS_ET01_SO102_D.1.1_ASR-601_KNIHA ZAMECNIK“). Specifikace SPZV05.15 je do „KVSUPS_DPS-SPECIFIKACE“ doplněna.
- Pro ZV05.17 SO102 platí specifikace SPZV05.33 (tedy tak, jak je uvedeno v knize zámečnických výrobků „KVSUPS_DPS_ET01_SO102_D.1.1_ASR-601_KNIHA ZAMECNIK“). Ta je v „KVSUPS_DPS-SPECIFIKACE“ uvedena.
- Pro ZV05.18 SO102 platí specifikace SPZV05.15 (tedy tak, jak je uvedeno v knize zámečnických výrobků „KVSUPS_DPS_ET01_SO102_D.1.1_ASR-601_KNIHA ZAMECNIK“). Specifikace SPZV05.15 je do „KVSUPS_DPS-SPECIFIKACE“ doplněna.
- Pro ZV05.19 SO102 platí specifikace SPZV001 (tedy tak, jak je uvedeno v knize zámečnických výrobků „KVSUPS_DPS_ET02_SO102_D.1.1_ASR-601_KNIHA ZAMECNIK“). Ta je v „KVSUPS_DPS-SPECIFIKACE“ uvedena. Výrobek se vyskytuje ve 2. etapě SO102.
- Pro ZV05.20 SO102 platí specifikace SPZV001 (tedy tak, jak je uvedeno v knize zámečnických výrobků „KVSUPS_DPS_ET02_SO102_D.1.1_ASR-601_KNIHA ZAMECNIK“). Ta je v „KVSUPS_DPS-SPECIFIKACE“ uvedena. Výrobek se vyskytuje ve 2. etapě SO102.
- Zároveň byla upravena specifikace SPZV05.06, doplněna specifikace SPZV05.16 a SPZV05.24.

Prvek LP01.01.001 a prvek LP01.01.002.01 ve výkaze nechybí viz. obrázek níže.



Dotaz č. 2:

Ve VV v části 003.02.02 – Statika SO 102 II. etapa jsme nedohledali kompletní položky Přesun hmot. Dále chybí přesuny hmot pro zámečnické konstrukce v části 003.01.01 – Statika I. etapa, v části 002.01.03 – Statika SO 101, I. etapa chybí přesun hmot pro monolitické konstrukce. Prosíme o doplnění.

Odpověď na Dotaz č. 2:

- Položka pro přesun hmot v „003.02.02 – Statika SO 102 II. etapa“ byla doplněna v rámci VZD 17 / otázka č. 9.
- Do dalších listů výkazu výměr doplňujeme položky pro přesun hmot.

Vydány jsou následující aktualizované dokumenty:

Výkaz výměr (doplnění položek pro přesun hmot)

Dotaz č. 3:

Domníváme se, že u hromosvodu EL.102.1 (pol.č. 161,162,168,169,170,172,174) a EL.102.2 (pol.č.99,100,106,107,112,114,115) došlo k chybě ve výměře – konkrétně, že došlo k tomu, že množství je u několika položek o jednu nulu větší. Prosíme o kontrolu, případně opravu.

Odpověď na Dotaz č. 3:

- Ve výkazu výměr, v položce č. 161 na listu „EL.102.1 – Silnoproud S 102 etapa I.“ byla skutečně uvedena nesprávná výměra. Vydáváme aktualizovaný výkaz výměr.
- Ve výkazu výměr, v položce č. 162 na listu „EL.102.1 – Silnoproud S 102 etapa I.“ byla skutečně uvedena nesprávná hmotnost. Vydáváme aktualizovaný výkaz výměr.
- Pol. č. 168 odpovídá součtu jednotek u položek č. 169 + 170 + 171.
- Pol. č. 169 odpovídá součtu všech vodivých spojení v ŽB konstrukci budovy.
- Pol. č. 172 odpovídá součtu jednotek u položek 173+174+175+176 a je správně.
- Pol. č. 174 odpovídá součtu všech vodivých spojení v ŽB konstrukci budovy pro připojení pláště budovy.

- Ve výkazu výměr, v položce č. 99 na listu „EL.102.2 – Silnoproud S 102 etapa II.“ byla skutečně uvedena nesprávná výměra. Vydáváme aktualizovaný výkaz výměr.
- Ve výkazu výměr, v položce č. 100 na listu „EL.102.2 – Silnoproud S 102 etapa II.“ byla skutečně uvedena nesprávná hmotnost. Vydáváme aktualizovaný výkaz výměr.
- Pol. č. 106 odpovídá součtu jednotek u položek č. 107+108+109.
- Pol. č. 107 odpovídá součtu všech vodivých spojení v ŽB konstrukci budovy.
- Pol. č. 110 odpovídá součtu jednotek u položek č. 111+112+113.
- Pol. č. 112 odpovídá součtu všech vodivých spojení v ŽB konstrukci budovy pro připojení pláště budovy a vodivé propojení mezi etapou I. a II.
- Pol. č. 114 odpovídá součtu jednotek u položek č. 115+116.

Vysoké hodnoty výměr vyplývají z nutnosti provést vodivá spojení v železobetonové konstrukci budovy a také provést vodivá spojení pláště budovy se železobetonovou konstrukcí.

Vydány jsou následující aktualizované dokumenty:

Výkaz výměr

- oprava pol. č. 161 a 162 na listu „EL.102.1 – Silnoproud S 102 etapa I.“
- oprava pol. č. 99 a 100 na listu „EL.102.2 – Silnoproud S 102 etapa II.“

Dotaz č. 4:

Jedná se o duplicitní položky? 002.01.02 ASR bez výrobků

261	M	28375909	deska EPS 150 pro konstrukce s vysokým zatížením $\lambda=0,035$ tl 50mm	m2	21,663		0,00	CS ÚRS 2024 02
	PP		deska EPS 150 pro konstrukce s vysokým zatížením $\lambda=0,035$ tl 50mm					
	P		Poznámka k položce „x000d_“ změněná/					
	VV		“-Výměry získány z 3D modelu“					
	VV		Faze1 Phr01 01 %					
	VV		21,663		21,663			
262	M	28375909	deska EPS 150 pro konstrukce s vysokým zatížením $\lambda=0,035$ tl 50mm	m2	21,663		0,00	CS ÚRS 2024 02
	PP		deska EPS 150 pro konstrukce s vysokým zatížením $\lambda=0,035$ tl 50mm					
	P		Poznámka k položce „x000d_“ změněná/					
	VV		“-Výměry získány z 3D modelu“					
	VV		Faze1 Phr01 01 %					
	VV		21,663		21,663			
307	M	28375909	deska EPS 150 pro konstrukce s vysokým zatížením $\lambda=0,035$ tl 50mm	m2	6,955		0,00	CS ÚRS 2024 02
	PP		deska EPS 150 pro konstrukce s vysokým zatížením $\lambda=0,035$ tl 50mm					
	P		Poznámka k položce „x000d_“ změněná/					
	VV		“-Výměry získány z 3D modelu“					
	VV		Faze1 Phr07 01 %					
	VV		6,955		6,955			
308	M	28375909	deska EPS 150 pro konstrukce s vysokým zatížením $\lambda=0,035$ tl 50mm	m2	6,955		0,00	CS ÚRS 2024 02
	PP		deska EPS 150 pro konstrukce s vysokým zatížením $\lambda=0,035$ tl 50mm					
	P		Poznámka k položce „x000d_“ změněná/					
	VV		“-Výměry získány z 3D modelu“					
	VV		Faze1 Phr07 01 %					
	VV		6,955		6,955			

Odpověď na Dotaz č. 4:

Nejedná se o duplicitní položky, polystyrénové desky jsou kladeny ve dvou vrstvách viz. položky pro „montáž izolace tepelné podlah“. Uznáváme, že skladba těchto položek může u uchazečů působit jako duplicita, ale v tomto případě tomu tak není.

Dotaz č. 5:

Replika stávající dlažby – prosíme o upřesnění rozměrů dlažby a zda je třeba opravdu replika, či jestli je možné využít stávající nabídky v podobném stylu.

IFC	426	M	59761146.JS01	replika stávající keramické dlažby	m2	94,549	0,00	odvozeno CS ÚRS
		PP		replika stávající keramické dlažby				
		P		Poznámka k položce: „000d, změněná“				
		VV		~Vměry získány z 3D modelu“				
		VV		Faže1 P0 10.01%				
		VV		94,549		94,549		
IFC	427	K	771474113	Montáž soklů z dlaždic keramických lepených cementovým flexibilním lepidlem v přes 90 do 120 mm	m	197,502	0,00	CS ÚRS 2024 02
		PP		Montáž soklů z dlaždic keramických lepených cementovým flexibilním lepidlem rovných, výšky přes 90 do 120 mm				
		P		Poznámka k položce: „000d, změněná“				
		VV		~Vměry získány z 3D modelu“				
		VV		Faže1 P0 10.01%				
		VV		197,502		197,502		
IFC	428	M	59761192.JS01	replika stávajícího keramického soklu výšky 100 mm	m	197,502	0,00	odvozeno CS ÚRS
		PP		replika stávajícího keramického soklu výšky 100 mm				
		P		Poznámka k položce: „000d, změněná“				
		VV		~Vměry získány z 3D modelu“				
		VV		Faže1 P0 10.01%				
		VV		197,502		197,502		

Odpověď na Dotaz č. 5:

Dlažba bude replikou stávající dlažby. Provedení bude stejné, jako dlažba stávající, tj. základní formát dlažby je 150 x 150 mm (slonová kost a středně šedá dlažba, tmavě šedé sokly), bordury z tmavě šedé dlažby o formátu 150 x 75 mm.

Dotaz č. 6:

Po obdržení Vysvětlení zadávací dokumentace č. 4, 5, 6 a 7 – 3. část a 8 a 10 – 2. část postrádáme aktualizovaný dokument KVSUPS_DSP_ET01_SO102_D.1.1_ASR-601_KNIHA ZAMECNIK.

Odpověď na Dotaz č. 6:

Uchazeč v názvu dokumentu chybně uvedl DSP, nicméně pokud se jedná o dokument s názvem KVSUPS_DSP_ET01_SO102_D.1.1_ASR-601_KNIHA ZAMECNIK, tak tento dokument opravdu ve VZD č. 4-9 chyběl a dodatečně byl zveřejněn v rámci doplnění soupisu prací k VZD č.4-9, zároveň s odpověďmi na VZD č.10-17.

Dotaz č. 7:

Po obdržení Vysvětlení zadávací dokumentace č. 4, 5, 6 a 7 – 3. část a 8 a 10 – 2. část postrádáme aktualizované dokumenty: KVSUPS_DSP_ET01_SO101_D.1.1_ASR-107_PUD_KROV a KVSUPS_DSP_ET01_SO101_D.1.1_ASR-108_PUD_STR

Odpověď na Dotaz č. 7:

Uchazeč v názvu dokumentu chybně uvedl DSP, nicméně pokud se jedná o dokument s názvem KVSUPS_DSP_ET01_SO101_D.1.1_ASR_108-PUD_STR, tak ten skutečně v rámci VZD č. 4-9 chyběl. Chybu napravujeme a výkres vydáváme nyní.

Vydány jsou následující aktualizované dokumenty:

KVSUPS_DSP_ET01_SO101_D.1.1_ASR_108-PUD_STR (oprava označení oken dle VZD 04 / ot. 12)

Dotaz č. 8:

Po obdržení Vysvětlení zadávací dokumentace č. 4, 5, 6 a 7 – 3. část a 8 a 10 – 2. část postrádáme odpověď na dotaz ohledně Repase jímký (Dotaz č. 20 – Žádost o vysvětlení Zadávací dokumentace č. 5)

Odpověď na Dotaz č. 8:

Umístění jímek je patrné z výkresu „KVSUPS_DPS_ET01_SO101_D.1.1_ASR-102_PUD_1.PP“ (VZD č.04-17) – místnost A0120, A0121. V půdorysu jsou zakótovány půdorysné rozměry dle dostupných znaků. Pro lepší identifikaci jsou jímky po předpokládaném vnějším a vnitřním obvodu zvýrazněny modrou čarou. Některé rozměry však nebylo možné zjistit (nepřístupnost, zanešení atp.). Podrobná specifikace není z důvodů nepřístupnosti známa. Fotodokumentace jímek k dispozici není.

Dotaz č. 9:

Po obdržení Vysvětlení zadávací dokumentace č. 4, 5, 6 a 7 – 3. část a 8 a 10 – 2. část postrádáme v upraveném VV listy 006.01 – Mobiliář SO101, etapa I. a 003.01.13 – Gastro SO102, etapa I.

Odpověď na Dotaz č. 9:

Součástí VZD č. 4-7 3.část a VZD 8, 10 – 2.část byl pouze rozdílový výkaz výměr. Vzhledem k tomu, že se v uvedených listech neudály žádná změny, nebyly tyto listy ani obsahem tohoto rozdílového výkazu výměr. Celkový výkaz výměr, obsahující všechny listy byl zveřejněn v rámci dalšího balíku zveřejněných VZD.

Dotaz č.10:

Po obdržení Vysvětlení zadávací dokumentace č. 4, 5, 6 a 7 – 3. část a 8 a 10 – 2. část postrádáme dokumenty


KVSUPS_DPS_ET01_SO102_F_INT-101_PUD 1PP (rozdělení dle dodávek)
KVSUPS_DPS_ET01_SO102_F_INT-102_PUD 1NP (rozdělení dle dodávek)
KVSUPS_DPS_ET01_SO102_F_INT-103_PUD 2NP (rozdělení dle dodávek)
KVSUPS_DPS_ET01_SO102_F_INT-104_PUD 3NP (rozdělení dle dodávek)
KVSUPS_DPS_ET01_SO102_F_INT-105_PUD 4NP
KVSUPS_DPS_ET01_SO102_F_INT-111_PDL 1PP (změna barevného značení povrchů)
KVSUPS_DPS_ET01_SO102_F_INT-112_PDL 1NP (změna barevného značení povrchů)
KVSUPS_DPS_ET01_SO102_F_INT-113_PDL 2NP (změna barevného značení povrchů)
KVSUPS_DPS_ET01_SO102_F_INT-114_PDL 3NP (změna barevného značení povrchů)
KVSUPS_DPS_ET01_SO102_F_INT-115_PDL 4NP (změna barevného značení povrchů)
KVSUPS_DPS_ET01_SO102_F_INT-106_PDHL 1PP (změna barevného značení povrchů)
KVSUPS_DPS_ET01_SO102_F_INT-107_PDHL 1NP (změna barevného značení povrchů)
KVSUPS_DPS_ET01_SO102_F_INT-108_PDHL 2NP (změna barevného značení povrchů)
KVSUPS_DPS_ET01_SO102_F_INT-109_PDHL 3NP (změna barevného značení povrchů)
KVSUPS_DPS_ET01_SO102_F_INT-110_PDHL 4NP (změna barevného značení povrchů)
KVSUPS_DPS_ET01_SO102_F_INT-501_TAB
KVSUPS_DPS_ET01_SO102_F_INT-506_TAB SDS (jen mobiliář, který je součástí dodávky stavby)

KVSUPS_DPS_ET01_SO102_F_INT-601_SÁL OBKL
KVSUPS_DPS_ET01_SO102_F_INT-602_SÁL STŮL
KVSUPS_DPS_ET01_SO102_F_INT-603_GALERIE PANEL
KVSUPS_DPS_ET01_SO102_F_INT-605_KUCH.LINKA
KVSUPS_DPS_ET01_SO102_F_INT-606_KUCH.LINKA
KVSUPS_DPS_ET01_SO102_F_INT-609_RECEPČNÍ STŮL
KVSUPS_DPS_ET01_SO102_F_INT-610_BAR

Dále dokument,

KVSUPS_DPS_ET01_SO101_F_INT-502_TAB SDS (jen mobiliář, který je součástí dodávky stavby)

který je zřejmě tento?

 KVSUPS_DPS_ET01_SO101_F_INT-506_TAB-SDS

Odpověď na Dotaz č. 10:

Dokument KVSUPS_DPS_ET01_SO102_F_INT-101_PUD 1PP skutečně omylem chyběl v přílohách odpovědi VZD 05 / otázka č. 24.

Dokument KVSUPS_DPS_ET01_SO102_F_INT-506_TAB-SDS byl omylem nazván KVSUPS_DPS_ET01_SO102_F_INT-506.01_TAB-SDS.

Chybu napravujeme a soubory vydáváme.

Další výše zmiňované soubory byly zveřejněny v předchozím zveřejněném balíku VZD.

Vydány jsou následující aktualizované dokumenty:

KVSUPS_DPS_ET01_SO102_F_INT-101_PUD 1PP (doplnění chybějícího výkresu k VZD 05 / otázka č. 24)

KVSUPS_DPS_ET01_SO102_F_INT-506_TAB-SDS (doplnění chybějícího výkresu k VZD 05 / otázka č. 24)

Dotaz č. 11:

Položka č.9 v 2 etapě obsahuje demontáž asfaltové krytiny - odhadujeme tak na 36 t, nikoliv 0,6 t. Prosíme o kontrolu.

PČ	Typ	Kód	Popis	M.j.	Množství	J.ce
9	K	0097.DEM.AZBEST.03	Odstranění konstrukcí a prvků s obsahem azbestu Odstranění konstrukcí a prvků s obsahem azbestu - brzdové obložení motorů 50kg - asfaltová střešní krytina s obsahem azbestu 900 m2, tl. 30 mm	t	0,600	
	PP					
10	K	997001R01	Příplatek za práci s odpadem s obsahem azbestu v ochranných oblecích - odhad dle tonáže Příplatek za práci s odpadem s obsahem azbestu v ochranných oblecích - odhad dle tonáže	kus	1,000	
	PP					
15	K	997006014.RR01	Pytlování nebezpečného odpadu s obsahem azbestu Pytlování nebezpečného odpadu s obsahem azbestu	t	0,600	
	PP					
18	K	997013821	Poplatek za uložení na skládce (skládkovně) stavebního odpadu s obsahem azbestu kód odpadu 17 06 05 Poplatek za uložení stavebního odpadu na skládce (skládkovně) ze stavebních materiálů obsahujících azbest zařazených do Katalogu odpadů pod kódem 17 06 05	t	0,600	
	PP					

Odpověď na Dotaz č. 11:

Hmotnost byla opravena v rámci předchozí odpovědi na dotazy (VZD č.16 / otázka č. 8), v soupise prací je nyní uvedena hmotnost 28,5 t.

Informace o prodloužení lhůty

S ohledem na povahu tohoto vysvětlení zadávací dokumentace Zadavatel prodlužuje lhůtu pro podání nabídek. Lhůta pro podání nabídek je tak nově stanovena do **23. 5. 2025 do 12:00 hodin.**

Za Zadavatele

HAVEL & PARTNERS s.r.o., advokátní kancelář,

osoba zmocněná zastupovat Zadavatele při výkonu zadavatelských činností