

# **TECHNICKÁ ZPRÁVA ZOV**

## **STAVBA: II/210 MODERNIZACE SILNICE DŮL JERONÝM – PODSTRÁNÍ**

### **A) CHARAKTERISTIKA A USPOŘÁDÁNÍ STAVENIŠTĚ**

Stavba se nachází v Karlovarském kraji, v extravilánu města Sokolov. Trasa silnice II/210 vede nezastavěným územím.

**III. ETAPA** se týká úseku od křížení řešené komunikace s Lobežským potokem v obci Podstrání po křížení řešené komunikace s Lobežským potokem u odbočky na Lobzy. III. ETAPA zahrnuje úsek ve staničení **2+887,70km- 4+542,00km**. Tento úsek odpovídání silničnímu staničení: **42+115,70 – 43+770,00**.

### **B) HRANICE STAVENIŠTĚ**

Staveniště bude opatřeno tabulí POZOR STAVBA – ZÁKAZ VSTUPU a řádně vyznačeno v terénu. Provoz na staveništi bude pro automobilovou dopravu omezen viz. dopravně inženýrské opatření – příloha č.1 a č.2

Na viditelném místě na začátku stavby bude osazena informační tabule se základními údaji stavby (název, investor, projektant, hlavní zhotovitel, datum realizace).

### **C) NÁVRH POSTUPU PROVÁDĚNÍ**

- předání staveniště, zřízení zařízení staveniště
- v rámci přípravy staveniště bude odstraněna stávající náletová zeleň, kácení stromů viz. dendrologický průzkum
- bude provedeno vytyčení stávajících inženýrských sítí
- bude provedené frézování stáv. obrusné vrstvy, odkop v místě sanace krajnic
- zřízení vrstvy ŠD v místě sanace krajnic, vyrovnávací asfaltová vrstva
- rekonstrukce mostu – SO201 (není součástí této etapy)
- zřízení spojovacího mikrokoberce vč. výztužné sítě
- zřízení konstrukčních vrstev komunikace - pokládka ložné a obrusné vrstvy
- zřízení krajnice, VDZ, SDZ, osazení směrových sloupků, nové svodidlo
- konečné terénní, sadové a vegetační úpravy, vyklizení a předání stavebního objektu

### **D) NAPOJENÍ NA ZDROJE**

Nejedná se o stavby budov, tudíž nejsou dokladovány požadavky na energetickou náročnost budov a stanovení celkové energetické spotřeby stavby.

### **E) NAKLÁDÁNÍ S ODPADY Z VÝSTAVBY**

Při realizaci stavby bude řešeno nakládání s odpady s původcem odpadu v souladu se zákonem č. 541/2020 Sb. o odpadech. Po dobu výstavby bude původcem odpadu ve smyslu zákona zhotovitel stavby (dosud neurčen), po jejím uvedení do provozu to bude správce příslušné komunikace. Původce odpadu je povinen odpady zařazovat podle Katalogu odpadů (vyhláška MŽP č. 8/2021 Sb.) a odpady které nemůže sám využít, trvale nabízet k využití jiné právnické nebo fyzické osobě. Nelze-li odpady využít, potom se musí zajistit zneškodnění odpadů. Zákon přitom zdůrazňuje povinnost zajistit přednostně využití odpadů (recyklace,

kompostování apod.) před jejich odstraněním (uložení na skládku, spálení). Dále je původce odpadu povinen odpad třídit a kontrolovat, zda odpad nemá některou z nebezpečných vlastností. Během výstavby i po uvedení do provozu je povinen vést evidenci o množství odpadu a způsobu nakládání s ním. Způsob vedení evidence je stanoven vyhláškou MŽP č.383/2001 Sb. o podrobnostech nakládání s odpady. Pro nakládání s nebezpečnými odpady je nutný souhlas příslušného obecního úřadu (zákon č.541/2020 Sb. o odpadech, paragraf 16, odst. 3), který musí být vydán před zahájením stavebních prací. Původce odpadu je zodpovědný za nakládání s odpady do doby, než jsou předány oprávněné osobě. Množství a přesná specifikace jednotlivých druhů odpadů bude ovlivněno použitím jednotlivých zařízení a strojů, včetně zvolené technologie, která je věcí konkrétního dodavatele stavby. V době zpracování dokumentace nebyl dodavatel stavby znám.

Veškerý vyzískaný materiál bude primárně odvážen na recyklační středisko, kde bude pomocí recyklačních technologií recyklován a poté znovu využit k dalšímu použití ve stavebnictví či jiných profesích.

kód	název	kategorie	Způsob likvidace
170101	beton	„O“	Bude odvezeno na recyklační středisko.
170203	plast	„O“	Bude odvezeno na recyklační středisko.
170504	Zeminy a kameny	„O“	Použita na zásypy a úpravu terénu, ostatní odvezena na recyklační středisko.
170302	Asfaltové směsi neuvedené pod číslem 170301	„O“	Bude odvezeno na recyklační středisko.
200201	Biologicky rozložitelný odpad	„O“	Bude odvezeno na recyklační středisko.

## F) PŘÍSTUPY NA STAVENIŠTĚ

Přístup na staveniště bude ze stávající komunikace II/210.

## G) NÁVRH ŘEŠENÍ DOPRAVY PŘI VÝSTAVBĚ

Provoz na komunikaci bude zúžen do jednoho jízdního pruhu, uzavřený pruh bude sloužit pro účely stavby. Stavba bude probíhat vždy v jednom jízdním pruhu od začátku úseku ke konci úseku viz. staničení v PD. V PD uvažováno s výstavbou po etapách dlouhých max. 1000m. V obci Podstrání bude dopravní opatření (DIO) provedeno na základě schématu B/6 (přílohač.1) TP 66. Mimo obec bude dopravní opatření (DIO) provedeno na základě schématu C/5 (přílohač.2) TP 66. Schéma bude přizpůsobeno dle aktuální situace v místě stavby. DIO v místě křižovek řešeno použitím třícestného semaforu. Případné objízdné trasy zajišťuje zhotovitel po předchozím projednání s DI Policie ČR.

**Zhotovitel stavby zajistí detailní přechodné dopravní značení, které bude odsouhlaseno DI PČR Sokolov a zároveň zajistí povolení zvláštního užívání komunikací a uzavírku dle zákona č. 13/1997 Sb. ve znění pozdějších předpisů.**

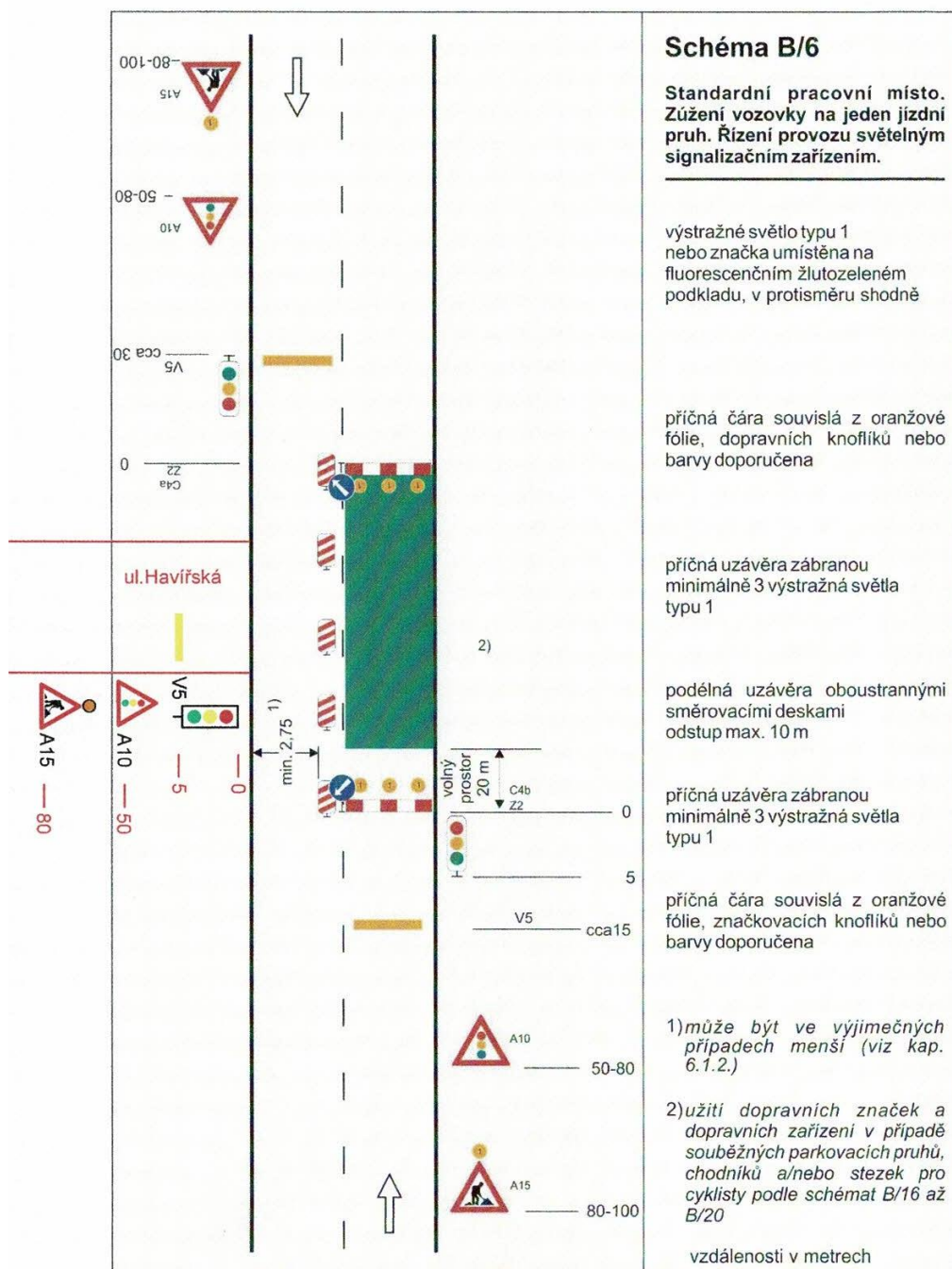
V Chebu: 5/2021

Ing. Dominik Zýka

.....

## Příloha č.1

*Tento dokument je součástí systému TP online. Byl vytvořen v elektronické podobě jako jediný autentický dokument.*



## Příloha č.2

