

KARLOVARSKÁ KRAJSKÁ NEMOCNICE a.s.
OBJEKT B - STAVEBNÍ ÚPRAVY DĚTSKÉ JIP

DISPOZIČNÍ STUDIE

vypracoval: Jan Sobotka – 3D projekt, F. Palackého 108, 357 51 Kynšperk nad Ohří, IČ: 433 32 803
datum: 01/2024

Seznam příloh

AS.0a	Průvodní zpráva
AS.0b	Průvodní zpráva
AS.1	Půdorys 3.NP - varianta 1 - nový stav
AS.2	Půdorys 3.NP - varianta 1 - koordinace
AS.3	3D Půdorys 3.NP - varianta 1 - skica
AS.4	SKICA 1 - perspektivní pohled
AS.5	SKICA 2 - perspektivní pohled
AS.6	SKICA 3 - perspektivní pohled
AS.7	Půdorys 3.NP - varianta 2 - nový stav
AS.8	Půdorys 3.NP - varianta 2 - koordinace
AS.9	3D Půdorys 3.NP - varianta 2 - skica
AS.10	SKICA 1 - perspektivní pohled
AS.11	SKICA 2 - perspektivní pohled
AS.12	SKICA 3 - perspektivní pohled
AS.13	Půdorys 3.NP - varianta 3 - nový stav
AS.14	Půdorys 3.NP - varianta 3 - koordinace
AS.15	3D Půdorys 3.NP - varianta 3 - skica
AS.16	SKICA 1 - perspektivní pohled
AS.17	SKICA 2 - perspektivní pohled
AS.18	SKICA 3 - perspektivní pohled
AS.19	Půdorys 3.NP - varianta 4 - nový stav
AS.20	Půdorys 3.NP - varianta 4 - koordinace
AS.21	3D Půdorys 3.NP - varianta 4 - skica
AS.22	SKICA 1 - perspektivní pohled
AS.23	SKICA 2 - perspektivní pohled
AS.24	SKICA 3 - perspektivní pohled
AS.25	SKICA 4 - perspektivní pohled
AS.26	SKICA 5 - perspektivní pohled

AS.27	Strojovna VZT
AS.28	Půdorys 3.NP - varianta 5 - nový stav
AS.29	Půdorys 3.NP - varianta 5 - koordinace
AS.30	3D Půdorys 3.NP - varianta 5 - skica
AS.31	SKICA 1 - perspektivní pohled
AS.32	SKICA 2 - perspektivní pohled
AS.33	SKICA 3 - perspektivní pohled
AS.34	Půdorys 3.NP - varianta 6 - nový stav
AS.35	Půdorys 3.NP - varianta 6 - koordinace
AS.36	3D Půdorys 3.NP - varianta 6 - skica
AS.37	SKICA 1 - perspektivní pohled
AS.38	SKICA 2 - perspektivní pohled
AS.39	SKICA 3 - perspektivní pohled
AS.40	Půdorys 3.NP - varianta 7 - nový stav
AS.41	Půdorys 3.NP - varianta 7 - koordinace
AS.42	3D Půdorys 3.NP - varianta 7 - skica
AS.43	SKICA 1 - perspektivní pohled
AS.44	SKICA 2 - perspektivní pohled
AS.45	SKICA 3 - perspektivní pohled
AS.46	Půdorys 3.NP - varianta 8 - nový stav
AS.47	Půdorys 3.NP - varianta 8 - koordinace
AS.48	3D Půdorys 3.NP - varianta 8 - skica
AS.49	SKICA 1 - perspektivní pohled
AS.50	SKICA 2 - perspektivní pohled
AS.51	SKICA 3 - perspektivní pohled

Průvodní zpráva

AS.0a

A.1 Identifikační údaje:

A.1.1 Údaje o stavbě

- a) název stavby : **KARLOVARSKÁ KRAJSKÁ NEMOCNICE a.s. OBJEKT B - STAVEBNÍ ÚPRAVY DĚTSKÉ JIP**
- b) místo stavby : Areál krajské nemocnice Karlovy Vary – objekt B, čp. 1367 k.ú. Karlovy Vary, ppč. 2717/1

c) stupeň dokumentace: Dispoziční studie

A.1.2 Údaje o objednateli

Karlovarská krajská nemocnice a.s., Bezručova 19, 360 66 Karlovy Vary
IČ: 26365804

A.1.3 Údaje o zpracovateli

Jan Sobotka – 3D projekt, F. Palackého 108, 357 51 Kynšperk nad Ohří
IČ: 433 32 803

B.1 Účel studie a zadání:

Cílem této studie je definování základního rozsahu stavebních úprav v návaznosti na různý počet budoucích lůžek JIP, definování základních parametrů plánovaných stavebních úprav řešeného oddělení nemocnice a stanovení celkového rozsahu úprav oddělení, mající vliv na zadání pro zpracování následujícího projektového stupně, vydefinování směrného zadání, stavebního programu, náplně, požadavků atd..

Hlavním podkladem k vypracování této studie byly investorem zadané předběžné požadavky na úpravy konzultované se zástupci provozu oddělení (vedení KKN, primář a vrchní sestra).

Dalšími vstupními podklady byly:

- a) Púdorys stávajícího stavu řešeného podlaží objektu B z archivu investora
b) Vizualní prohlídka řešeného prostoru provedená projektantem

C.1 Popis navrhovaného řešení:

C1.1 Rozsah řešeného území (části objektu)

Jedná se o stávající pětipodlažní objekt čp. 1367 na pozemku par.č. 2717/1 v areálu KKN Karlovy Vary. Pavilon „B“ je situován do východní části uzavřeného areálu KKN a jde o objekt přímo napojený na centrální pavilon „A“. Jde o objekt, ve kterém se v současnosti nachází lékařská pracoviště různých typů - chirurgie, gynekologicko – porodnické oddělení, infekční oddělení, urologie dětské oddělení, RTG, RDG atd. Ve 3.np východního křídla objektu se nachází stávající oddělení dětské JIP, které je předmětem řešení této dokumentace.

Účelem navrhovaných stavebních úprav řešených v této dokumentaci je celková modernizace oddělení, změna dispozičního uspořádání oddělení JIP a jeho přizpůsobení současným požadavkům a trendům v poskytování péče a s tím související řešení ostatních navazujících vedlejších prostorů oddělení.

Předkládaná dispoziční studie je vypracována celkem v 8 variantách možného dispozičního uspořádání budoucího provozu. Nejprve byly na základě prvního zadání vypracovány varianty č. 1 - 4. Tyto byly následně doplněny o další 4 varianty dopracované po dalších konzultacích se zástupci nemocnice na základě rozšířených či dále upřesněných požadavků zadání. Jednotlivé varianty jsou blíže popsány v odstavci C1.5 Dispoziční a provozní řešení.

Společným prvkem a základem všech řešených variant (kromě var. č. 7) je centrální umístění pracoviště sester. Jednotlivé pokoje (boxy) budou situovány kolem tohoto pracoviště a budou odděleny prosklenými stěnami umožňujícími ideální dohled nad pacienty. Jednotlivé varianty se pak liší počtem lůžek a rozsahem půdorysné plochy oddělení. Varianty č.1 je řešena pouze v rozsahu původního prostoru oddělení JIP a umožňuje umístění pouze 3 lůžek. Varianty č. 2 - 8 jsou pak řešeny v rozšířeném prostoru proti současnosti a umožňují umístění 4 - 5 lůžek.

C1.2 Údaje o ochraně objektu a území

Objekt není nemovitou kulturní památkou zapsanou v ústředním seznamu nemovitých kulturním památek a nejedná se ani o jinak chráněnou stavbu.

Objekt se nachází v ochranném pásmu přírodních léčivých zdrojů I stupně - „I.B“, v ochranném pásmu spojového zařízení a v ochranném pásmu letiště – překážkové roviny.

C1.3 Údaje o souladu s územně plánovací dokumentací

Navržené stavební úpravy svým řešením a funkcí odpovídají všem závazně stanoveným podmínkám platné územně plánovací dokumentace i dalším (směrným) kritériím územního plánu města Karlovy Vary. Stávající urbanistické řešení areálu krajské nemocnice Karlovy Vary zůstává v zásadě nedotčeno. Plánované stavební úpravy jsou pouze stavební práce prováděné uvnitř stávajícího objektu bez vlivu na celkový způsob užívání objektu. K objektu nebudou prováděny žádné přístavby, nástavby apod., které by byly předmětem posouzení stavby v územním řízení. Jedná se o objekt občanského vybavení – zdravotnickou stavbu. Tím objekt zůstává i po provedení plánovaných stavebních úprav na úrovni 3.np. Původní účel využití upravovaných prostorů se stavebními úpravami nemění.

C1.4 Základní údaje o kapacitách řešené části stavby:

Celková zastavěná plocha a celkový obestavěný prostor objektu B se nemění. Nebudou prováděny žádné přístavby, nástaby apod.

Celková zastavěná plocha stávajícího objektu – 3614 m2

Celková užitná plocha prostorů oddělení JIP ve 3.np je 208,08 m2 až 285, 29 m2 dle řešení jednotlivých variant.

Celková užitná plocha dvorní přístavby je v závislosti na zvolené variantě (jednopodlažní až čtyřpodlažní) 33 až 132 m2.

Plochy jednotlivých místností dle jejich účelu využití jsou uvedeny na výkresech půdorysů jednotlivých variant.

Celkový počet lůžek na oddělení dětské JIP dle jednotlivých variant:

- varianta č.1 - 3 lůžka

- varianta č.2 - 4 lůžka

- varianta č.3 - 4 lůžka

- varianta č.4 - 5 lůžek

- varianta č.5 - 4 lůžka

- varianta č.6 - 4 lůžka

- varianta č.7 - 4 lůžka

- varianta č.8 - 4 lůžka

C1.5 Dispoziční a provozní řešení

Celkové vnitřní dispoziční uspořádání jednotlivých variant je patrné z výkresové dokumentace (půdorysy).

Jak již bylo výše uvedeno, tak společným prvkem a základem všech řešených variant kromě varianty č. 7 je centrální umístění pracoviště sester. Jednotlivé pokoje (boxy) jsou situovány kolem tohoto pracoviště a budou odděleny prosklenými stěnami umožňujícími ideální dohled nad pacienty. Jednotlivé varianty se pak liší počtem lůžek a rozsahem půdorysné plochy oddělení. Společným prvkem většiny variant je také řešení vlastního pracoviště sester s navazující denní místností sester. Přístup na jednotku JIP je u všech variant kromě varianty č. 6 a varianty č. 8 řešen ze dvou stran přes vstupní filtry. U zmíněných variant č.6 a č.8 se neuvažuje s provozním užíváním vstupu na sousední interní oddělení, proto je zde filtr před dveřmi vynechán. Tyto dveře budou sloužit pouze jako únikové pro případ požáru. Součástí oddělení bude ve všech variantách dle prostorových možností nejnnutnější provozní zázemí.

Varianta č.1 je řešena pouze v rozsahu původního prostoru současného oddělení JIP a umožňuje umístění pouze 3 lůžek. Pokoje (boxy) jsou celkem 2. Box č. 1 je jednolůžkový a box č. 2 je dvoulůžkový. Všechny boxy mají vlastní sociální zázemí (WC, sprcha, umyvadlo) přístupné přímo z prostoru pokoje (boxu). Umístění hlavní chodby na oddělení je koncepčně zachováno na stejné pozici jako je chodba stávající a na ní pak navazuje v podstatě jednostranné umístění dalších navazujících prostorů oddělení.

Varianta č.2 je dispozičně téměř shodná s variantou č. 1, je však již rozšířena do prostoru oddělení interna II (zabírá jeden lůžkový pokoj a denní místnost zaměstnanců) což umožňuje na oddělení JIP umístění celkem 4 lůžek. Pokoje (boxy) jsou celkem 3. Box č. 1 je jednolůžkový a box č. 2 je dvoulůžkový a box č. 3 je opět jednolůžkový. Všechny boxy mají vlastní sociální zázemí (WC, sprcha, umyvadlo) přístupné přímo z prostoru pokoje (boxu). Umístění hlavní chodby na oddělení je koncepčně zachováno stejně jako u varianty č.1 na stejné pozici jako je chodba stávající a na ní pak navazuje v podstatě jednostranné umístění dalších navazujících prostorů oddělení. Rozdíly proti předchozí variantě jsou i v řešení některých prostorů zázemí.

Varianta č.3 je dispozičně rozšířena do prostoru oddělení interna II ve stejném rozsahu jako varianta č.2 (zabírá jeden lůžkový pokoj a denní místnost zaměstnanců) což opět umožňuje na oddělení JIP umístění celkem 4 lůžek. Pokoje (boxy) jsou celkem 3 a jsou řešeny shodně s předchozí variantou. Box č. 1 je jednolůžkový a box č. 2 je dvoulůžkový a box č. 3 je opět jednolůžkový. Všechny boxy mají vlastní sociální zázemí (WC, sprcha, umyvadlo) přístupné přímo z prostoru pokoje (boxu). Umístění hlavní chodby na oddělení je ale dispozičně řešeno jinak než u předchozích variant č. 1 a 2. V tomto případě je chodba přesunuta do středu dispozice, což umožňuje oboustranné umístění dalších navazujících prostorů oddělení k chodbě. Toto dispoziční řešení se celkově jeví jako provozně vhodnější než předchozí varianty. Umožňuje také přesunutí zákrokového sálu blíže ke středu dispozice.

Varianta č.4 je dispozičně téměř shodná s variantou č. 3, je však rozšířena ještě o jeden pokoj dále do prostoru oddělení interna II (zabírá dva lůžkové pokoje a denní místnost zaměstnanců) což umožňuje na oddělení JIP umístění celkem 5 lůžek.

Pokoje (boxy) jsou celkem 4. Box č. 1 je jednolůžkový, box č. 2 je dvoulůžkový, box č. 3 je opět jednolůžkový a box č. 4 je také jednolůžkový. Všechny boxy mají opět vlastní sociální zázemí (WC, sprcha, umyvadlo) přístupné přímo z prostoru každého pokoje (boxu).

Průvodní zpráva

AS.0b

Umístění hlavní chodby na oddělení je dispozičně řešeno uprostřed stejně jako u varianty č.3 a na ní pak opět navazuje oboustranné umístění dalších navazujících prostorů oddělení. Rozdíly proti předchozí variantě jsou i v řešení některých prostorů zázemí a v jiném umístění zákrokového sálu.

Varianta č.5 je proti všem předchozím variantám dispozičně přeřešena, má pouze několik shodných prvků s variantou č. 3 ale jinak se jedná o zcela novou variantu dispozičního uspořádání prostoru. Je dispozičně rozšířena do prostoru oddělení interna II, kde zabírá prostor současné denní místnosti zaměstnanců interny. Pokoje (boxy) jsou celkem 3. Box č. 1 je jednolůžkový, box č. 2 je také jednolůžkový a box č. 3 je dvoulůžkový. Všechny Boxy č.1 a č.2 mají společné sociální zázemí (WC, sprcha, umyvadlo) přístupné přímo z prostoru pokojů (boxů). Box č.3 má vlastní sociální zázemí (WC, sprcha, umyvadlo) opět přístupné přímo z prostoru pokoje (boxu). Umístění hlavní chodby na oddělení je situováno do středu dispozice, což umožňuje oboustranné umístění dalších navazujících prostorů oddělení k chodbě.

Varianta č.6 je dispozičně podobná předchozí variantě č.5 ale dochází zde k několika změnám. Byl vynechán filtr před dveřmi do sousedního interního oddělení. Tento vstup nebude provozně vůbec využíván a bude sloužit pouze jako únikový v případě požáru. Další změnou je přesun hygienické buňky dvoulůžkového boxu č. 2 do nově vyčleněného prostoru a využití původního prostoru pro návštěvy pacientů. Vyměnila se vzájemně umístění boxu č. 1 a převazovny a došlo ke zvětšení prostoru skladu. Všechny boxy mají v této variantě opět vlastní sociální zázemí přístupné přímo z prostoru pokoje (boxu). Umístění hlavní chodby na oddělení je situováno opět do středu dispozice, což umožňuje oboustranné umístění dalších navazujících prostorů oddělení k chodbě.

Varianta č.7 je jedinou ze všech variant, která nemá pracoviště sester otevřené a umístěné centrálně mezi boxy, ale má je umístěné do samostatné uzavřené místnosti. Zbývající dispoziční uspořádání jednotlivých prostorů vychází z variant č.5 a č.6. Všechny boxy mají v této variantě opět vlastní sociální zázemí přístupné přímo z prostoru pokoje (boxu). Umístění hlavní chodby na oddělení je opět situováno opět do středu dispozice,

Varianta č.8 je dispozičně podobná variantám č.1 a č.2. Vrací se k současnému umístění hlavní chodby na oddělení a na ní pak navazuje v podstatě jednostranné umístění dalších navazujících prostorů oddělení. U této varianty byl opět vynechán filtr před dveřmi do sousedního interního oddělení. Tento vstup nebude provozně vůbec využíván a bude sloužit pouze jako únikový v případě požáru. Všechny boxy mají v této variantě opět vlastní sociální zázemí přístupné přímo z prostoru pokoje (boxu). Všechny prostory zázemí oddělení byly proti původním variantám č.1 a 2 kompletně přepracovány.

Strojovna VZT

V souvislosti se stavebními úpravami nové JIP bude nutné řešit také novou strojovnu VZT. Předpokládá se umístění strojovny nad stávajícím přístavkem umístěným ve dvorní části, tak jak již bylo navrhováno v předchozí studii zpracované k dětské JIP atelierem PENTA. Jako vhodná alternativa, pokud to základové poměry u stávajícího objektu dovolí (bude nutno provést odpovídající průzkumy) se nabízí posunout novou strojovnu VZT do přístavby až na úroveň střechy objektu B (do 6.np) a prostory v nové přístavbě (3.np - 5.np) využít v jednotlivých podlažích k rozšíření stávajících prostorů navazujících oddělení. V tom případě bude nutné počítat také s provedením stavebních úprav pro vzájemné propojení přístavby a jednotlivých navazujících částí podlaží ve 3.np - 5.np.

C1.6 Stavebně technické řešení

Konkrétní prvky a materiály budou detailně popsány v dalších stupních PD. Bude brán ohled na výběr kvalitních a odzkoušených systémových řešení tak, aby byl zajištěn pokud možno bezúdržbový a ekonomický provoz stavby.

Zemní práce, výkopy

Budou prováděny v souvislosti se zakládáním samostatné nosné konstrukce nástavby strojovny VZT.

Základy

Nové základové konstrukce bude nutné provést v souvislosti s potřebou založení nové samostatné nosné konstrukce nástavby strojovny VZT.

Bourací práce

V souvislosti s plánovanými stavebními úpravami se předpokládá provádění bouracích prací v následujícím rozsahu:

- vybourání stávajících příček nebo jejich částí ve vyznačeném rozsahu dle zvolené varianty
- vybourání všech vyznačených stávajících dveří včetně zárubní
- vybourání otvorů pro nové dveře ve vyznačených pozicích
- osekání všech stávajících ker. obkladů v plném rozsahu
- kompletní osekání všech stávajících keramických dlažeb z podlah
- kompletní odstranění všech stávajících zařízovacích předmětů
- vybourání všech stávajících snížených podhledů ve všech prostorech

- demontáž a zpětná montáž nových těles UT ve stavebně upravovaných prostorech
- vysekání drážek a prostupů pro vedení nových instalací
- demontáž všech stávajících svítidel a koncových prvků elektro a slaboproudů
- demontáž stávající VZT v plném rozsahu
- demontáž stávajících rozvodů medicinálních plynů
- odstranění stávajícího PVC z podlah
- úplná demontáž všech stávajících mediramp atd.

Svislé konstrukce

Nová samostatná nosná konstrukce nástavby strojovny VZT bude situována před venkovní obvod stávajícího přístavku. Předpokládá se její provedení z ocelových sloupů a železobetonových monolitických stropních desek vybetonovaných do ztraceného bednění z trapézových plechů.

Do stávajícího nosného systému přístavku ani stávající části budovy pavilonu B nebude ze statického hlediska nijak zásadně zasahováno s výjimkou vybourání nových dveřních otvorů do nosných stěn dle vybrané varianty dispozičního řešení budoucího provozu.

Nové příčky budou řešeny především ze sádrokartonu, který umožňuje maximální flexibilitu vnitřního prostoru s výplní z minerálních desek. Tloušťky minerální izolace budou voleny s ohledem na požadované akustické vlastnosti konkrétní dělicí konstrukce mezi chráněnými a hlučnými prostory. V případě mokřých provozů (umývárny, sprchy atd.) budou použité desky impregnované.

Všechny příčky založené na stávající stropní desce budou dilatačně oddělené od konstrukce podlahy dilatačním páskem. Nevyužité otvory ve stávajících stěnách a příčkách budou zazděny. Dozdívky budou zavázány do okolních stěn.

Vodorovné konstrukce, schodiště, střecha

Vodorovné nosné konstrukce v objektu zůstávají stávající, provádění nových se nepředpokládá s výjimkou stropů v přístavbě nové strojovny VZT.

Do stávajících stropních konstrukcí bude zasahováno jen výjimečně v případě nutnosti provedení nových otvorů pro instalace.

Schodiště není předmětem řešení. V budově zůstávají schodiště původní, bez jakýchkoli zásahů a úprav.

Střecha pavilonu B zůstává beze změn. Do stávající střešní konstrukce nebude zasahováno. Nová střecha bude provedena na přístavbě strojovny VZT.

Izolace proti vodě

Do hydroizolačních systémů objektu nebude uvažovanými stavebními úpravami zasáhnuto. Řešeny budou jen vnitřní hydroizolace mokřých provozů (sprchy, umývárny) stěrkovými izolacemi. Podlahy budou opatřeny izolací v jedné vrstvě s vytažením do výšky min. 300 mm, stěny pak budou izolovány pouze ve sprchách.

Tepelné, akustické izolace a protipožární izolace

Do obvodového pláště budovy není zasahováno, tepelné izolace se uplatní jen jako součást trubních rozvodů jednotlivých profesí.

Akustické izolace musejí zajistit v objektu požadované akustické neprůzvučnosti jednotlivých konstrukcí. Návrh musí být v souladu se současně platnou legislativou. Akustické izolace se uplatní zejména v příčkách, podlahách, podhledech a jako izolace rozvodů, zejména kanalizace a VZT.

Protipožární izolace - veškeré navržené konstrukcea zejména konstrukce zajišťující stabilitu objektu budou mít požadovanou požární odolnost stanovenou v PBŘ.

Ostatní stavební úpravy

Jedná se zejména o nové podhledy, zámečnické výrobky, truhlářské výrobky, plastové výrobky, úpravy povrchů podlah, stěn a stropů atd.

Dále se jedná o kompletně nové rozvody veškerých instalací v celém oddělení v podobě nové kanalizace, vodovodu, veškerých rozvodů elektro silnoproudů a slaboproudů, vytápění, VZT včetně samostatné strojovny, chlazení, medicinálních plynů, potrubní pošty, MaR atd.

C2 Předpokládané investiční náklady

Propočet nákladů je proveden jako odborný odhad zpracovatele dispoziční studie. Pro stanovení ceny byla použita metoda výpočtu podle obestavěného prostoru a ceny za 1 m3 obestavěného prostoru, případně ceny za 1 m2 řešené plochy. V ceně jsou započítány náklady na rekonstrukci oddělení včetně zabudovaného nábytku a zařízovacích předmětů ZT1. Cena nezahrnuje náklady na nové lékařské vybavení oddělení a mobilní nábytek.


Předběžné odhadované náklady jsou 14,5 - 21,5 mil. Kč v závislosti na zvolené variantě.

SKICA 3 - perspektivní pohled

VARIANTA 5

POHLED CHODBOU K BOXŮM č.1 A 2



Číslo výkresu: AS.33	Měřítko:	Datum: 03/2024	Zak. číslo: -	Stupeň: Disp. studie	Formát: A3	Investor: KKN a.s., nem. Karlovy Vary, Bezručova 19, 360 66 Karlovy Vary	Profese : Jan Sobotka - 3D PROJEKT Palackého 108, 357 51 Kynšperk n/O IČO: 433 32 803 Tel. +420 723 362 378 E-mail: jan.sobotka@volny.cz	
						Akce: Karlovarská krajská nemocnice a.s. Objekt B - stavební úpravy dětské JIP		
Název: SKICA 3 - perspektivní pohled						MÚ: Karlovy Vary		

Půdorys 3.NP - varianta 6 - nový stav

MĚŘÍTKO 1:100

Nová dispozice JIP - 4 lůžka

POTŘEBA ROZŠÍŘENÍ
PŮVODNÍHO PROSTORU JIP
O PROSTOR SOUČASNÉ DENNÍ
MÍSTNOSTI ZAMĚSTNANCŮ
INTERNY A JEDNOHO WC
(cca 15 m²)



LEGENDA MÍSTNOSTÍ


Č.	Název místnosti	Plocha (m ²)
6.01	Filtr	6,58
6.02	Chodba	63,77
6.03	WC personálu	2,84
6.04	Šatna personálu	3,69
6.05	Primář (hovorna)	9,13
6.06	Sklad	6,09
6.07	Čistící místnost	5,98
6.08	Čajová kuchyňka	5,06
6.09	Převazovna	12,69
6.10	Hygienická buňka	6,09
6.11	Box č. 01	19,88
6.12	Pracoviště sester	11,22
6.13	Denní m. sester	8,94
6.14	Box č. 02	26,16
6.15	Odpočinkový prostor	6,11
6.16	Hygienická buňka	4,41
6.17	Sklad	1,80
6.18	Box č. 03	17,02
6.19	Hygienická buňka	5,76
6.20	Úklidová komora	2,52
		225,74 m ²

PROSTOR PRO UKLÁDÁNÍ
VĚCÍ DOPROVODU PACIENTA
(RODIČŮ)

UMYVADLO

JEDNA ZÁVĚSNÁ SKŘÍŇKA
VYČLENĚNÁ PRO UKLÁDÁNÍ
OSOBNÍCH VĚCÍ SESTER

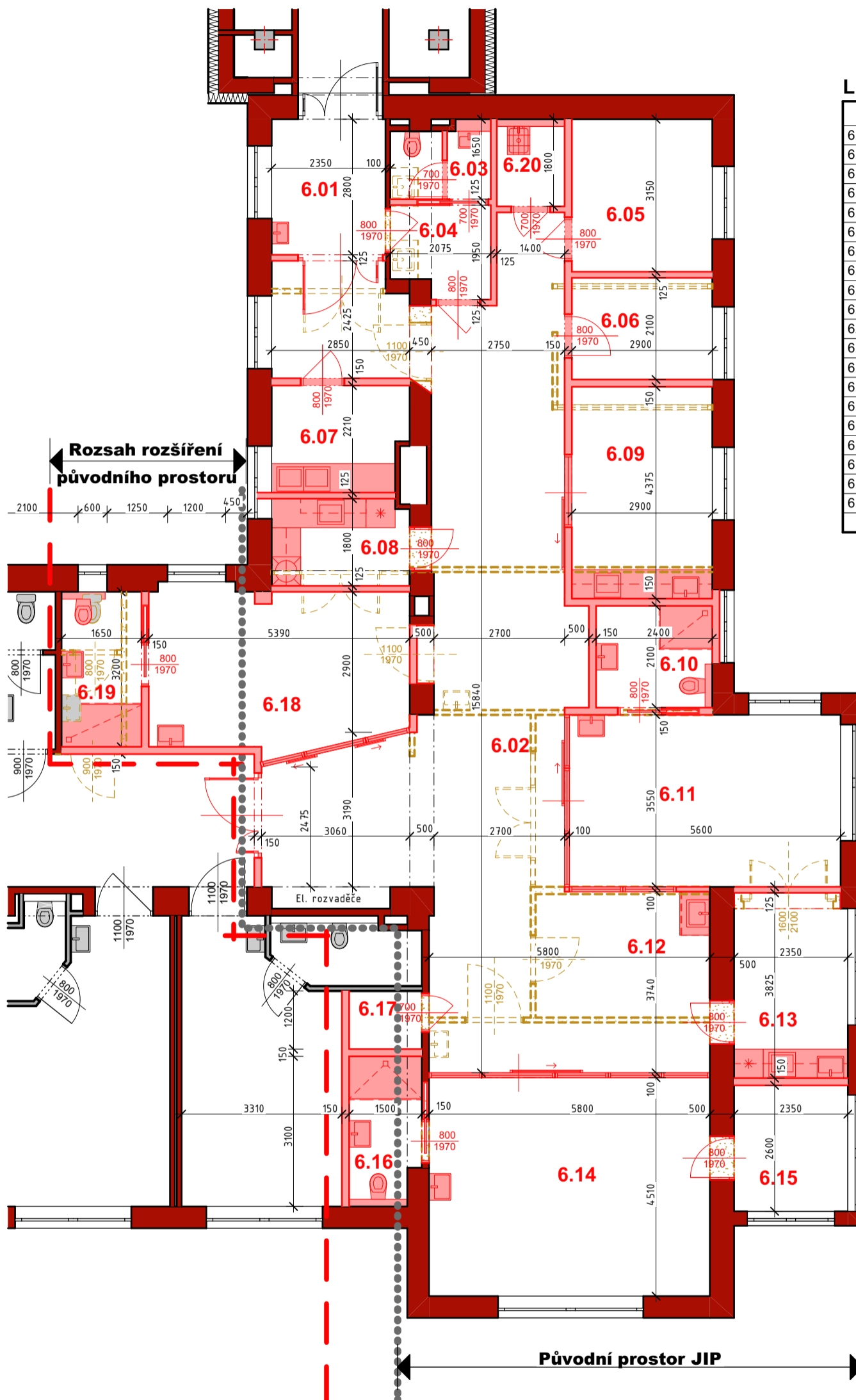
Původní prostor JIP

Číslo výkresu: AS.34	Měřítko: 1:100	Datum: 03/2024	Zak. číslo: -	Stupeň: Disp. studie	Formát: A3	Investor: KKN a.s., nem. Karlovy Vary, Bezručova 19, 360 66 Karlovy Vary	Profese: Jan Sobotka - 3D PROJEKT	
						Akce: Karlovarská krajská nemocnice a.s. Objekt B - stavební úpravy dětské JIP	Palackého 108, 357 51 Kynšperk n/O IČO: 433 32 803 Tel. +420 723 362 378 E-mail: jan.sobotka@volny.cz	
Název: Půdorys 3.NP - varianta 6 - nový stav						Kraj: Karlovarský	MÚ: Karlovy Vary	

Půdorys 3.NP - varianta 6 - koordinace

MĚŘÍTKO 1:100

Nová dispozice JIP - 4 lůžka



LEGENDA MÍSTNOSTÍ

Č.	Název místnosti	Plocha (m ²)
6.01	Filtr	6,58
6.02	Chodba	63,77
6.03	WC personálu	2,84
6.04	Šatna personálu	3,69
6.05	Primář (hovorna)	9,13
6.06	Sklad	6,09
6.07	Čistící místnost	5,98
6.08	Čajová kuchyňka	5,06
6.09	Převazovna	12,69
6.10	Hygienická buňka	6,09
6.11	Box č. 01	19,88
6.12	Pracoviště sester	11,22
6.13	Denní m. sester	8,94
6.14	Box č. 02	26,16
6.15	Odpočinkový prostor	6,11
6.16	Hygienická buňka	4,41
6.17	Sklad	1,80
6.18	Box č. 03	17,02
6.19	Hygienická buňka	5,76
6.20	Úklidová komora	2,52
		225,74 m ²

Legenda materiálů

	STÁVAJÍCÍ KONSTRUKCE
	VYBOURANÉ KONSTRUKCE
	NOVÉ KONSTRUKCE

Číslo výkresu:

AS.35

Měřítko:

1:100

Datum:

03/2024

Zak. číslo:

-

Stupeň:

Disp. studie

Formát:

A3

Investor: **KKN a.s., nem. Karlovy Vary, Bezručova 19, 360 66 Karlovy Vary**

Akce:

**Karlovarská krajská nemocnice a.s.
Objekt B - stavební úpravy dětské JIP**

Název:

Půdorys 3.NP - varianta 6 - koordinace

Profese:

Jan Sobotka - 3D PROJEKT
Palackého 108, 357 51 Kynšperk n/O
IČO: 433 32 803
Tel. +420 723 362 378
E-mail: jan.sobotka@volny.cz

Kraj:

Karlovarský

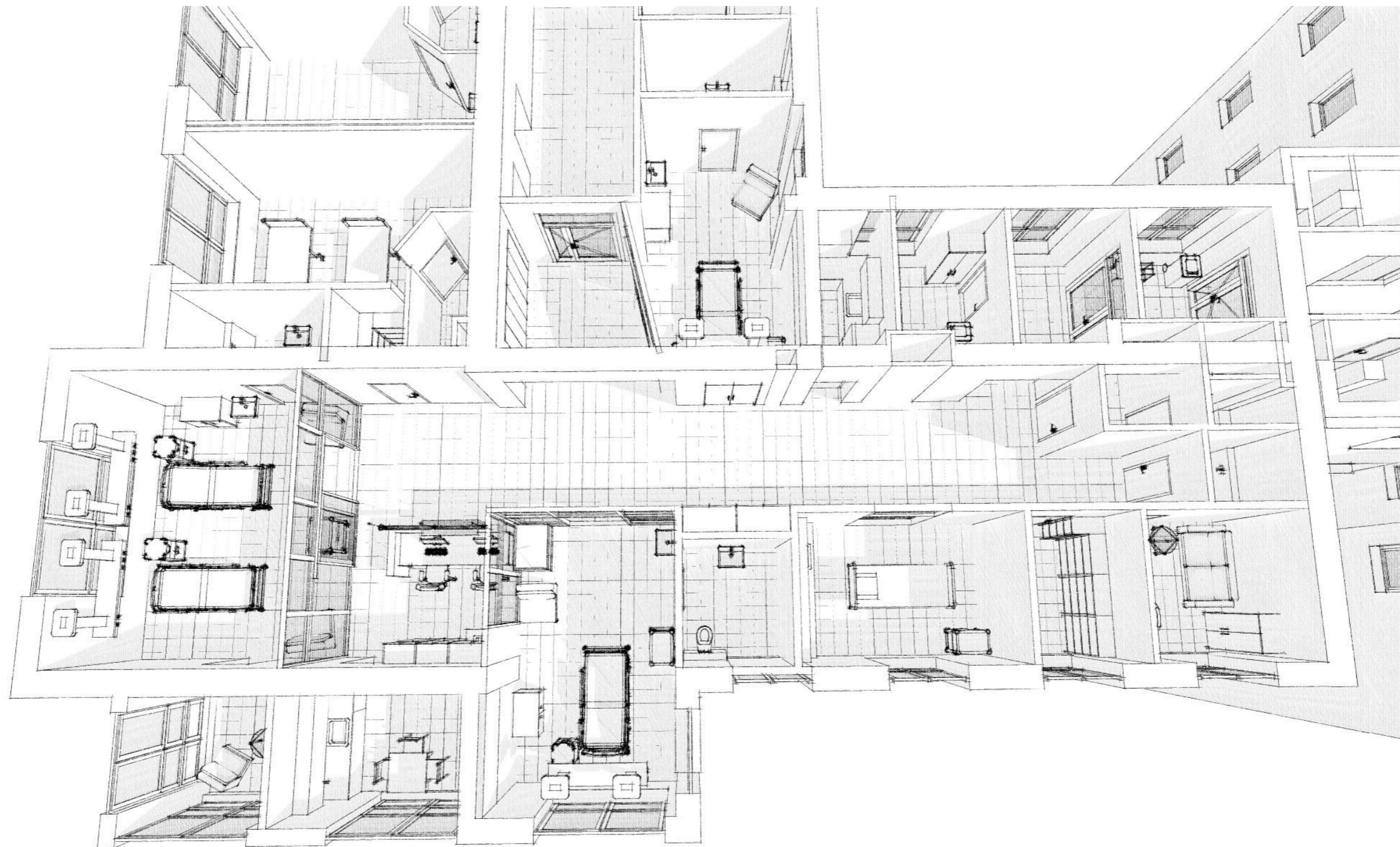
MÚ:


Karlovy Vary



3D Půdorys 3.NP - varianta 6 - skica

Nová dispozice JIP - 4 lůžka

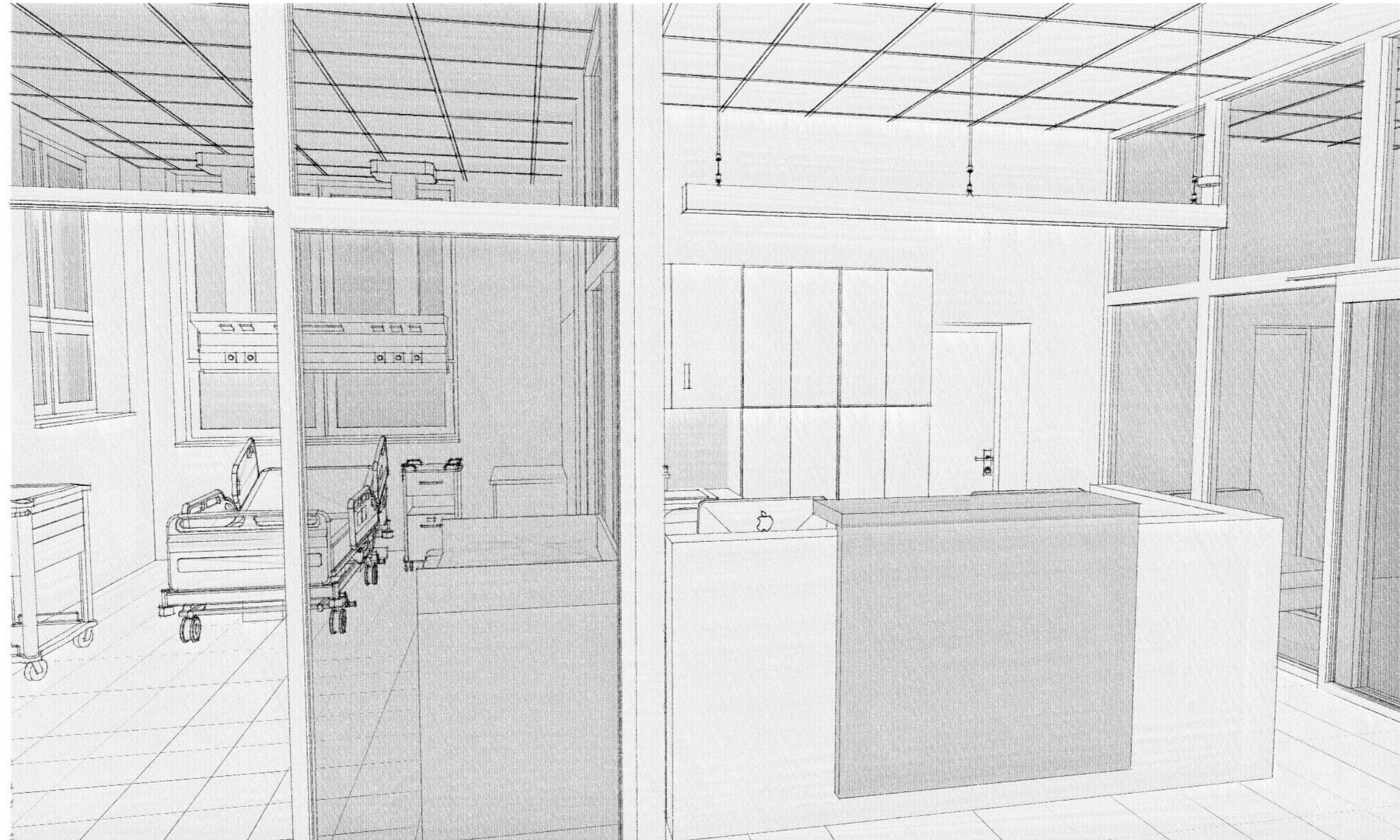



Číslo výkresu: AS.36	Měřítko:	Datum: 03/2024	Zak. číslo:	Stupeň: Disp. studie	Formát: A3	Investor: KKN a.s., nem. Karlovy Vary, Bezručova 19, 360 66 Karlovy Vary	Profese : Jan Sobotka - 3D PROJEKT Palackého 108, 357 51 Kynšperk n/O IČO: 433 32 803 Tel. +420 723 362 378 E-mail: jan.sobotka@volny.cz	
						Akce: Karlovarská krajská nemocnice a.s. Objekt B - stavební úpravy dětské JIP		
Název: 3D Půdorys 3.NP - varianta 6 - skica						MÚ: Karlovy Vary		

SKICA 1 - perspektivní pohled

PRACOVNÍSTĚ SESTER

VARIANTA 6




Číslo výkresu: AS.37	Měřítko:	Datum: 03/2024	Zak. číslo: -	Stupeň: Disp. studie	Formát: A3	Investor: KKN a.s., nem. Karlovy Vary, Bezručova 19, 360 66 Karlovy Vary	Profese : Jan Sobotka - 3D PROJEKT Palackého 108, 357 51 Kynšperk n/O IČO: 433 32 803 Tel. +420 723 362 378 E-mail: jan.sobotka@volny.cz	
						Akce: Karlovarská krajská nemocnice a.s. Objekt B - stavební úpravy dětské JIP		
Název: SKICA 1 - perspektivní pohled						MÚ: Karlovy Vary		

SKICA 2 - perspektivní pohled

VARIANTA 6

POHLED CHODBOU K BOXU č.2

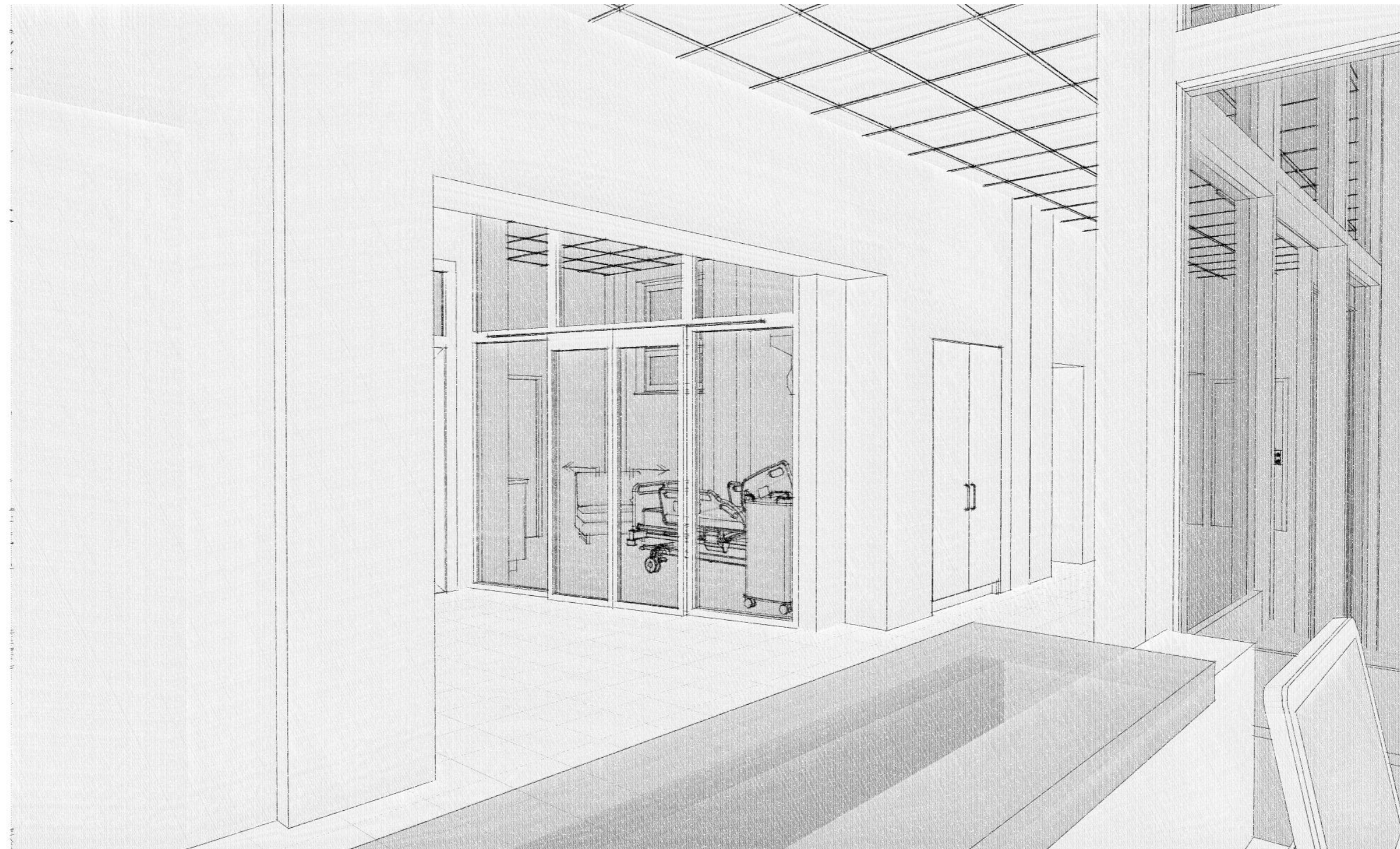



Číslo výkresu: AS.38	Měřítko:	Datum: 03/2024	Zak. číslo: -	Stupeň: Disp. studie	Formát: A3	Investor: KKN a.s., nem. Karlovy Vary, Bezručova 19, 360 66 Karlovy Vary	Profese : Jan Sobotka - 3D PROJEKT Palackého 108, 357 51 Kynšperk n/O IČO: 433 32 803 Tel. +420 723 362 378 E-mail: jan.sobotka@volny.cz	
						Akce: Karlovarská krajská nemocnice a.s. Objekt B - stavební úpravy dětské JIP		
Název: SKICA 2 - perspektivní pohled						MÚ: Karlovy Vary		

SKICA 3 - perspektivní pohled

VARIANTA 6

POHLED K BOXU č.3



Číslo výkresu: AS.39	Měřítko:	Datum: 03/2024	Zak. číslo: -	Stupeň: Disp. studie	Formát: A3	Investor: KKN a.s., nem. Karlovy Vary, Bezručova 19, 360 66 Karlovy Vary	Profese : Jan Sobotka - 3D PROJEKT Palackého 108, 357 51 Kynšperk n/O IČO: 433 32 803 Tel. +420 723 362 378 E-mail: jan.sobotka@volny.cz	
						Akce: Karlovarská krajská nemocnice a.s. Objekt B - stavební úpravy dětské JIP		
Název: SKICA 3 - perspektivní pohled						MÚ: Karlovy Vary		