

Architektonická studie - Nové učebny a vstup Střední zdravotnické školy a VOŠ Cheb



Datum
01,06,2023

Verze
01

Archeb s.r.o

Ing. arch. Václav Zůna
zuna@arceb.cz
www.arceb.cz
Mlýnská 16/98
350 02 Cheb

Úvod

Objekt Střední zdravotnické školy v Chebu je situován v městské památkové rezervaci a je památkově chráněn. Původně se jednalo o čtyři domy, které mají stejně vysoké podlaží a navazují na sebe v jednotlivých půdorysech bezbariérově. Domy jsou mezi sebou uspořádány podél ulice Hradební. Nejsevernější objekt je výrazně protáhlý do dvora, čímž vzniká dispozice ve tvaru L. Objekty jsou součástí uliční fronty, kde na ně z jižní části navazuje objekt 4. Základní školy (3 až 8 třída) a ze západní části objekt 4. základní školy (1 a 2 třída). Na severní straně je průchod do dvora. Nad průchodem je bariérově propojen se sousedním objektem, v kterém se nacházejí byty. Objekty škol vymezují 2 uzavřené vnitrobloky. Severní je přístupný trvale otevřeným průchodem a slouží jako přístup do 4. Základní školy (1 a 2 třída) a pro přístup do sousedních bytových a řadových domů, západní je uzavřen branou a slouží jako venkovní školní hřiště.

Zadání

Zadáním studie bylo vyřešit v objektu bezbariérový provoz. Zjednodušit a zbezpečnit vstup do objektu (v současnosti je z ulice Hradební, kde je před vstupem pouze úzký chodník, chybí zde rozptylová plocha). Dále vyřešit nové šatny v suterénu objektu a v prostorech stávajících šaten v 1.NP navrhnout prostor pro výuku fyzioterapie. Upravit foyer v 1.NP, doplnit jej o možnost prodeje občerstvení, alternativně recepci či studijní zázemí pro žáky. Ve 2.NP změnit účel užívání učebny chemie s přílehlými sklady a kabinety na 2 plnohodnotné učebny.

Architektonické řešení

1. Vstup ro objektu

V rámci architektonické studie je navržen nový vstup do objektu, který je umístěn do severního dvora vedle vstupu do 4.Základní školy (1 a 2 třída tzv. Myšárna). Nový vstup do objektu vznikne vybouráním parapetu stávajícího okna do objektu. Výškový rozdíl bude ve venkovní části řešen 2 stupni a podél přílehlé opěrné zdi bezbariérovou rampou. V rámci objektu poté schody a rampou. Rampa bude sloužit zejména pro bezbariérové zásobování kuchyně. Bezbariérový vstup pro žáky se sníženou schopností pohybu a orientace bude nadále z ulice Hradební. Prostor vstupu bude nově zastřešen pergolou, která svým moderním pojetím bude v kontrastu se stávajícím historickým objektem. Nad prostorem vstupu bude nově na fasádě vytvořeno označení SZŠ Cheb.

2. Bezbariérový provoz

Bude zajištěn vstupní rampou z ulice Hradební. Rampa vznikne z části stávajícího schodiště, které bude o šířku rampy zúženo. V rámci objektu bude nově zbudován výtah, který bude zleva sousedit se stávajícím schodištěm. Výtah bude jezdit mezi 1.PP a 4.NP. V podzemním podlaží bude výtah umístěn v nepodsklepené části objektu, kde se ale předpokládá základová spára, jako u sousední chodby a přílehlého schodiště. V rámci jednotlivých podlaží bude výtah situován v 1.NP do části prostoru kamerového systému v ostatních podlažích do části prostoru stávajících kabinetů. Přístup do kabinetů bude kolem výtahu, provoz bude upraven dle požadavků, jednotlivých pedagogů.

3. Šatny v 1.PP

V rámci 1.PP budou v prostorech současných skladů, posilovny a zázemí pro objekt vybudované nové šatny. Kapacita šaten je 350 skříněk. Šatny jsou do prostoru 1.PP umístěny tak, aby byly co nejvíce vzdušné, pro přístupy do šaten jsou ve stávající konstrukci vybudovány prostupy. Součástí optimalizace prostoru a přesunu šaten je i vybudování toalet. Šatní skřínky budou použity stávající z 1.NP chybějící se dokoupí.

4. Prostory pro fyzioterapii v 1.NP

Po vymístění šaten z levého křídla školy v 1.NP zde vznikne nový provoz pro výuku Fyzioterapie. Provoz bude oddělen stěnou od ostatního provozu školy. V rámci provozu vzniknou šatny pro muže a šatny pro ženy. Jedno společné sociální zázemí pro studenty, pro personál zůstane stávající. Dále zde vznikne učebna fyzikální terapie, masérna, tělocvična a posilovna se skladem. Prostor vstupní chodby bude kromě jiného sloužit i jako prostor pro odpočinek a relax. Součástí tělocvičny bude závěsný systém a ribstole. Součástí masérny bude závěsový systém, který umožní vytvořit soukromí pro každé z osmi instalovaných lůžek.

5. Foyer s občerstvením v 1.NP

V rámci úpravy vstupu do objektu z ulice Hradební dojde úpravě vstupního foyeru, který bude sloužit jako odpočinková, občerstvovací, studijní a střetávací zóna pro studenty a případné návštěvníky školy. Stávající zdi se doplní o otvory, které opticky propojí vstup se stávající odpočinkovou zónou. Výškový rozdíl bude překonán novými stupni. Místo stávající nevyužívané knihovny vznikne prostor pro občerstvení alternativně spojený s recepcí, který se s Foyerem propojí skrze pult. Sklad pro občerstvení bude nově zbudován v místnosti pro dálkové studenty.

6. Nové učebny 2.NP

V rámci optimalizace dojde ke změně účelu užívání učebny chemie ve 2.NP. Dojde k vyčištění prostoru vybouráním příček mezi sklady a učebnou. Prostor bude nově rozdělen na dvě poloviny v místě středních nosných sloupů. Přístup do učeben bude skrze prodloužení stávající chodby.

V dalším případě bude vybudována učebna jazyků a IT, dojde k vybourání příčky mezi kabinetem IT správce a stávající učebnou. Prostor bude nově uzpůsoben pro výuku IT společně s cizími jazyky.

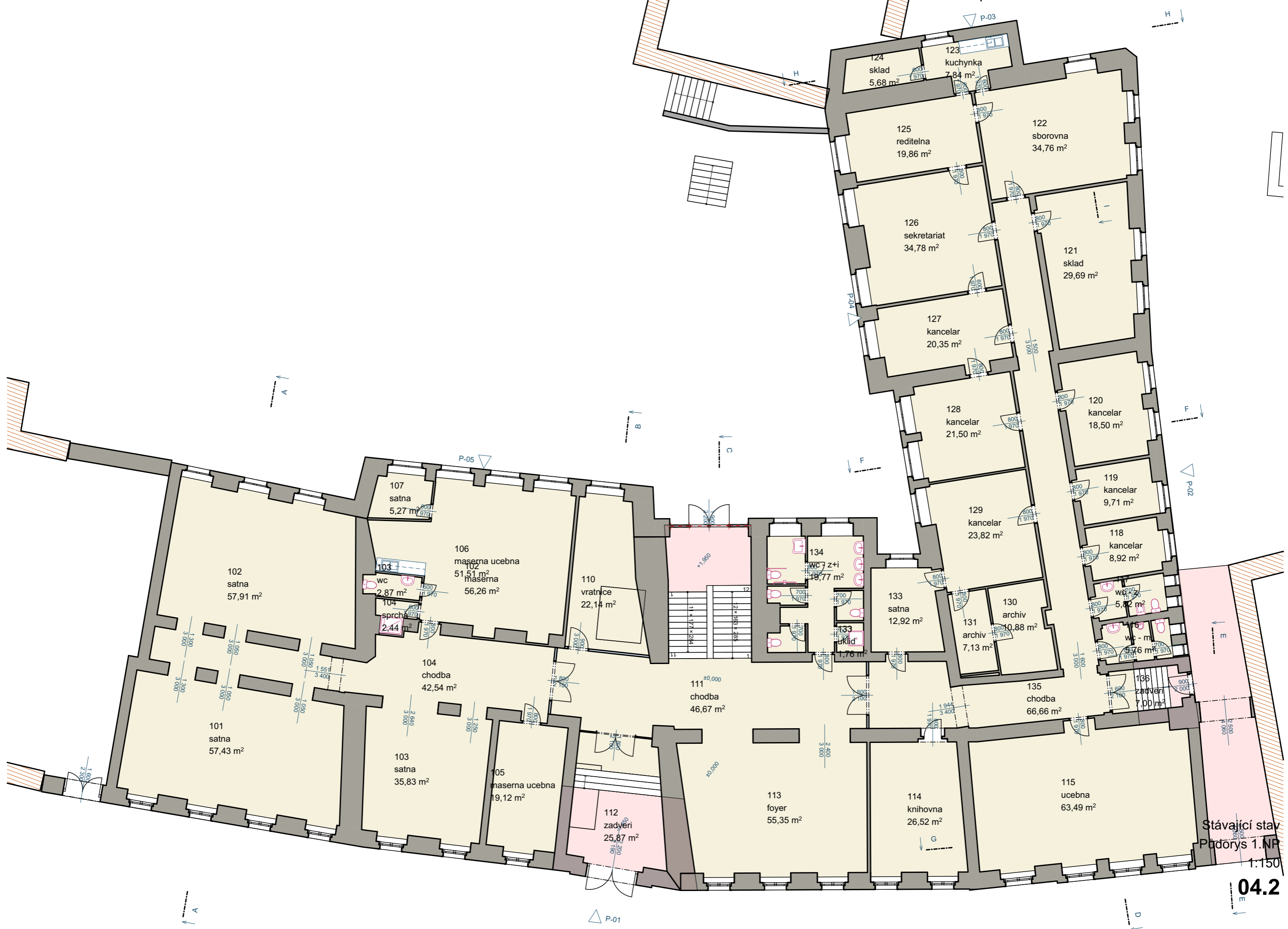
Ostatní technické věci jako jsou potřebné sanace vlhkého zdiva demolice stropů pro výtah, dimenze prostupů a nově navržené konstrukce budou řešeny v navazujícím stupni projektové dokumentace.



Stávající stav
Půdorys 1.PP

1:150

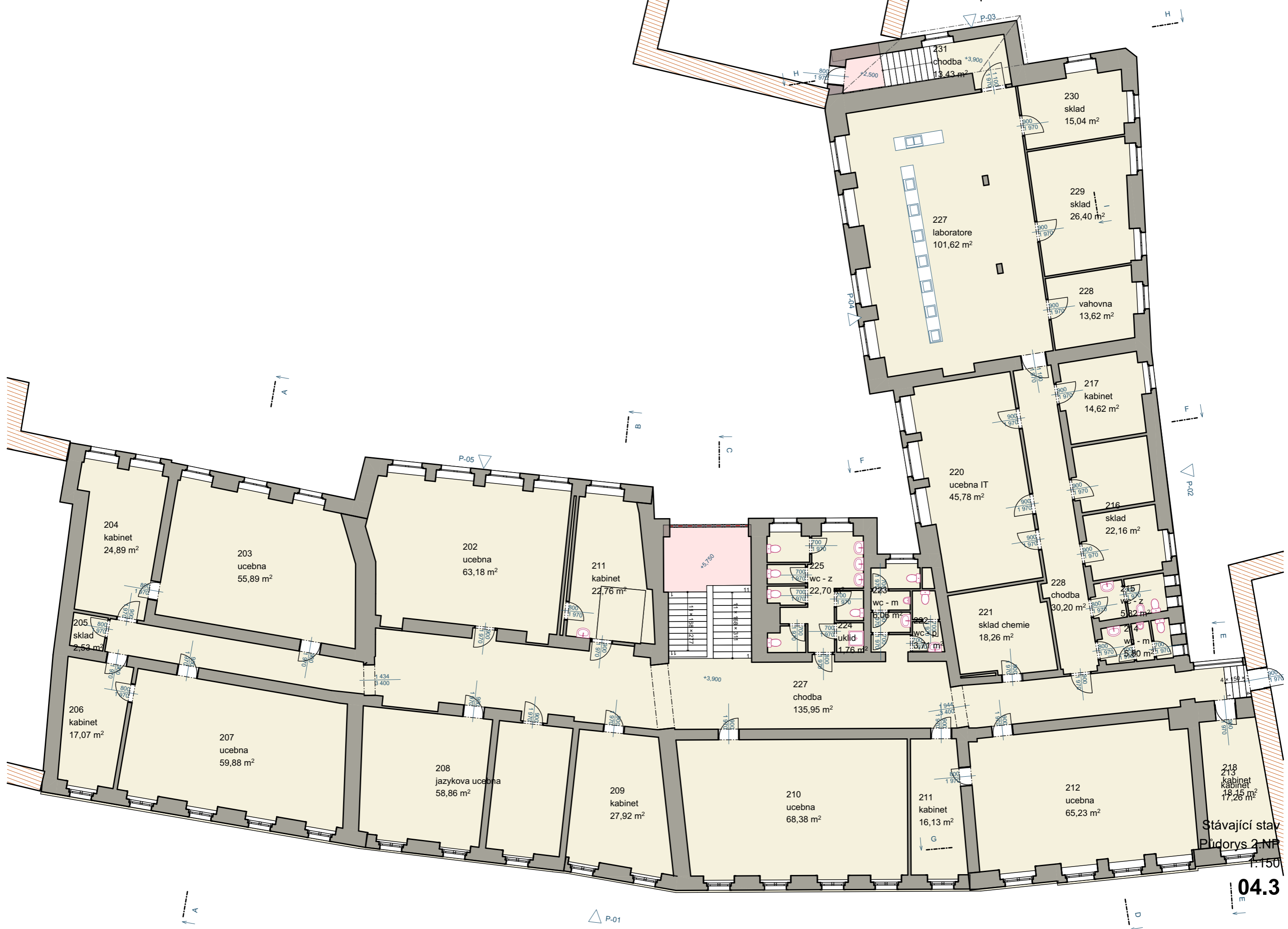
04.1



Stávající stav
Podorys 1.NP

1:150

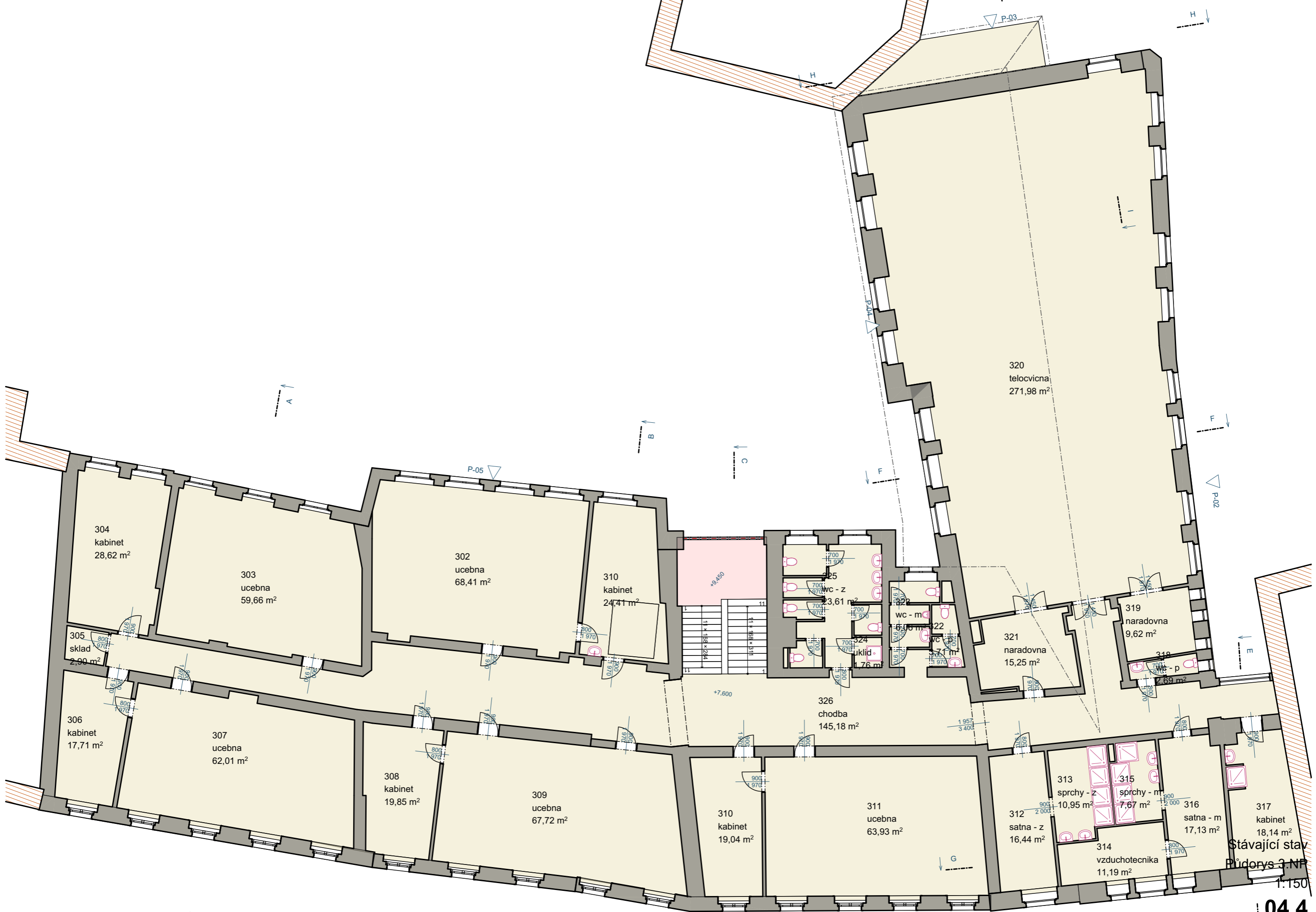
04.2



Stávající stav
Přidorys 2.NP

1:150

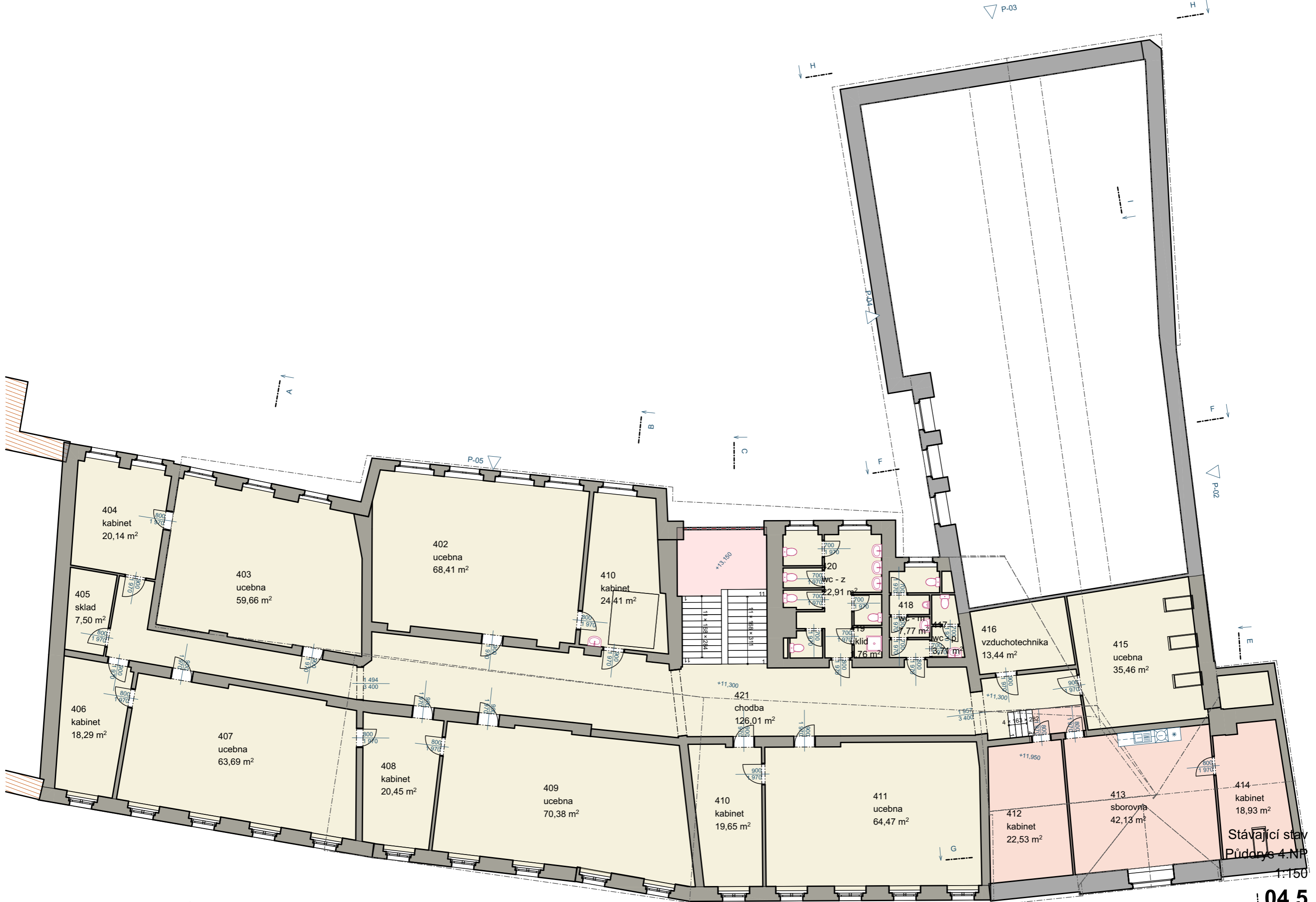
04.3



Stávající stav
Púdorýs 3.NP

1:150

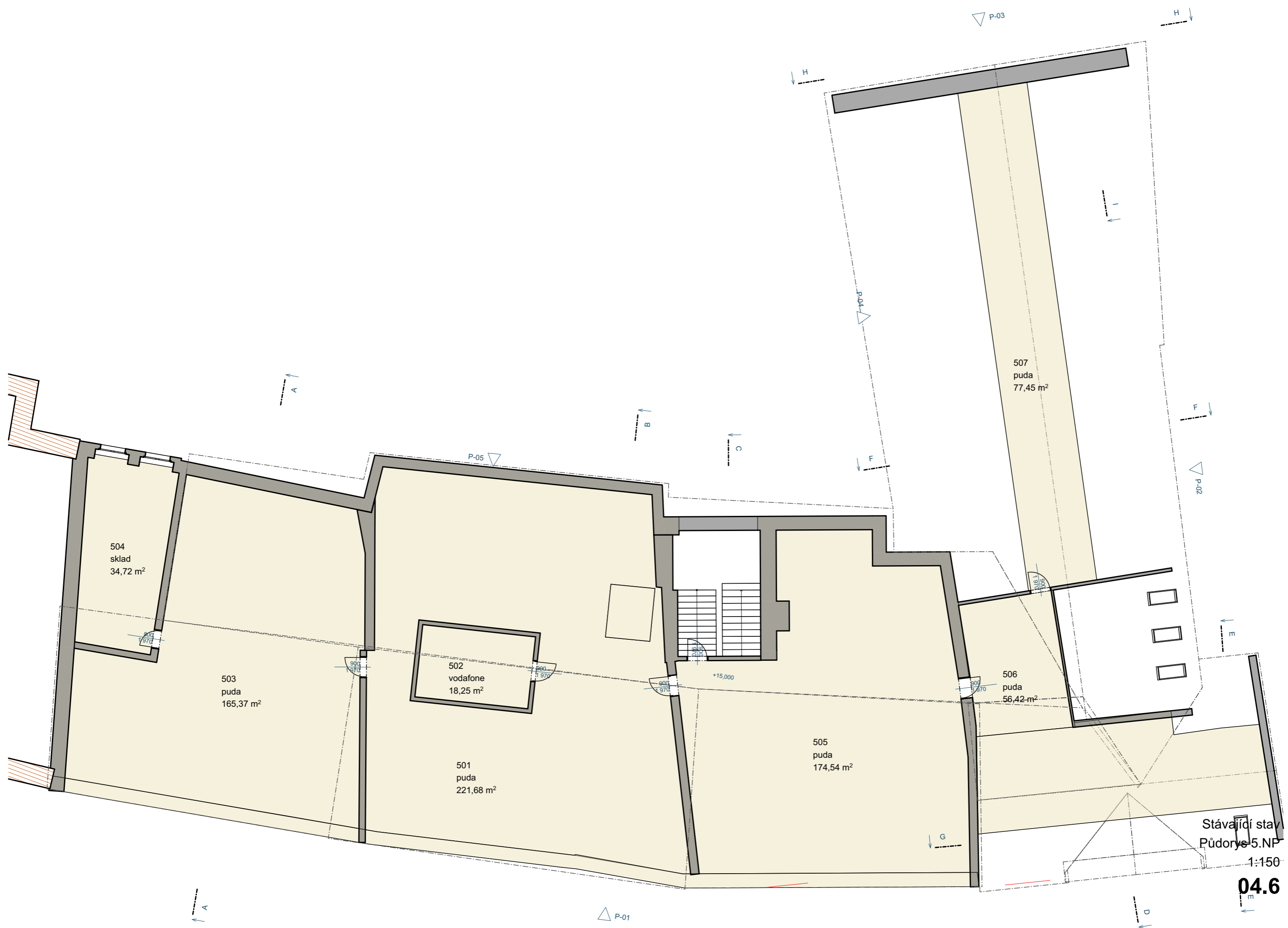
04.4



Stávající stav
Půdorys 4.NP

1:150

04.5



504
sklad
34,72 m²

503
puda
165,37 m²

502
vodafone
18,25 m²

501
puda
221,68 m²

505
puda
174,54 m²

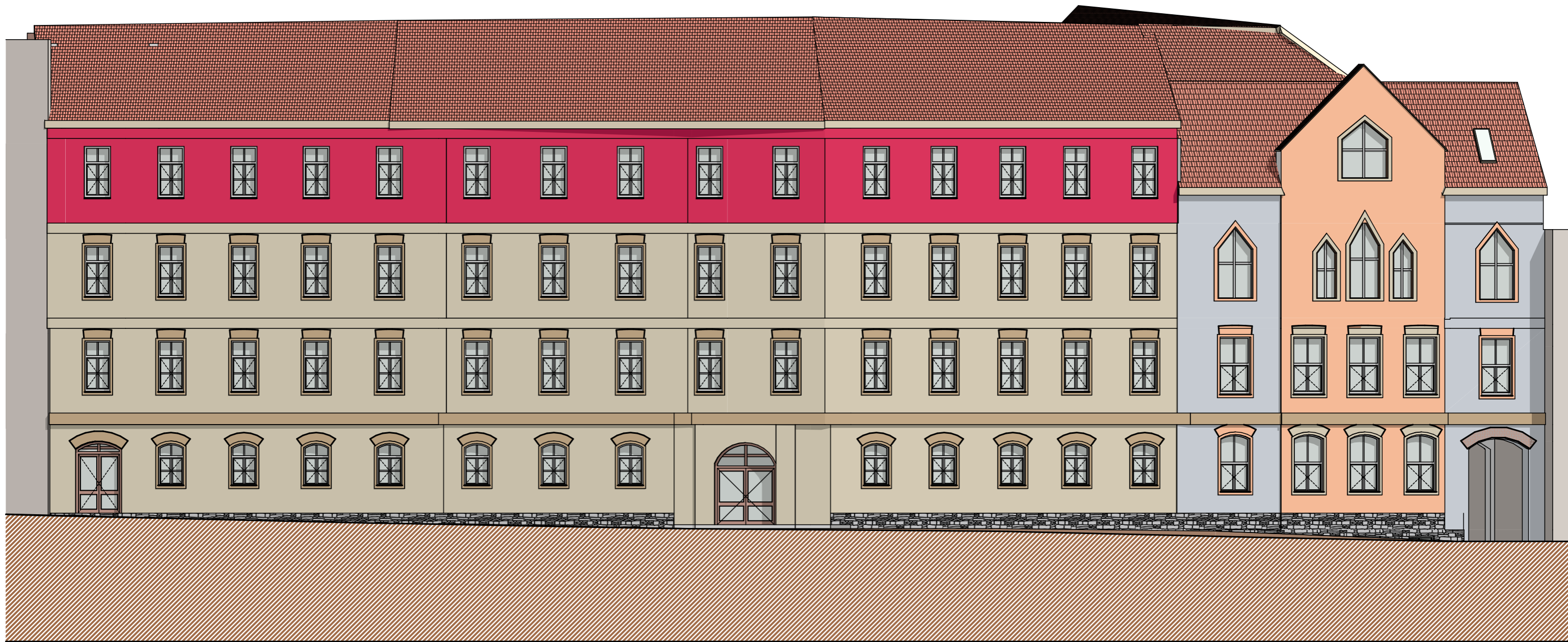
506
puda
56,42 m²

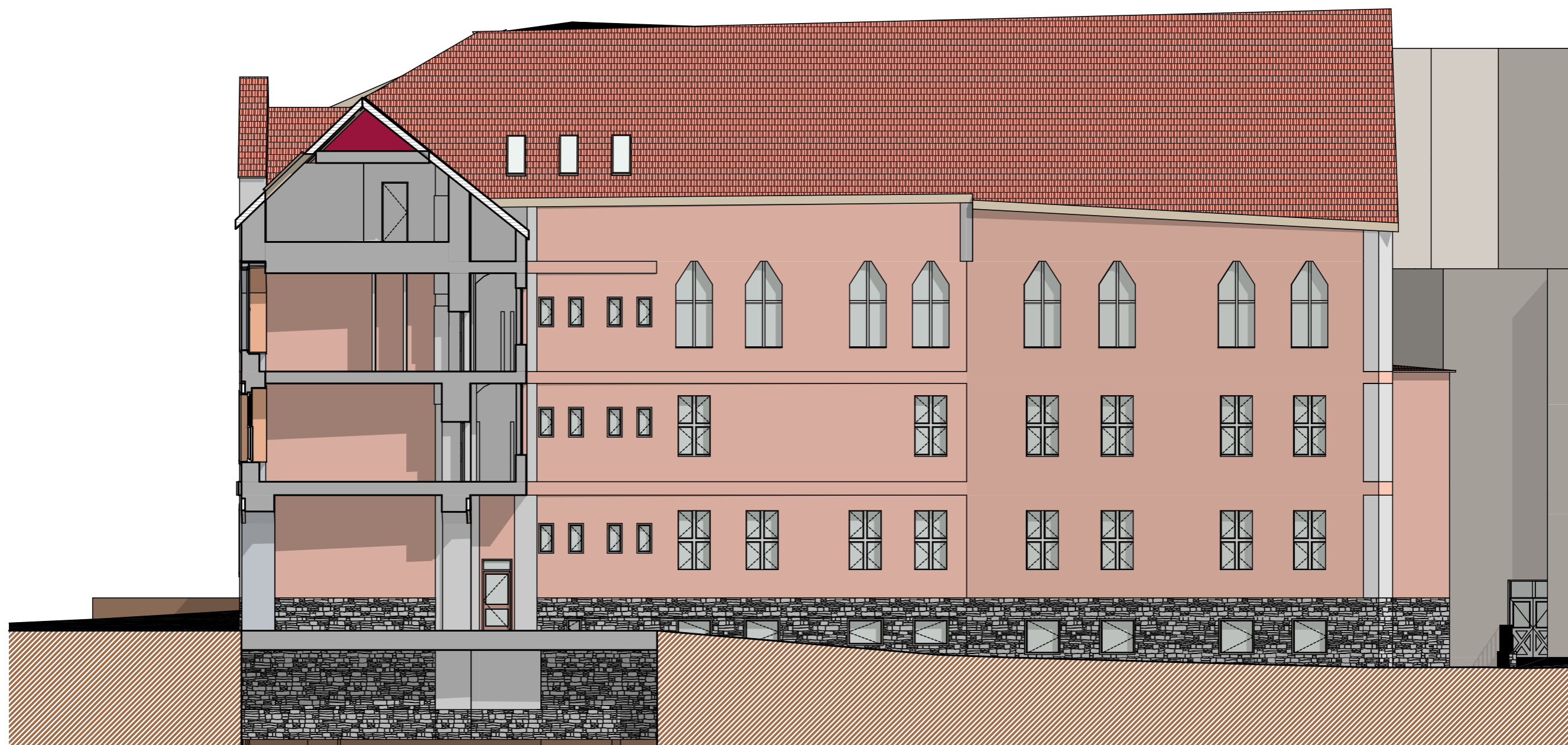
507
puda
77,45 m²

Stávající stav
Půdorys 5.NP

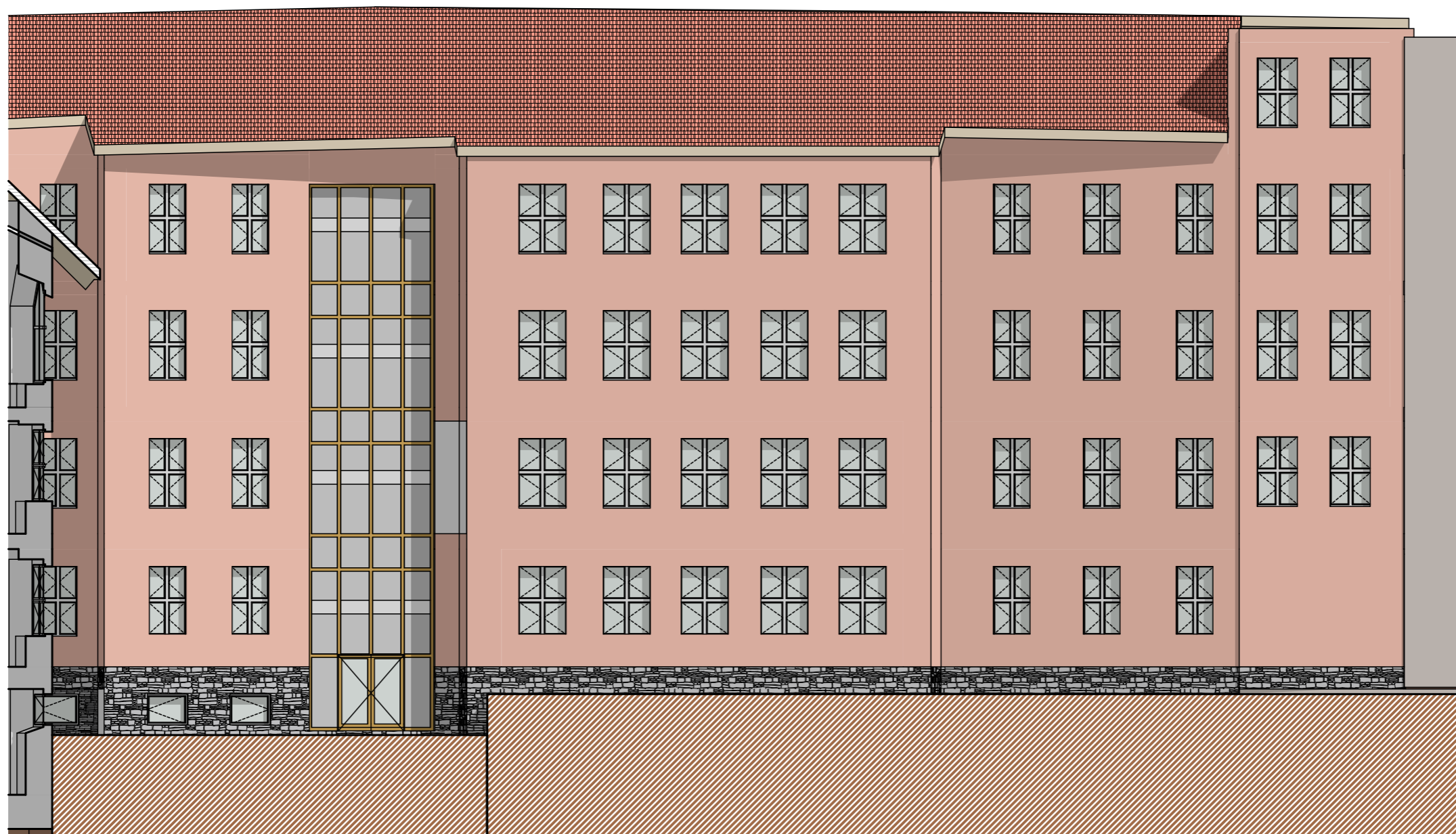
1:150

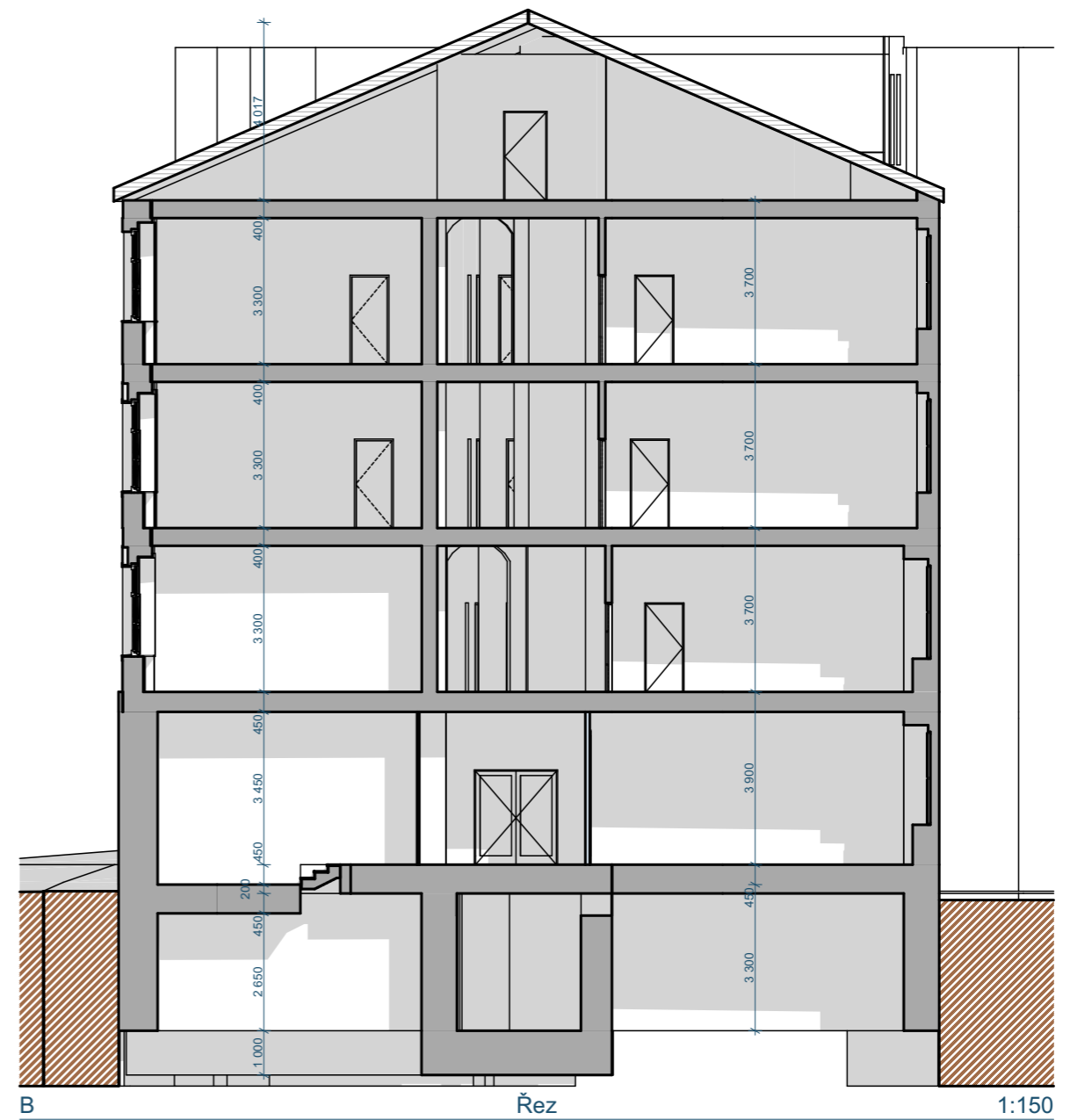
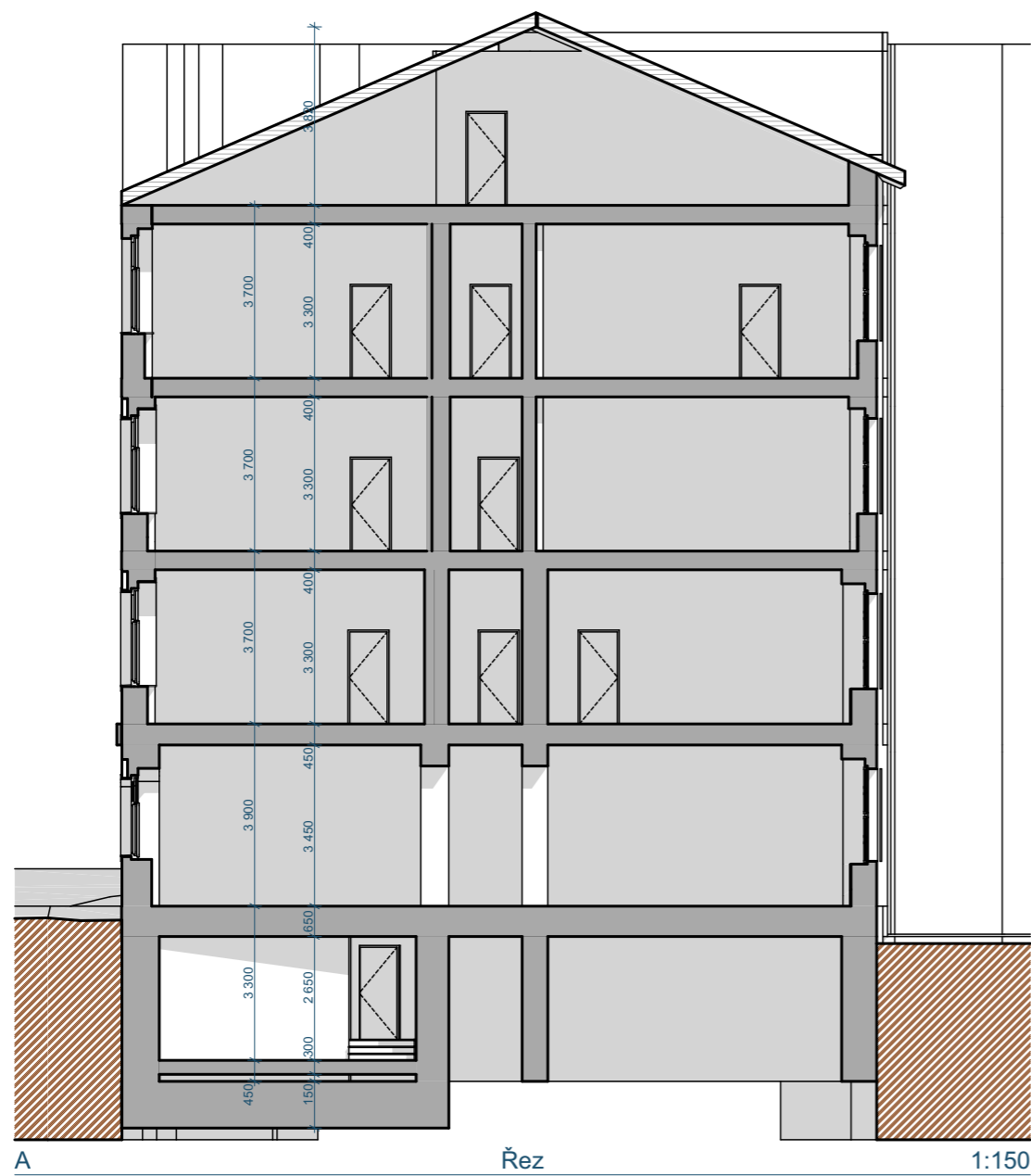
04.6

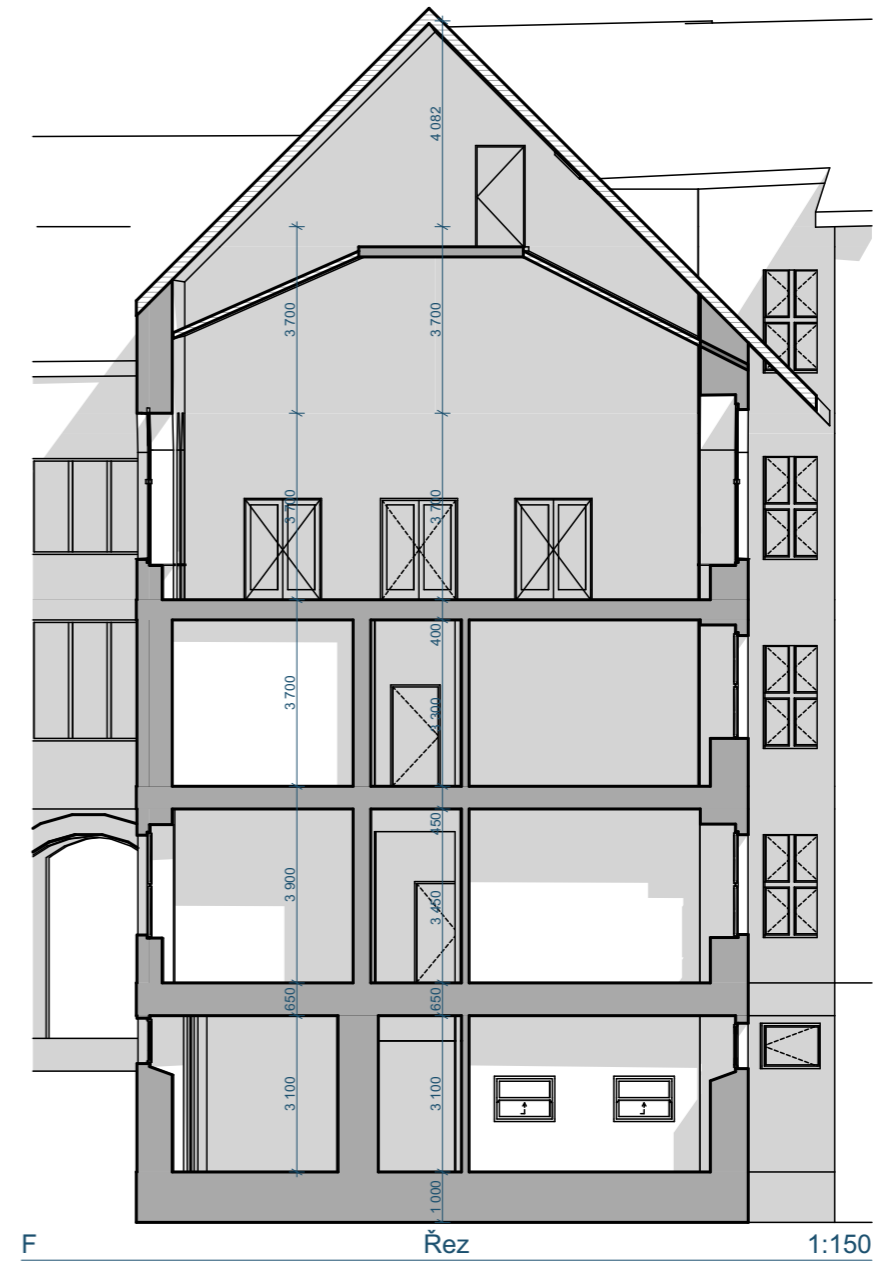
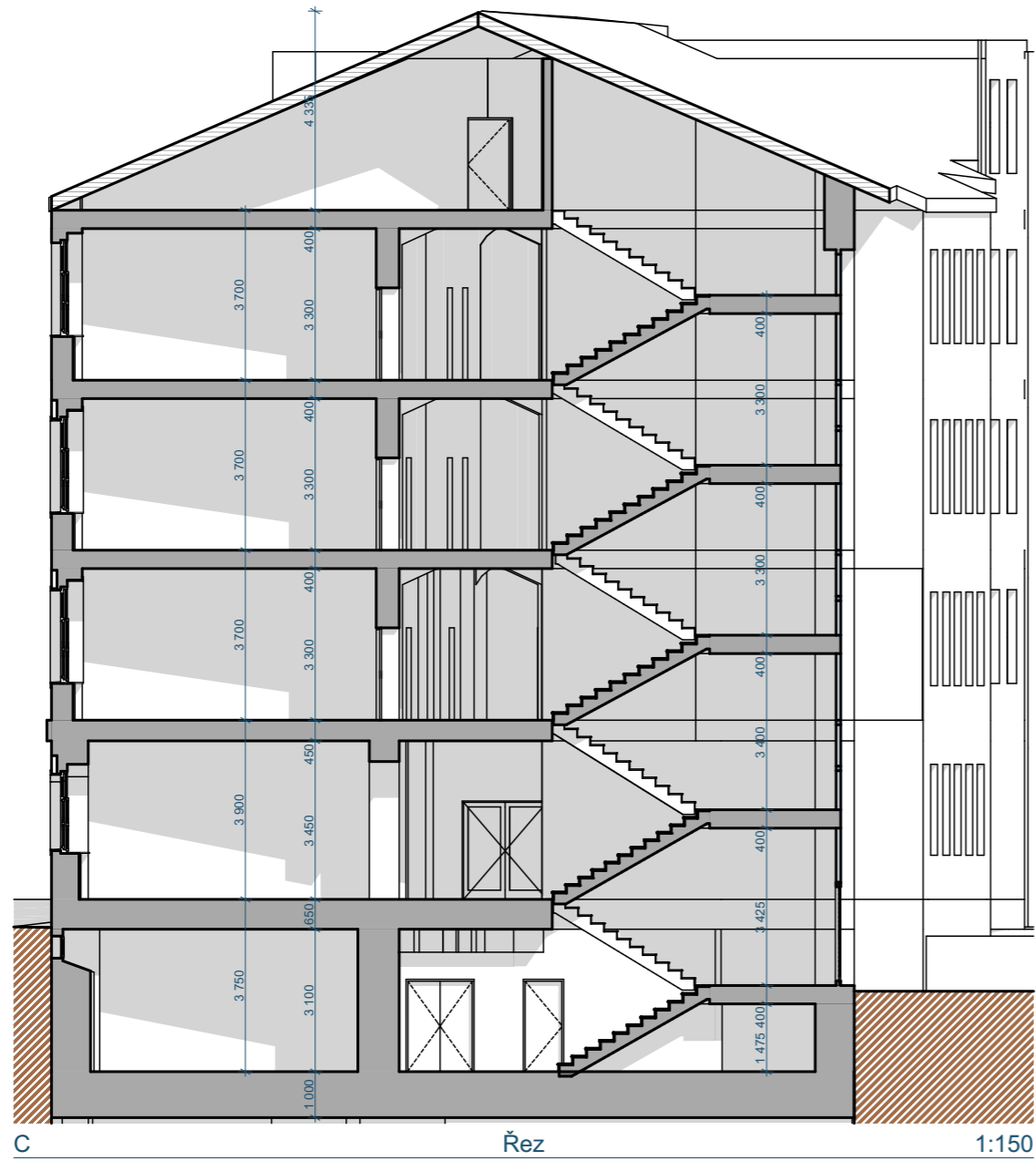














Stávající stav
Řez D
1:150
04.13





Stávající stav
Vizualizace



SO1 - nový vstup

012
jidelna
74,94 m²

011
chodba
115,75 m²

010
satna
22,24 m²

SO2 - šatny a sociálky

013
vydejna
20,29 m²

014
kuchyn
25,28 m²

009
satna
39,33 m²

018
kotelna
24,38 m²

017
satna kuch.
12,55 m²

015
wc z
7,88 m²

016
wc m
7,37 m²

008
wc - P
5,63 m²

007
uklid
2,21 m²

001
dilna
24,59 m²

019
chodba
29,60 m²

002
sklad
27,20 m²

003
sklad
16,65 m²

004
dilna
36,33 m²

006
satna
59,30 m²

005
satna
72,81 m²

SO4 - vylah

SO6 - PBR CHUC

HUP

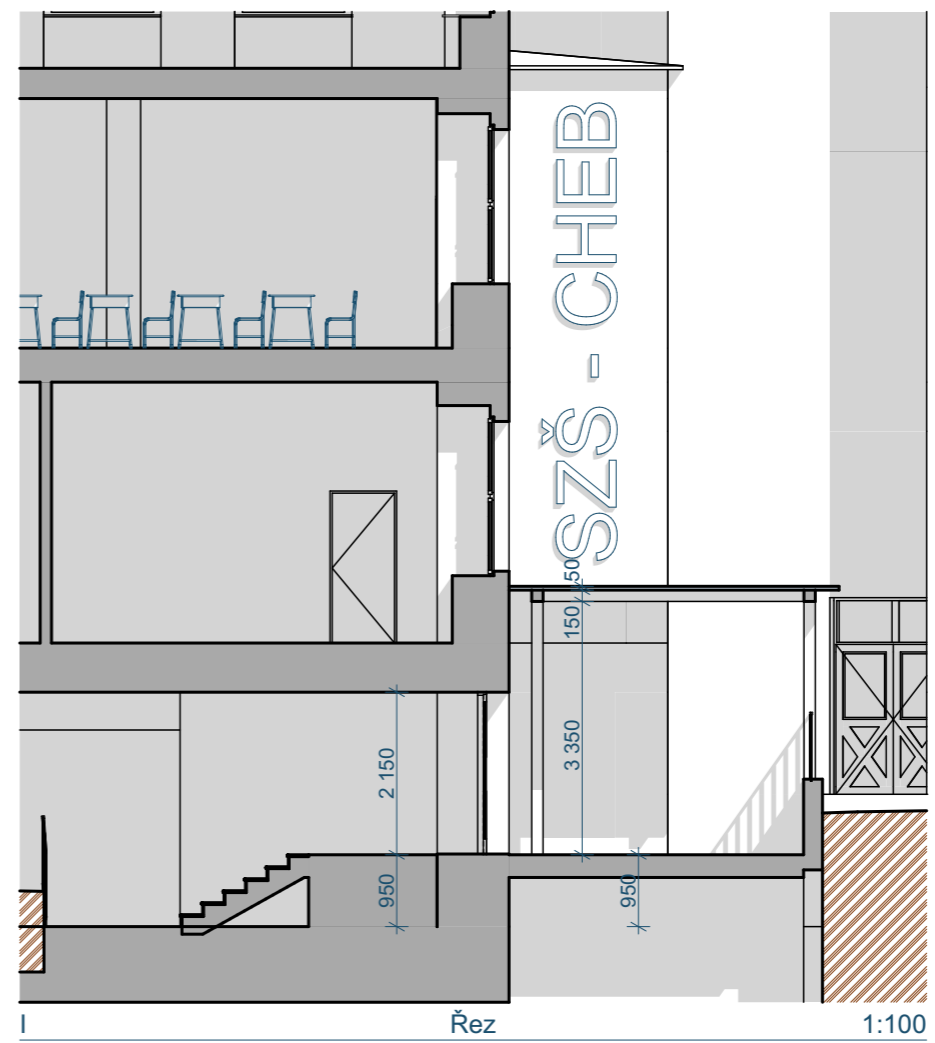
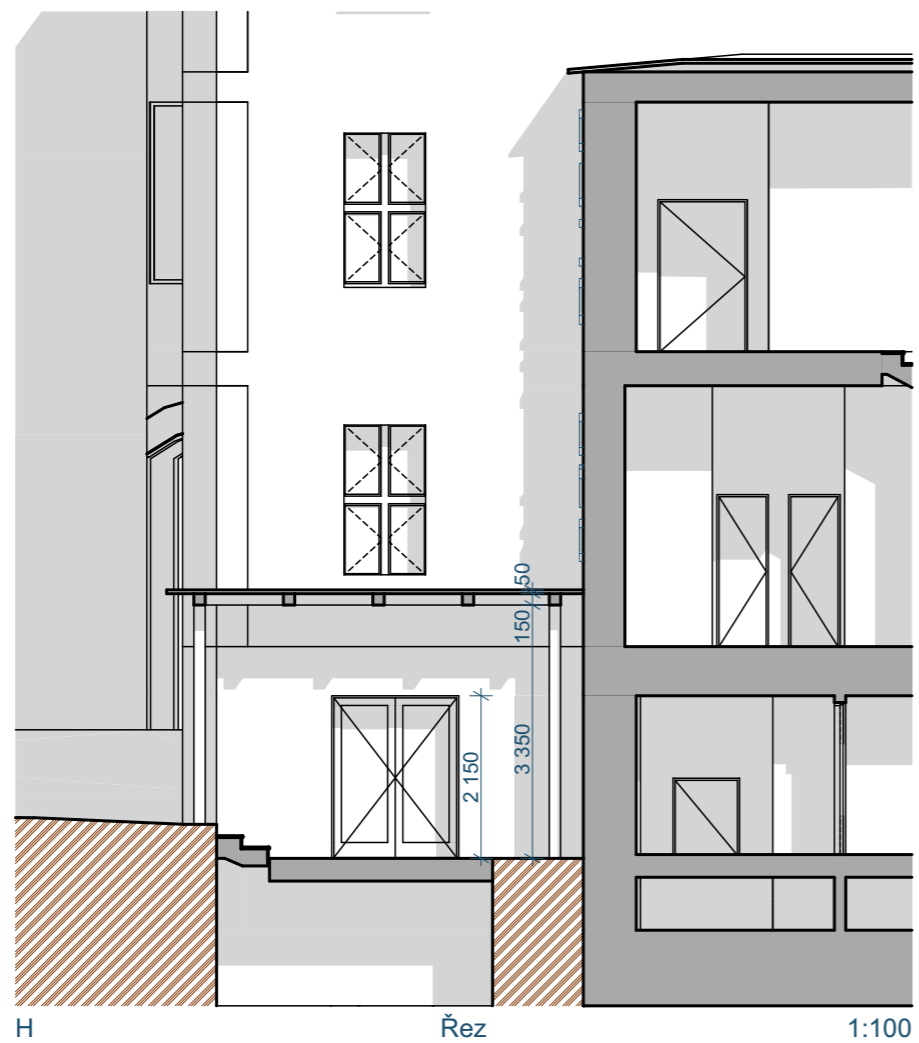
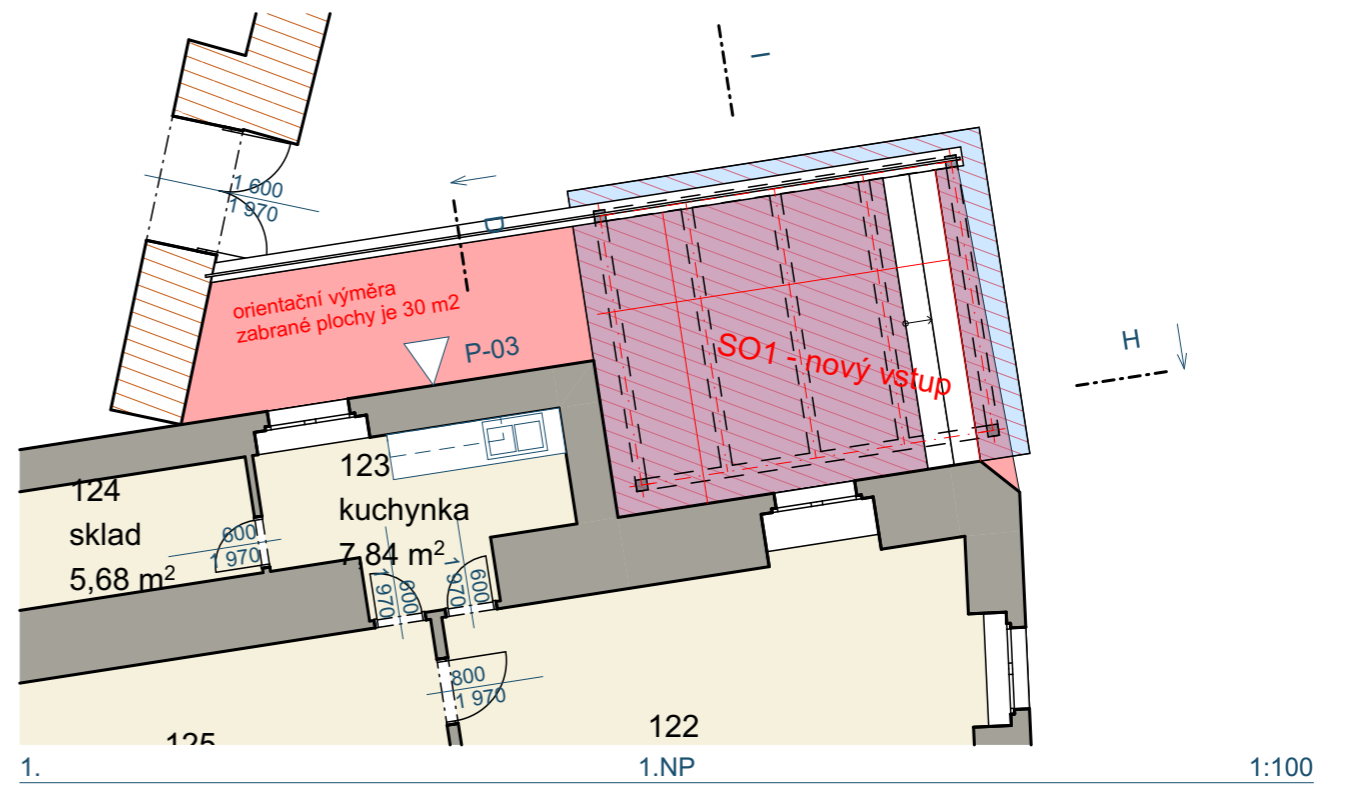
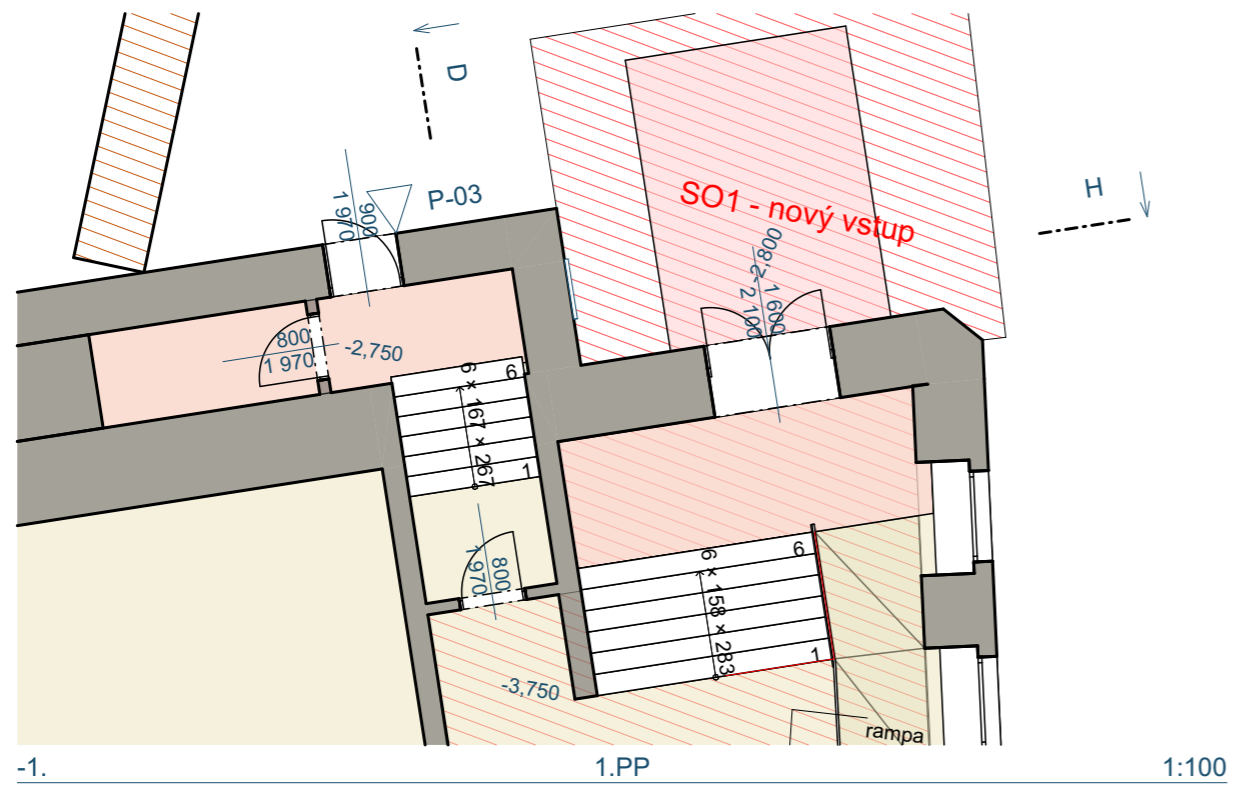
HUV

Nový stav
Púdorys 1.PP
1:150
05.1



Nový stav
Púdorýs 1.NP

05.2





320
telocvicna
271,98 m²

304
kabinet
28,62 m²

303
ucebna
59,66 m²

302
ucebna
68,41 m²

SO17 - kabinet
301
kabinet
16,99 m²

SO5 - nové LOP

305
sklad
2,00 m²

306
kabinet
17,71 m²

307
ucebna
62,01 m²

308
kabinet
19,85 m²

309
ucebna
67,72 m²

310
kabinet
19,04 m²

311
ucebna
63,93 m²

312
satna - z
16,44 m²

313
sprchy - z
10,95 m²

315
sprchy - m
7,67 m²

316
satna - m
17,13 m²

314
vzduchotechnika
11,19 m²

317
Nový stav
Plocha 3.NP
18,14 m²

SO6 - PBR
CHUC

326
chodba
145,18 m²

wc - m
3,61 m²

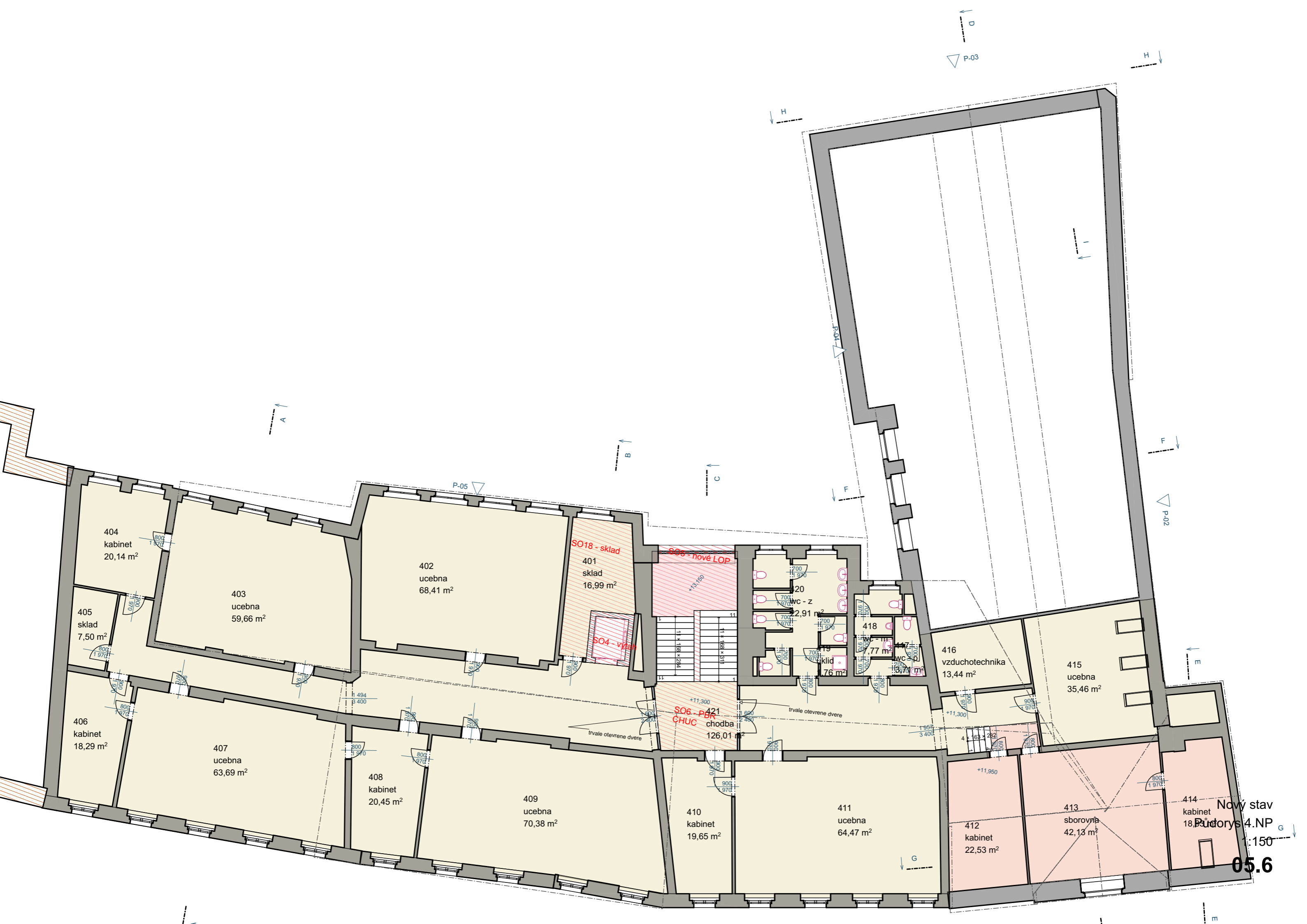
wc - p
2,69 m²

319
naradovna
9,62 m²

321
naradovna
15,25 m²

322
knihovna
7,76 m²

05.5



P-03

H

A

B

C

F

F

P-02

P-05

m

trvale otevrene dvere

trvale otevrene dvere

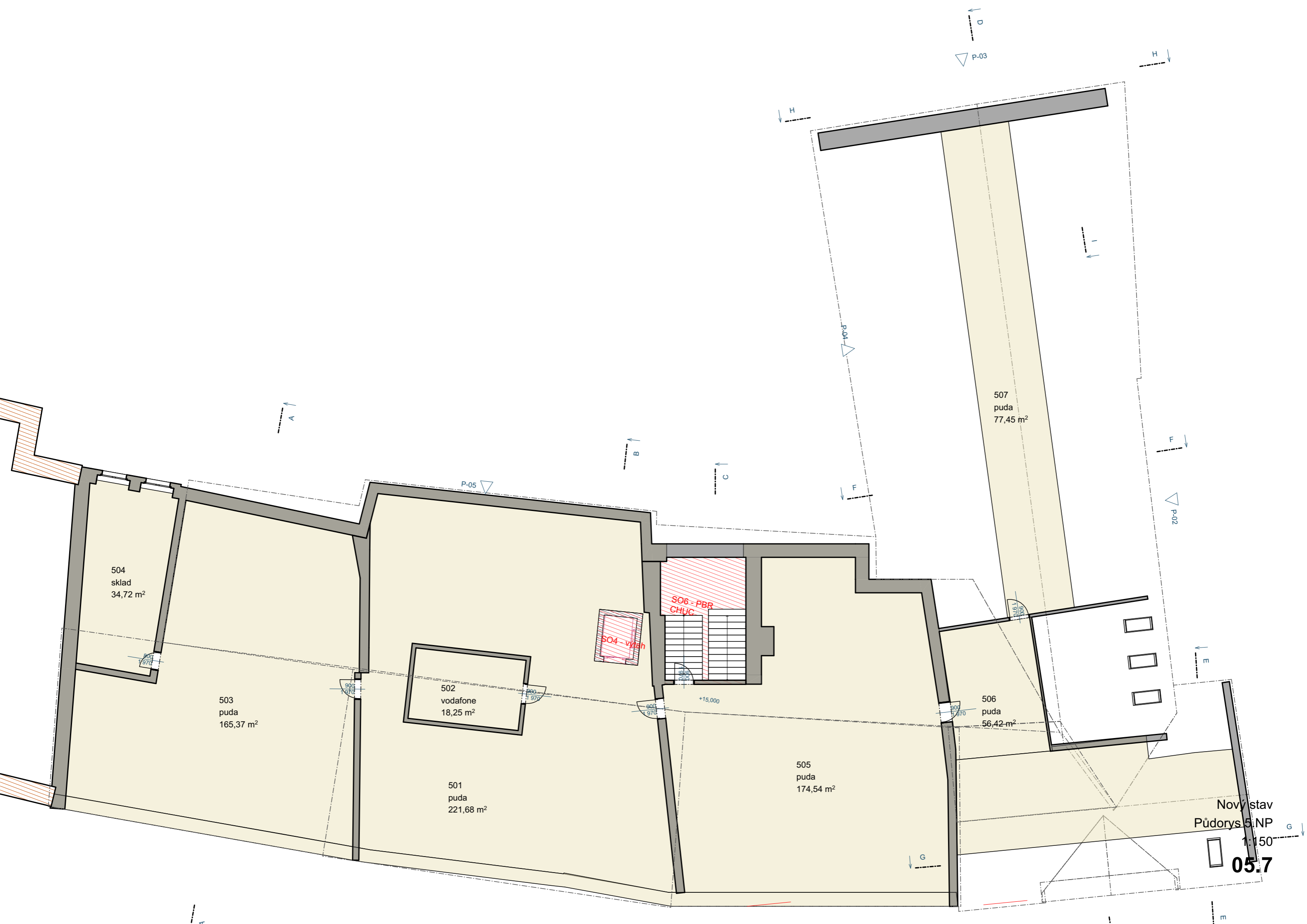
G

Nový stav
Pudorys 4.NP

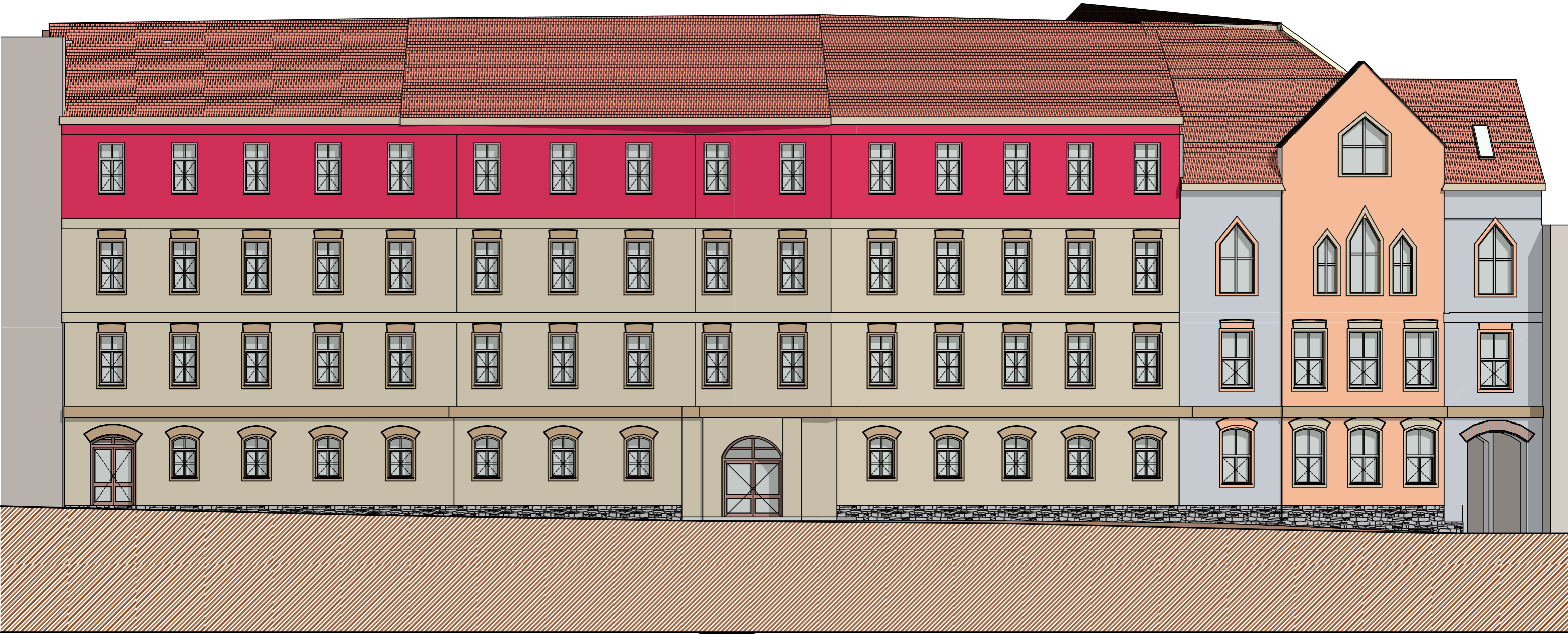
1:150

05.6

m



Nový stav
Púdorys 5 NP
1:150
05.7



Nový stav
Pohled P-01
1:150
05.8

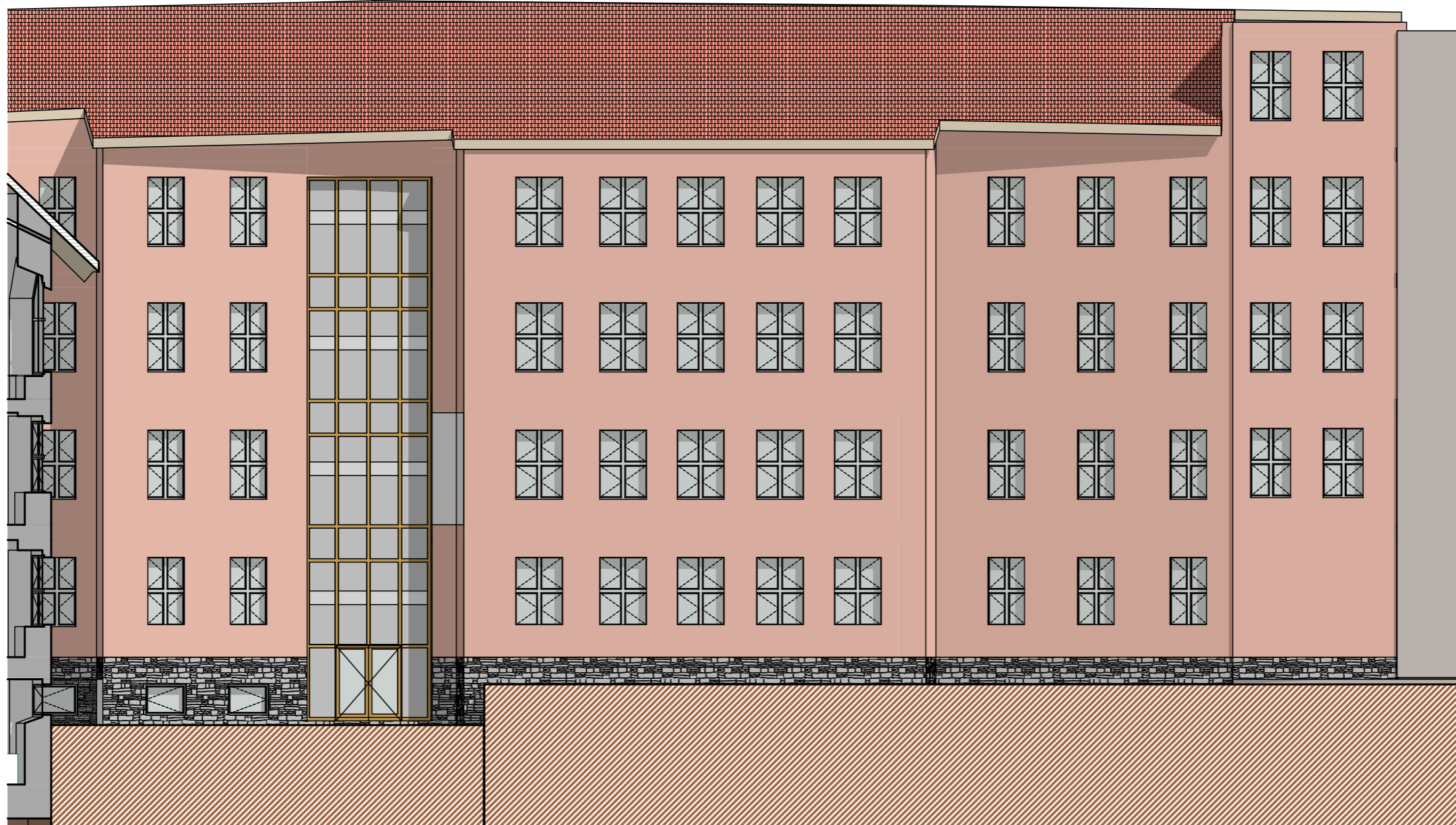


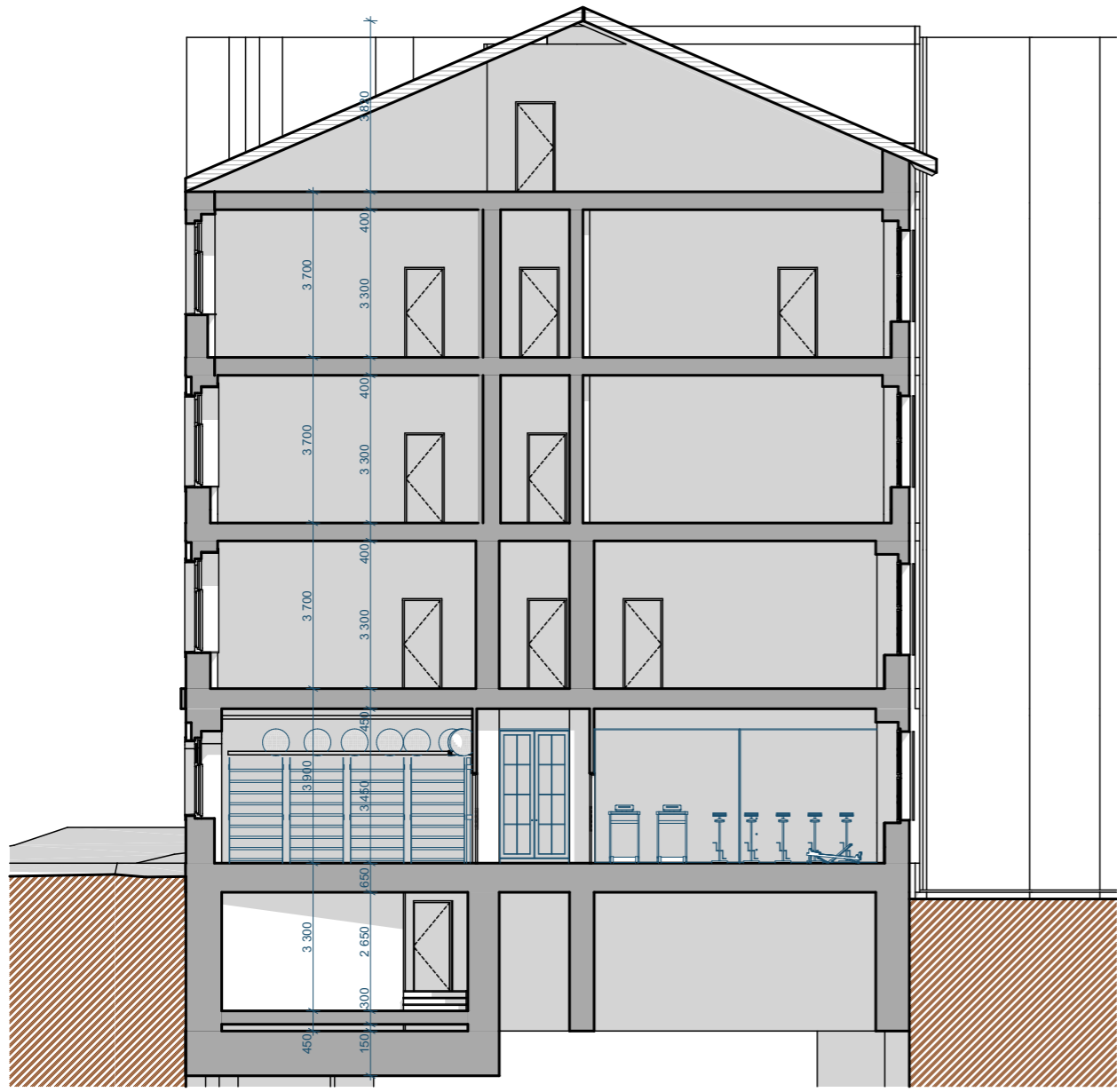


P-03 Pohled 1:150

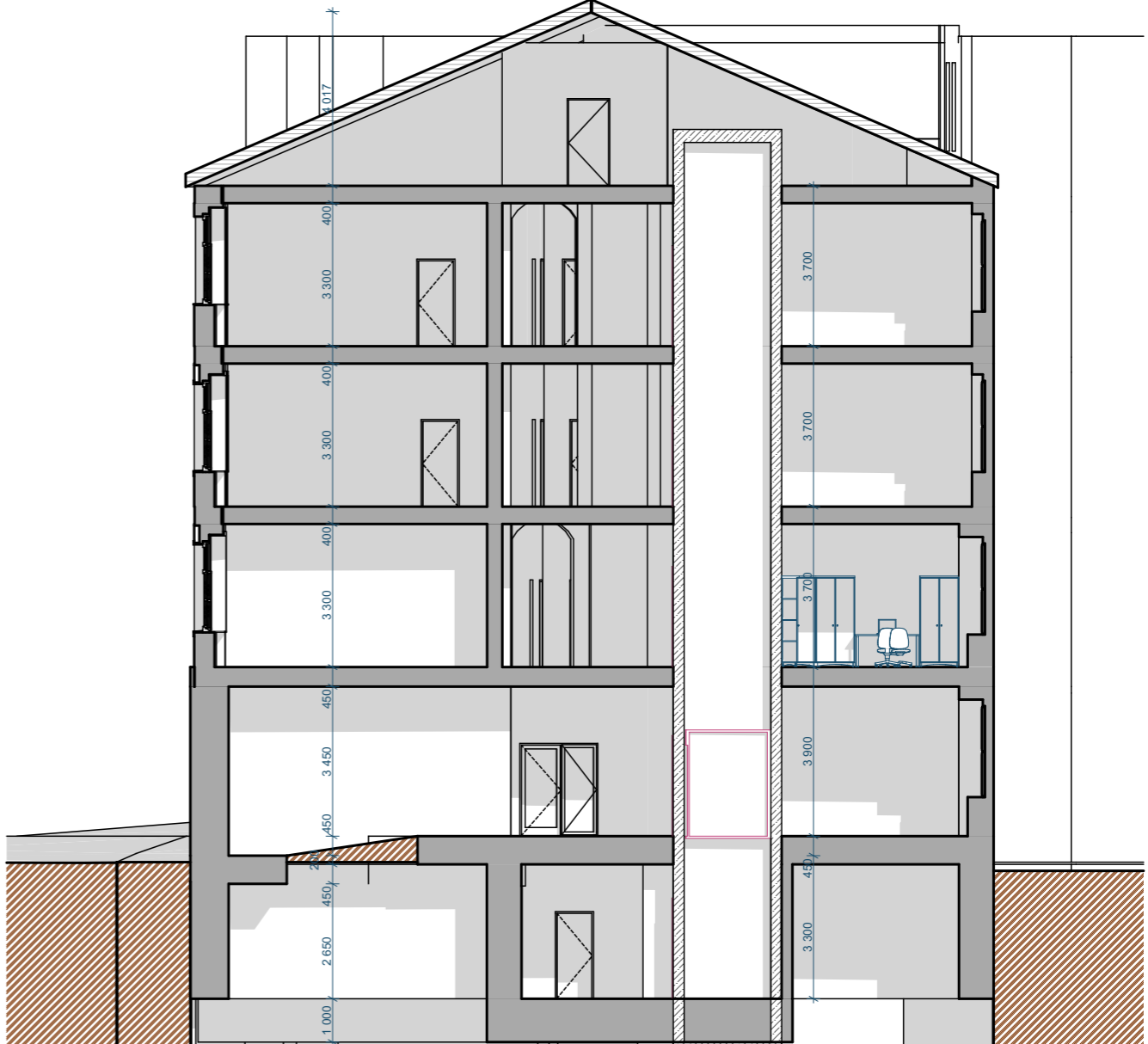


P-04 Pohled 1:150

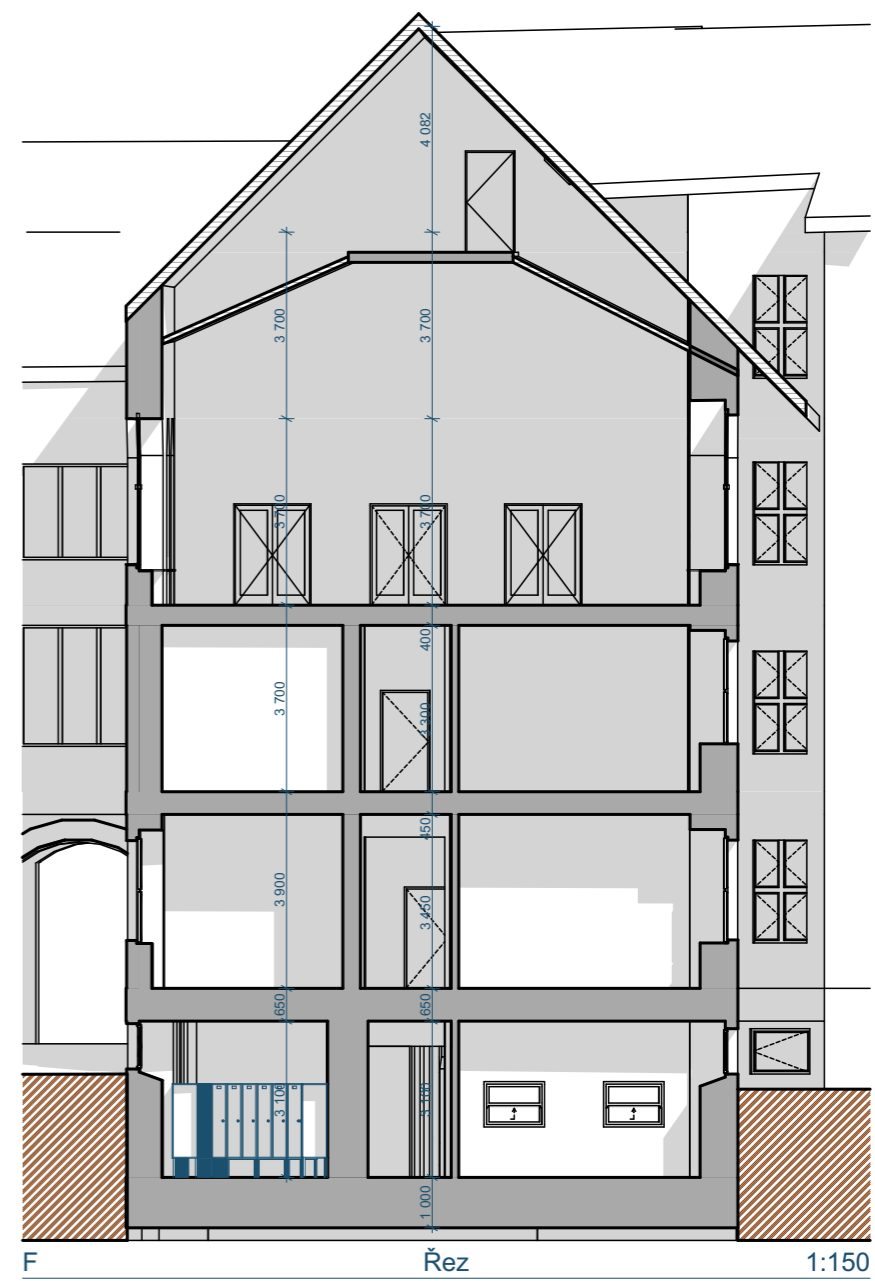
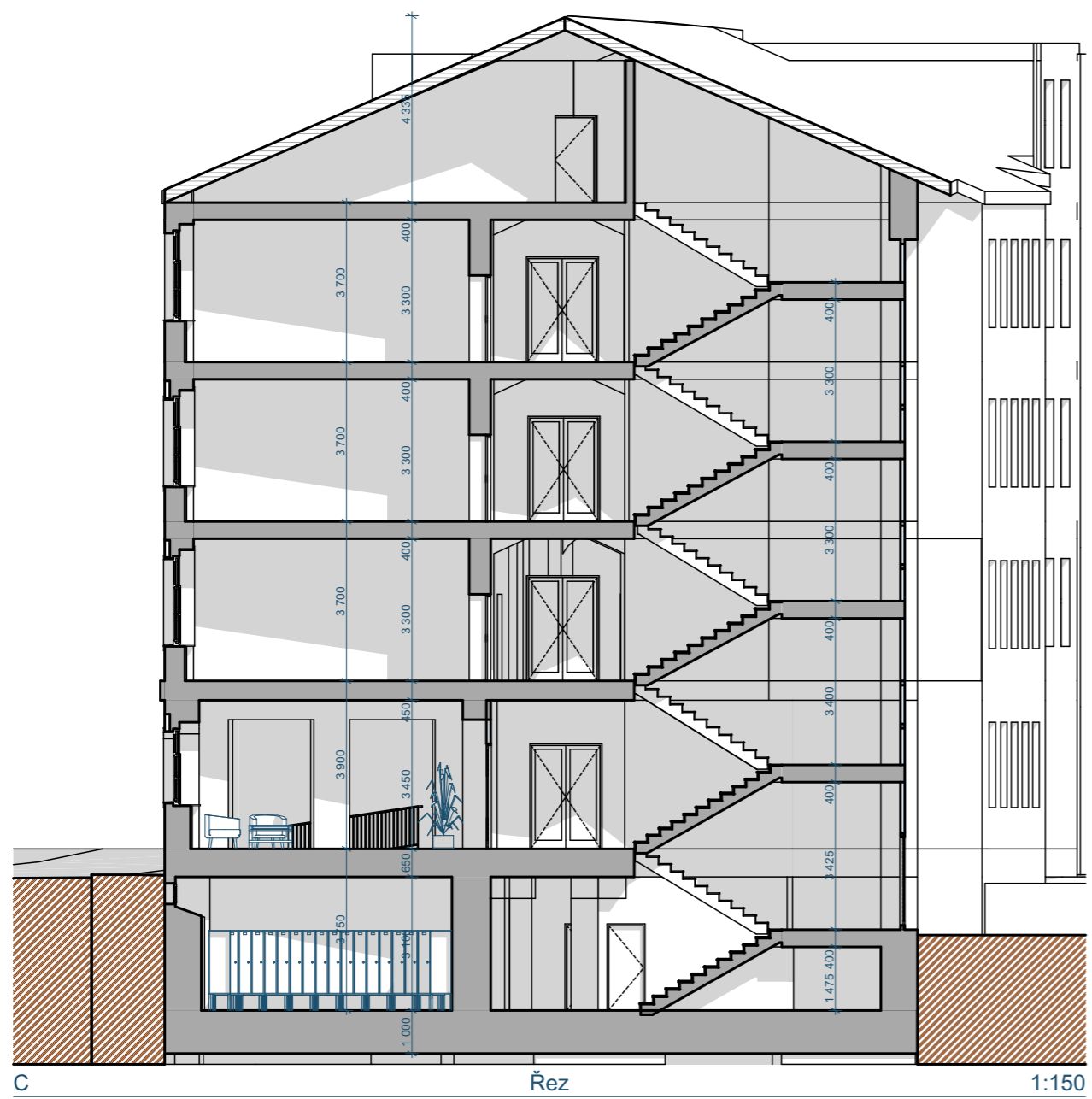




A Řez 1:150

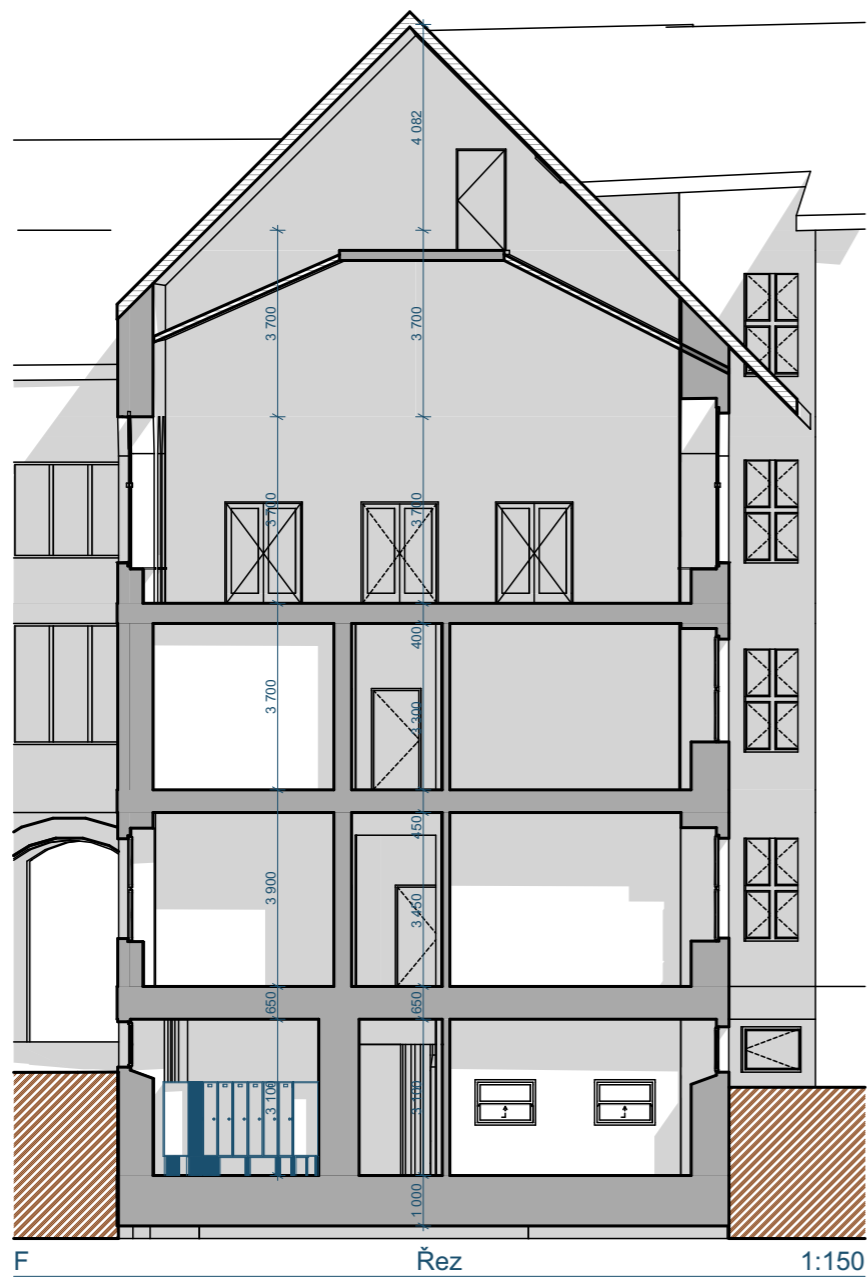


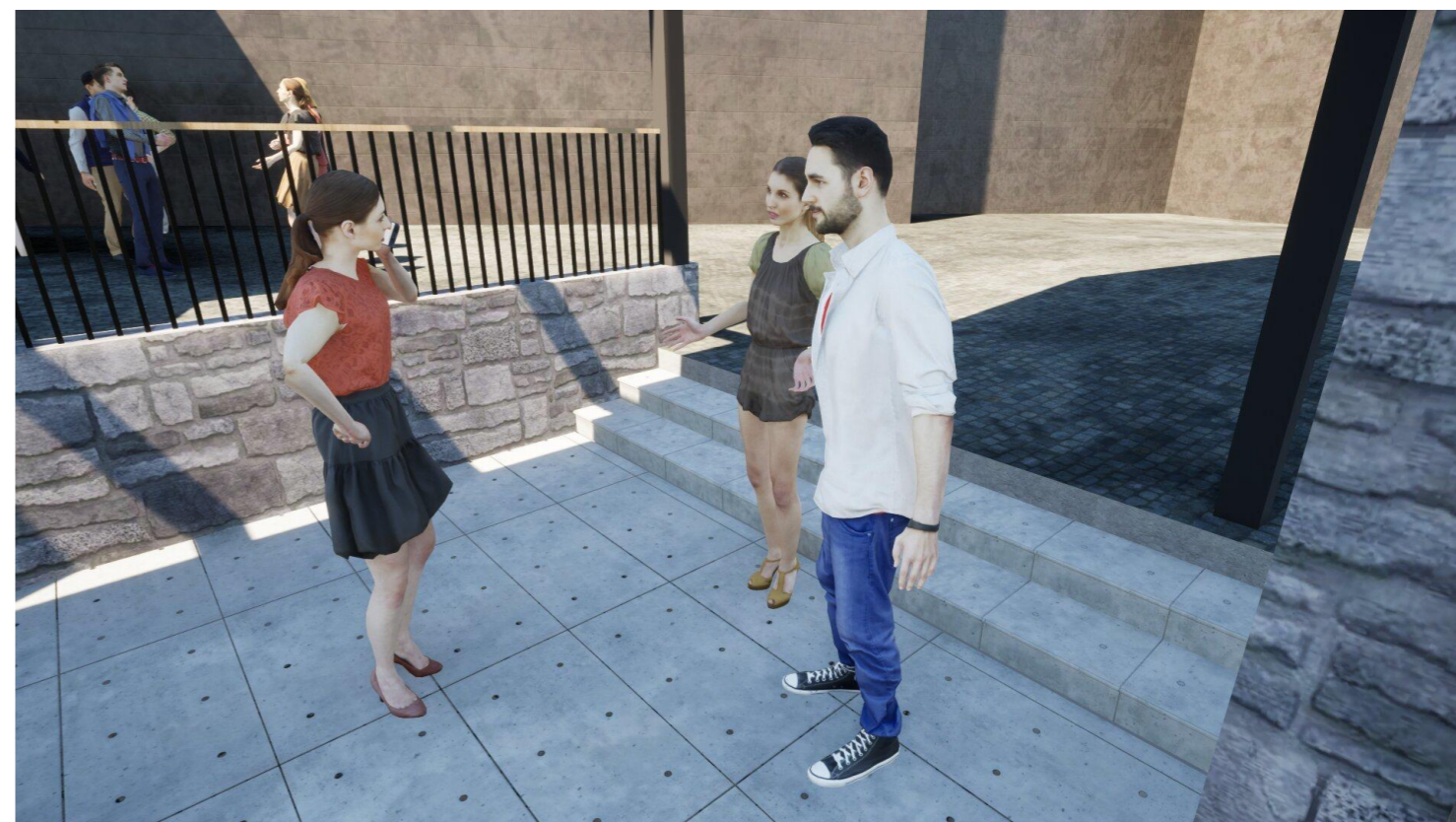
B Řez 1:150

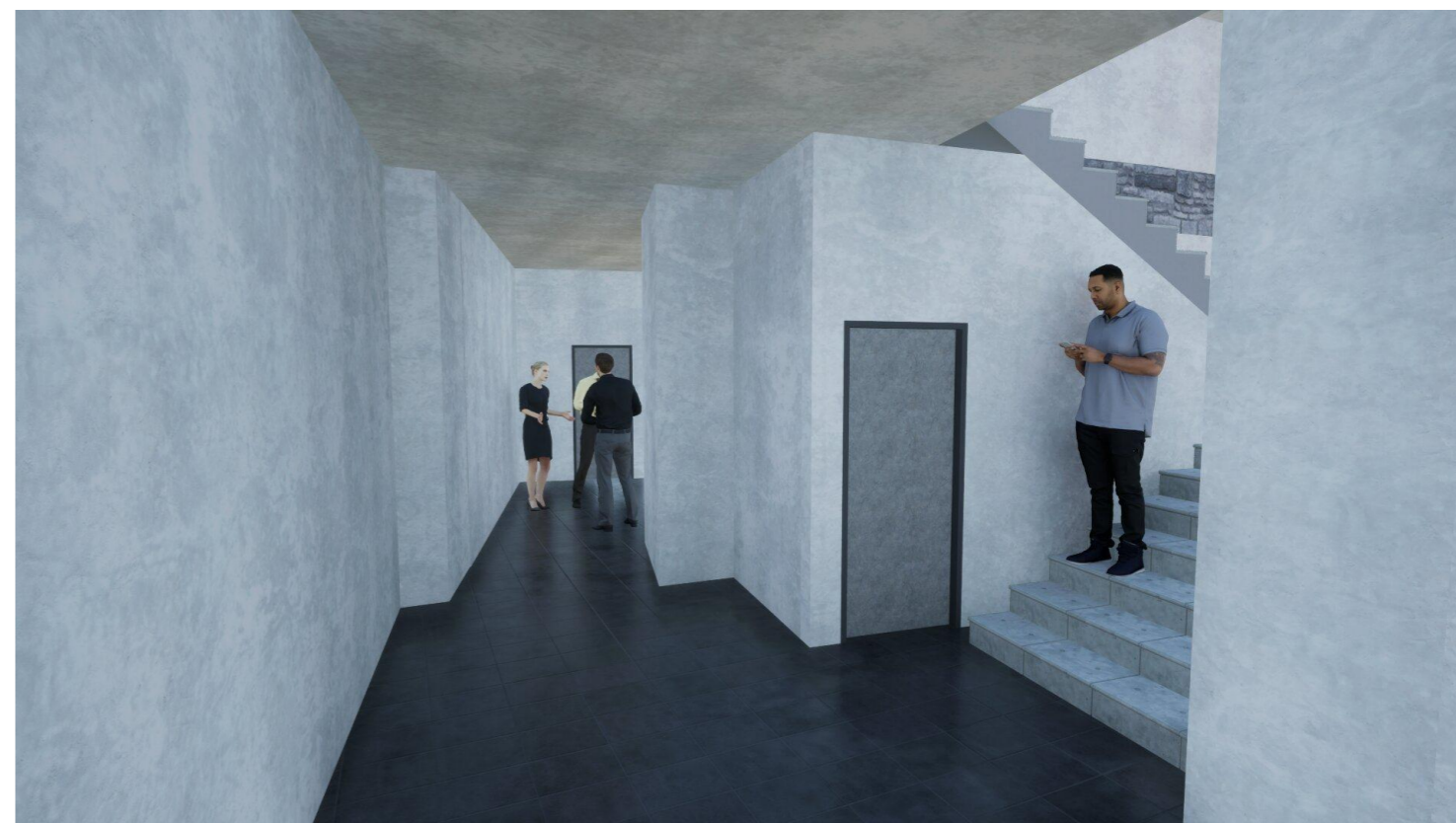


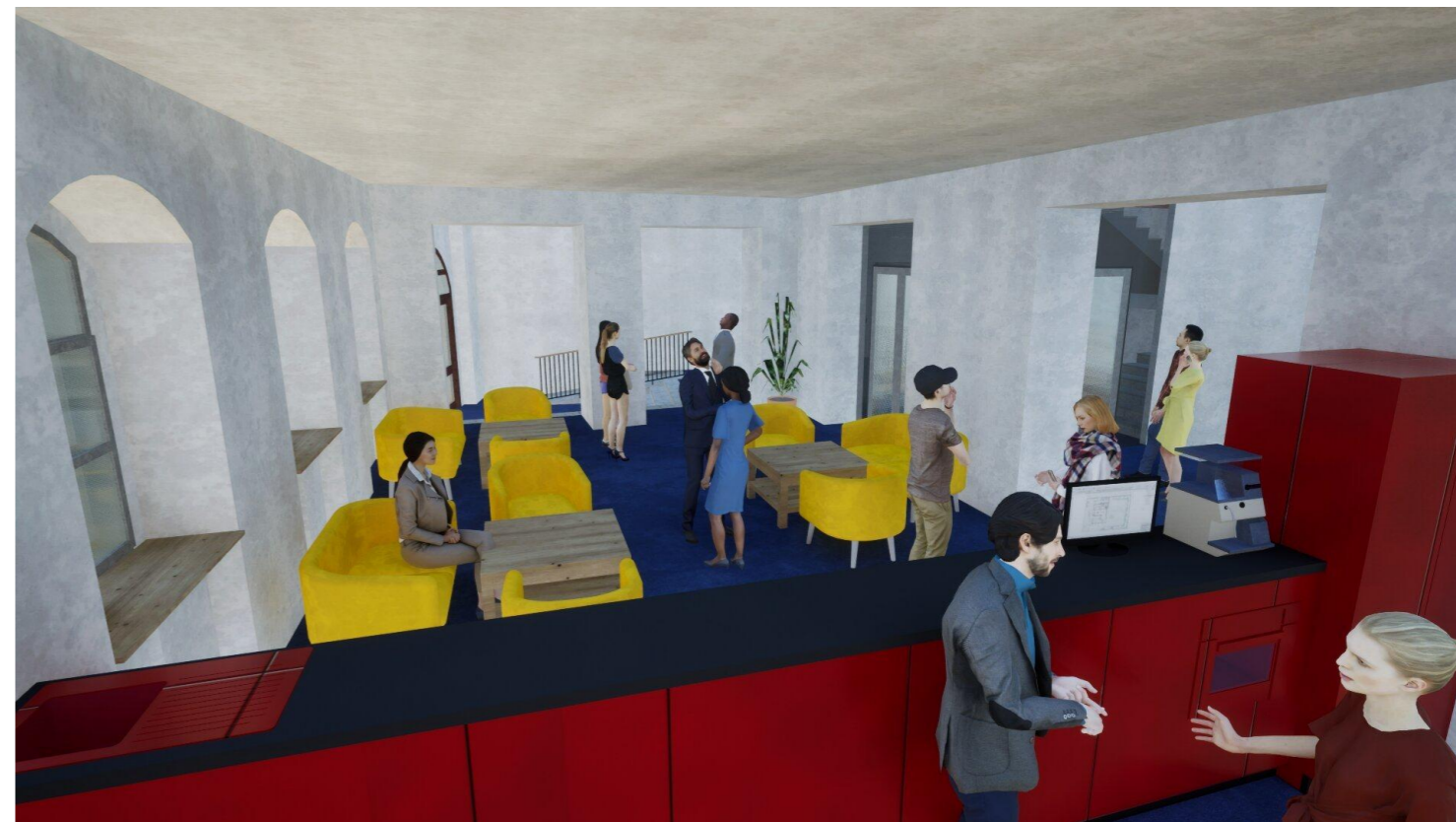


Nový stav
Řez D
1:150
05.14











Nový stav
vizualizace

05.19



Nový stav
vizualizace

05.20

