

Budova B

- klient: Krajský úřad Karlovarského kraje
- Projekt: Technické zhodnocení objektu



Projekt: Technická zpráva

Objekt: Budova B – Krajský úřad Karlovarského kraje



Celkový pohled na objekt Budovy B – Krajský úřad Karlovarského kraje

Budova B

- klient: Krajský úřad Karlovarského kraje
- Projekt: Technické zhodnocení objektu



Obecné Krajský úřad Karlovarského kraje
Závodní 353/88
Karlovy Vary 360 06
Česká Republika

Název vlastníka Karlovarský kraj
Závodní 353/88
Karlovy Vary 360 06
Česká Republika

Projektový tým Delta Projektconsult s.r.o. Třebíč

Období hodnocení 2022

Kontrola lokality proběhla dne: 2022

Posouzení/vyhodnocení je založeno na několika vizuálních prohlídkách nemovitosti v rámci kontroly budov na místě bez zásahu do struktury budovy. Byly zkontrolovány ukázkové oblasti použitelného prostoru, dopravních a technických prostor. Součásti budovy, které byly skryté, zablokované nebo nepřístupné, nebyly zkontrolovány, odblokovány ani otevřeny. Nebyly provedeny žádné destruktivní kontroly, vyjma sond při provádění kontrol statiky objektu, střešního pláště a venkovních sond v terénu – popsáno dále.

Delta přezkoumala dokumenty, které byly zpřístupněny ve výše uvedeném období hodnocení. Tato kontrola je založena na věrohodnosti/kontrolě na místě a nepředstavuje úplnou revizi všech dokumentů. Výsledek jasně uvádí základní dokumenty, ale neobsahuje potvrzení úplnosti. Všechny přezkoumané dokumenty jsou uvedeny v této zprávě. Chybějící dokumenty jsou uvedeny v příslušné kapitole, pokud takové zjištění bylo učiněno. Delta nemůže vyloučit žádná rizika, která mohou vyplynout z těchto chybějících dokumentů.

Posouzení společnosti Delta se nezaměřuje na právní aspekty. Proto doporučujeme, aby byli konzultováni právní experti.

Sestava byla sestavena pouze pro účely klienta. Klient není oprávněn předat zprávu třetím stranám.

Budova B

- klient: Krajský úřad Karlovarského kraje
- Projekt: Technické zhodnocení objektu



1 Shrnutí

Všeobecný popis objektu jedním odstavcem. Případně situační výkres nebo půdorys a řezy / Pohledy.

Property name	Budova B – areál Krajského úřadu Karlovarského kraje
Adresa	Závodní 353/88 Karlovy Vary Dvory, 360 06
Land parcel	527/18, katastrální území Dvory, číslo LV 747
Plot area	1832 m ²
Rok	rekonstrukce původní budovy kolaudace 2001
Number of building / floors	1 samostatně stojící budova
Počet parkovacích míst	+ 100 parkovacích míst k parkování na veřejném parkovišti před budovou, interní garážová stání pro vozový park krajského úřadu v areálu
Infrastruktura v objektu	zemní plyn, elektřina, voda, kanalizace dešťová kanalizace splašková , internetové připojení
Přístup pro imobilní	Ano, nájezd , zdvihací plošina
Oplocení objektu	Ne
Přístup z veřejné komunikace	Ano
Rozměry objektu	54.2 x 16.3m, výška objektu je 9.9m.

Budova B

- klient: Krajský úřad Karlovarského kraje
- Projekt: Technické zhodnocení objektu



1.1 Umístění nemovitosti

Budova B Krajského úřadu Karlovarského kraje se nachází na ulici Závodní, číslo popisné 353/88, Karlovy Vary Dvory. Je součástí komplexu budov veřejné správy, kdy tyto budovy postupně vznikaly ať již novou výstavbou, nebo případně rekonstrukcí původních staveb v bývalém areálu kasáren Armády České republiky.

V samotné blízkosti této budovy se nacházejí další významné stavby, ve kterých sídlí klíčové instituce celého Karlovarského kraje. Jde zejména o objekt centrální budovy A Karlovarského kraje, Ředitelství silnic a dálnic ČR pracoviště Karlovy Vary, Krajská knihovna, Krajské ředitelství hasičského záchranného sboru ČR, Úřad práce ČR, Krajské ředitelství Police ČR, Krajská hygienická stanice a další instituce.

Celý areál je velmi dobře dostupný pro návštěvníky, klienty a hosty. Jde o moderní centralizovaný soubor budov s výbornými parkovacími podmínkami, obsluhu i městskou hromadnou dopravou.

Mapa lokace objektu



Pohled na celý areál kolem Krajského úřadu Karlovarského kraje

Budova B

- klient: Krajský úřad Karlovarského kraje
- Projekt: Technické zhodnocení objektu



1.2 Souhrn hodnocení

Při zvažování strukturálních otázek může být shrnutí rizik následující:

Budova B – po rekonstrukci cca v roce 2002 . Její stav již neodpovídá modernímu pojetí řízení tak významné instituce, jako je tomu v případě krajského úřadu a objekt si zaslouží zásadní rekonstrukci, a to v takovém rozsahu, aby byly naplněny současné trendy směřující k digitalizaci provozu, energetickým úsporám, modernímu pojetí vnitřní architektury a to včetně vybavení kanceláří a společných prostor.

1.2.1 Stavební posouzení

Popis konstrukčního systému objektu (základy, fasády, stěny, podlahy, stropy, střecha).

Popis přístupu pro hendikepované je z hlavního veřejného chodníku zcela bezproblémový. Přístupový chodník je v plné šíři řešen jako bezbariérový až do hlavního vchodu, kde se nachází i hlavní recepce objektu. Hlavní vstup je zastřešen prosklenou markýzou. Vstup do objektu hlavním vchodem je řešen pomocí automatických dveří. Zadní vstup do objektu je z hlediska přístupu hendikepovaných osob řešen pomocí zdvihací plošiny. Zde se příliš toto zařízení nevyužívá a v případné rekonstrukci objektu by bylo vhodnější i zde uvažovat s bezbariérovým přístupem v rámci řešení celkového přístupu do objektu ze zadní části.

Další pohyb tělesně postižených návštěvníků uvnitř objektu je řešen z hlavní recepce volně po celé budově s tím, že je v každém patře celoplošně položena keramická dlažba a provoz mezi patry zajišťuje osobní výtah. Proto provoz po jednotlivých patrech i pro osoby s tělesným postižením není nijak omezen. Doporučuje se asistence zaměstnance recepce, nebo vlastní doprovod. Celkově lze konstatovat, že pohyb tělesně postižených je zcela bezproblémový i po celém areálu budovy.

Při prohlídce objektu bylo zjištěno:

Nebyly shledány závady bránící užívání. Drobná poškození a závady fasády, omítek, maleb, koberců, dlažeb, PVC krytin, oken, osvětlení a TZB vystrojení objektu jsou menšího charakteru.

1.2.2 Vzduchotechnika, zdravotnická, plynovodní rozvody, měření a regulace, vytápění, chlazení a elektrické systémy

Vzduchotechnika - popsáno v samostatné kapitole Prověření stavu TZB

Vytápění – popsáno v samostatné kapitole Prověření stavu TZB

Zdravotechnika - popsáno v samostatné kapitole Prověření stavu TZB

Ohřev teplé vody . popsáno v samostatné kapitole Prověření stavu TZB

Systém chlazení - popsáno v samostatné kapitole Prověření stavu TZB

Plynovodní instalace - popsáno v samostatné kapitole Prověření stavu TZB

Budova B

- klient: Krajský úřad Karlovarského kraje
- Projekt: Technické zhodnocení objektu



Měření a regulace – popsáno v samostatné kapitole Prověření stavu TZB

Elektro – z dostupných materiálů je zřejmé, že jsou prováděny všechny pravidelné revize oprávněnou osobou mající příslušná oprávnění pro práci na elektro zařízeních. Revize odpovídají příslušným předpisům České republiky. Jsou tedy, v předepsaných termínech, prováděny všechny předepsané revize a prohlídky. Drobné závady jsou ihned odstraňovány údržbou nebo odbornou organizací

Při prohlídce objektu bylo zjištěno:

Celkový instalovaný výkon 80,898 kW, z čehož je drtivá většina instalována v rámci osvětlení (57,693 kW) a tepelných spotřebičů (12 kW).

Hlavní přípojnicová skříň je osazena v zadní části objektu – ČEZ. Hlavní rozvaděč objektu se nachází v hlavní rozvodně. Hlavní rozvaděč je použit jako skříňový, složený z 5 polí. Z hlavního rozvaděče jsou dále rozvedeny elektro rozvody do dalších rozvaděčů umístěných v objektu

Za elektro části nebyly shledány závady bránící užívání. Chybí a nedohledána zpráva Protokol o určení vnějších vlivů – vnější vlivy nejsou nikterak specifikovány v další dokumentaci k objektu. Toto bude muset být v budoucnu řešeno.

1.2.3 Problémy související s požárem a bezpečností

Požární zařízení budovy je provedeno v souladu s příslušnými předpisy a to v době její generální rekonstrukce tzn. z roku 2000-2001. Jejich správnou funkčnost ověřují specialisté a všechna zařízení se pravidelně v předepsaných termínech revidují. Byl zpracován posudek na srovnání původního řešení z hlediska požární bezpečnosti (Požárně bezpečnostní řešení stavby rok 2000) na současnou platnou legislativu. Tato zpráva je součástí dokumentace předané objednateli Posouzení stávajícího PBR – pojednáno dále v kapitole 3.4

Při prohlídce objektu bylo zjištěno:

Za požární bezpečnost nebyly shledány závady bránící užívání. Doporučujeme při další fázi přípravy možná generální rekonstrukce zpracovat nové Požárně bezpečnostní řešení celé budovy v návaznosti na její další užití.

1.2.4 dokumentace

Objednatel byl postupně dodány podklady vztahující se k budově. Revizní zprávy, prohlídky odborných firem provádějících kontroly a servis technologií. Postupně byly tyto podklady dokládány.

1.3 Otázky životního prostředí

Vzhledem k environmentálním otázkám může být následující shrnutí rizik následující:

1.4 Územní plán

Plocha objektu se nachází v katastru Města Karlovy Vary – místní část Dvory a je postavena v souladu s územním plánem.

Budova B

- klient: Krajský úřad Karlovarského kraje
- Projekt: Technické zhodnocení objektu



1.5 Veřejná věcná břemena a dohody se sousedy

Objekt není zatížen žádnými známými věcnými břemeny.

2 Posouzení plochy

2.1 Stavební plochy

Na základě dokumentace a dokumentů poskytnutých vlastníkem v době vyhotovování tohoto dokumentu byly identifikovány následující m2.

Přehled m2 ploch objektu z dostupné dokumentace je celkem 1832 m2

2.2 Počet parkovacích míst

Přehled parkovacích stání (standardní / pro imobilní) z dostupné dokumentace je +100 a více a to včetně dostatečného počtu parkovacích míst pro imobilní. Celý areál Krajského úřadu má velké množství parkovacích stání, komunikací, chodníků a ostatních ploch.



Letecký pohled na areál KÚKK – rozložení budov areálu, parkovací místa, chodníky

Budova B

- klient: Krajský úřad Karlovarského kraje
- Projekt: Technické zhodnocení objektu



3 Popis a stav budovy

3.1 Venkovní plochy

Venkovní plochy jsou ošetřovány, stromy a nelesní zeleň, v okolí budovy, je pravidelně sekána. Veškeré zpevněné plochy, tedy chodníky a komunikace, jsou v dobrém stavu. Veřejné komunikace jsou provedeny jako asfaltové a jsou udržovány v rámci pravidelného čištění.

Venkovní pochozí plochy kolem celého objektu jsou provedeny ze zámkové dlažby případně asfaltu a též jako travnaté.

3.2 Stavební konstrukce

3.2.1 Konstrukce (Základy, zemní desky, stěny a fasáda)

Stavební konstrukce objektu je provedena jako železobetonová, monolitická. Objekt prošel rekonstrukcí a byl uveden do provozu v roce 2001. Budova je ve stavebně technickém stavu odpovídající jejímu stáří.

Byly provedeny sondy rámci stavebně technického průzkumu, a to v rozsahu:

- Nedestruktivní měření vlhkosti konstrukcí
- Stanovení pevnosti cihel a malty ve zdivu
- Určení typu a skladby stropních konstrukcí včetně uložení
- Sondy do podlahových konstrukcí
- Kopané sondy k základovým konstrukcím
- Vyhodnocení stavebního stavu vybraných svislých a vodorovných konstrukcí
- Rámcový návrh na opravu nebo sanaci vadných konstrukcí

Vše je dále popsáno v samostatné technické zprávě

Fasáda je zateplená kontaktním zateplovacím systémem. Je opatřena vrchní omítkou, zřejmě plynosilikátovou, bílošedé barvy – značně opotřebenou. Ve fasádě je mnohačetně viditelné poškození od ptactva, zjevně datla, který na mnoha místech vykloval otvory do zateplovacího systému, jenž dále degraduje. Do vyklovaných otvorů se dostává vlhkost ať již formou deště, nebo kondenzujících par. viz foto

Budova B

- klient: Krajský úřad Karlovarského kraje
- Projekt: Technické zhodnocení objektu



Foto: viditelná poškození fasády – datlovité ptactvo

Doporučení: Fasáda by měla být zrekonstruována celá.

Okna – všechny okna jsou nová z doby výstavby objektu. Kromě běžné údržby nebyly shledány závažnější nedostatky. Okna jsou modré barvy, plastová kdy na čelní fasádě se nachází 70ks oken bez vnitřního členění situovaných do kancelářských prostor a 16 ks malých oken umístěných těsně nad terénem pro osvětlení denním světlem suterénních prostor. Vstup do objektu je řešen sestavou vstupních dveří s automatickým otvíráním. Vstup je zastřešen prosklenou markýzou. viz foto.



Fasáda, okna – čelní část objektu

Budova B

- klient: Krajský úřad Karlovarského kraje
- Projekt: Technické zhodnocení objektu



Boční fasáda západní má osazeno ocelové pozinkovaného schodiště zastřešené skleněnou markýzou, kdy z každého patra je proveden výstup na toto schodiště prostřednictvím sestavy dveřních prvků pro únik osob z objektu. Pro osvětlení suterénu jsou osazena 3 okna skrytá pod konstrukcí ocelového schodiště. Viz foto



Fasáda, okna – boční část objektu

Druhá boční fasáda je osazena dvoukřídlými okny – v počtu 1 ks na každé patro – tedy celkem 4 sestavy a rovněž jsou zde osazena 3 malá okna pro osvětlení suterénu denním světlem. Viz foto



Fasáda, okna – boční část objektu

Zadní severní strana objektu má osazeno celkem 40 oken větších do kancelářských prostor a 3 ks svislých pásových oken pro osvětlení vnitřního schodiště budovy. V přízemí u zadního

Budova B

- klient: Krajský úřad Karlovarského kraje
- Projekt: Technické zhodnocení objektu



vstupního schodiště a zdvihací rampy pro tělesně postižené je osazena sestava vstupních dveří s prosklením – s automatickým otvíráním. Pro osvětlení suterénu je osazeno celkem 16 ks malých oken. Na zadní fasádě jsou vyvedeny 2 komínová tělesa z kotelny s vyústěním nad střešní plášť objektu viz foto



Fasáda, okna – zadní část objektu

3.2.2 Střešní plášť

Střešní plášť je proveden z PVC folie, jenž je poměrně degradovaná a je již mnohokrát opravovaná. Atika je provedena z titanzinkového plechu a je na mnoha místech též poškozená. Střešnímu plášti se věnuje dále podrobněji samostatná kapitola v další technické zprávě a ve zprávě, která rovněž zhodnotila i technický stav krovu budovy. Viz foto střešního pláště



Letecký pohled na střešní plášť

Budova B

- klient: Krajský úřad Karlovarského kraje
- Projekt: Technické zhodnocení objektu



Doporučení: generální výměna střešního pláště.

3.2.3 Vybavení a stav vnitřních prostor

Vnitřní prostory:

Rozmístění, využívání a samotné situování vnitřních prostor budovy plně odpovídá jejímu využití na kancelářské proozy, případně sklady, technické místnosti a dílny údržby.

Do suterénu objektu byly umístěny převážně archivy úřadu, technické místnosti (například kotelna), dílny údržby a další místnosti zázemí úřadu.

V přízemí, u hlavního vchodu do budovy, je situována hlavní recepce a kanceláře úřadu, sociální zařízení a kuchyňky. V dalších patrech budovy jsou kanceláře úřadu, sociální zařízení a rovněž kuchyňky. Ve 4NP je umístěn výlez na střechu světlíkem.

Podlahy v celém objektu jsou provedeny z dlažby, PVC a dalších podlahových krytin. Dlažba je na mnoha místech poškozená a všeobecně lze konstatovat, že veškeré povrchy je nutno zrekonstruovat a opravit – jejich stav odpovídá stáří budovy.

Kancelářské prostory jsou vybaveny nábytkem pro standardní využívání a mobiliář budovy není určen pro zhodnocení v této zprávě.



Foto chodby

Budova B

- klient: Krajský úřad Karlovarského kraje
- Projekt: Technické zhodnocení objektu

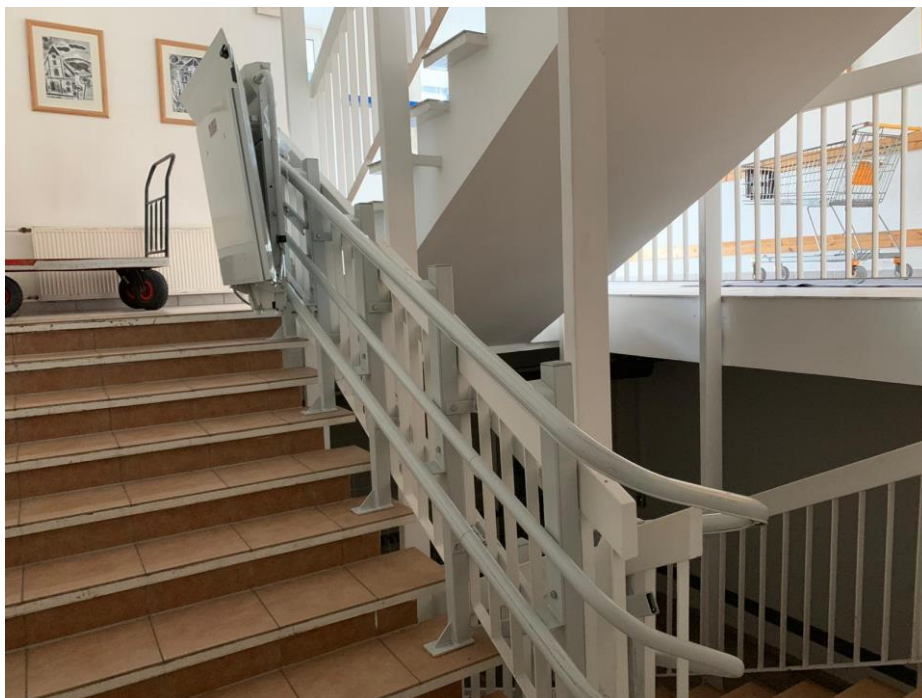


Foto schodiště zadní se zdvihací plošinou pro imobilní do suterénu objektu



Foto kancelář – strop s přisazenými zářivkovými tělesy

Budova B

- klient: Krajský úřad Karlovarského kraje
- Projekt: Technické zhodnocení objektu



Dveře – plné

Budova B

- klient: Krajský úřad Karlovarského kraje
- Projekt: Technické zhodnocení objektu



Dveře – automatické hlavní vstupní

3.3 TZB – technické zařízení budovy

3.3.1 Vytápění

V detailu popsáno v kapitole Pr.5 Prověření stavu TZB

3.3.2 Ventilace

V detailu popsáno v kapitole Pr.5 Prověření stavu TZB

3.3.3 Instalátorské/odpadní vody/sanitární zařízení

V detailu popsáno v kapitole Pr.5 Prověření stavu TZB

3.3.4 Elektroinstalace

Popsána výše v odst. 1.2.2:

3.3.5 Měření energie a vody

Objekt je osazen samostatnými měřidly dodávek médií a to vody, elektřiny a plynu. Odečty provádí dodavatelé těchto služeb a na základě naměřených hodnot se následně provádí i fakturace.

Budova B

- klient: Krajský úřad Karlovarského kraje
- Projekt: Technické zhodnocení objektu



3.3.6 Dopravních systémy – výtahy

Výtah osobní – evidenční číslo 6100131– provedena inspekční zkouška zařízení dne 12.05.2098 pod evidenčním číslem 99-00106/3.

Typ výtahu SMART MRL 001. K výtahu jsou vedeny všechny předepsané tiskoviny, kniha výtahu, revizní kniha, výkresy, schéma zapojení, mazací plán, záznamy zkoušek a prohlídek aj.

Výrobce výtahu firma Schindler CT a.s. Výtah výroby 2000, nosnost 630 kg/8 osob, 4 stanice pohon elektrický trakční. Zařízení provozuschopné. Dodána inspekční zpráva. Inspekční nález – nutno doplnit zařízení proti nekontrolovatelnému pohybu klece s prioritou vysoká! Doba odstranění 5 let.



Výtah – pohled do kabiny výtahu

3.3.7 Ochrana před bleskem

Hromosvody – jsou prováděny pravidelné revize hromosvodů, uzemnění, pospojování a funkčnosti systému. Na střeše objektu je provedena mřížová uzemňovací uzemňovací jímací soustava z FeZn vodiče průměru 8mm. Po obvodu střechy je uzemněna atika, odtah komínového tělesa z kotelny, držák anténního systému – vše pospojováno a v době kontroly nebyly shledány závady. Svody zemnicí soustavy jsou vedeny skrytě a jsou uloženy v krabicích

Budova B

- klient: Krajský úřad Karlovarského kraje
- Projekt: Technické zhodnocení objektu



po obvodu budovy. Je rovněž uzemněn hlavní uzávěr plynu. Doporučeno pouze provedení ochranných nátěrů proti korozi.

3.4 Požární bezpečnost

Objekt budovy B KúKK je čtyřpodlažní monolitický stěnový systém, plně podsklepený, s jediným centrálním schodištěm a plochou jednoplášťovou střechou. Objekt je volně stojící, půdorysných rozměrů 54.2 x 16.3 m. Výška objektu h = 9.9m.

Samostatné požární úseky budou tvořit jednotlivá podlaží, vzájemně propojená centrálním schodištěm, upraveným na chráněnou únikovou cestu typu A. Jako další požární úseky jsou výtahová šachta se strojovnou uvnitř šachty a plynová kotelna.

Z vrchních kancelářských podlaží je únik řešen centrálním železobetonovým prefabrikovaným schodištěm, ústícím nouzovým východem na volné prostranství, upraveným na chráněnou únikovou cestu typu A. Přirozené větrání je zajištěno ve všech podlažích okenními otvory o ploše 3.2m². Osvětlení prostoru je kombinované - přímé i umělé, doplněné osvětlením nouzovým. S přihlédnutím k půdorysným rozměrům objektu je na jižní fasádě vnější ocelové únikové schodiště.

Spodní podlaží je kromě hlavního vstupu do budovy dále přístupné: nouzovým východem ze schodiště na severní fasádě a východem na vnější únikové schodiště na fasádě západní. Evakuační výtah nebyl v době výstavby pro tento objekt požadován.

Přístup do obou čtyřpodlažních administrativních objektů je možný vždy vnitřním centrálním schodištěm, upraveným na CHÚC(A) a vnějším únikovým schodištěm přistaveným ke štítu a navazujícím na chodby jednotlivých podlaží

Areál krajského úřadu je vybaven stávajícím rozvodem vnější požární vody.

Administrativní objekt budovy B je dále vybaven rozvodem vnitřní požární vody. Vysazeny jsou hydranty typu D s tvarově stálou hadicí. V objektu jsou instalovány dva hydranty na podlaží a jeden v podlaží technickém. Požadovaný statický přetlak u nejnepríznivěji položeného hydrantu je 0.2 Mpa.

Byl zpracován specializovaný posudek na posouzení stávajícího technického požární bezpečnostního řešení této stavby na současné platen normy. Posudek je součástí předávané dokumentace a je uveden na zvláštní příloze Pr.4 Posouzení stávajícího PBŘ

4 udržitelnost

4.1 Certifikát energetické náročnosti

Nebyl dodán v rámci předaných podkladů objednatelem – při další rekonstrukci bude nezbytně nutné vyhotovit PENB nově.

4.2 Zelené popisky budov

Doporučení na zajištění Green building certifikátu, pokud nějaké již existují – nebylo zjištěno.

Budova B

- klient: Krajský úřad Karlovarského kraje
- Projekt: Technické zhodnocení objektu



Posuzování vlivů na životní prostředí (fáze 1 ESA) – nebylo zjištěno

4.3 Geologie a radon

Geologie je sledována na portále Geologické a geovědní mapy, kde jsou dostupné všechny údaje z oblasti geologie, výskytu radonu, a to včetně archivních údajů. Karlovy Vary Dvory – oblast s rozšířením převážně ID 16 – spraš a sprašová hlína

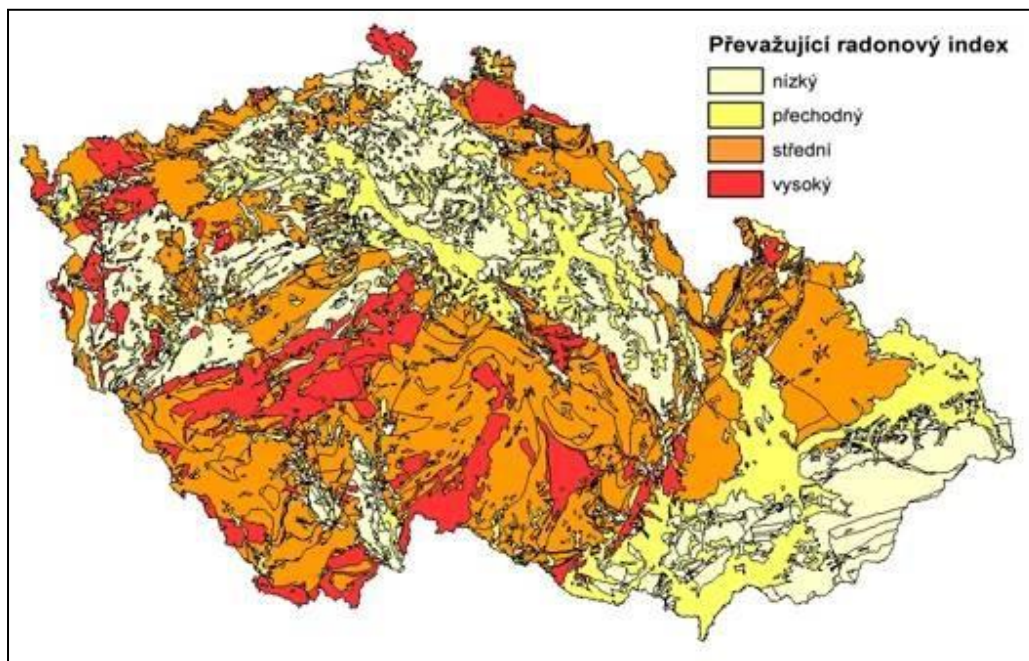
Více na:

http://www.geology.cz/app/ciselniky/lokalizace/show_map.php?mapa=g50&y=853000&x=1010100&r=2000&s=1&legselect=0



Označení geologického území Karlovy Vary Dvory – křížek v mapě

Popis kategorie radonu.



Mapa Radon indexu v České republice

Budova B

- klient: Krajský úřad Karlovarského kraje
- Projekt: Technické zhodnocení objektu



4.4 Stavební kontaminanty, např. azbest

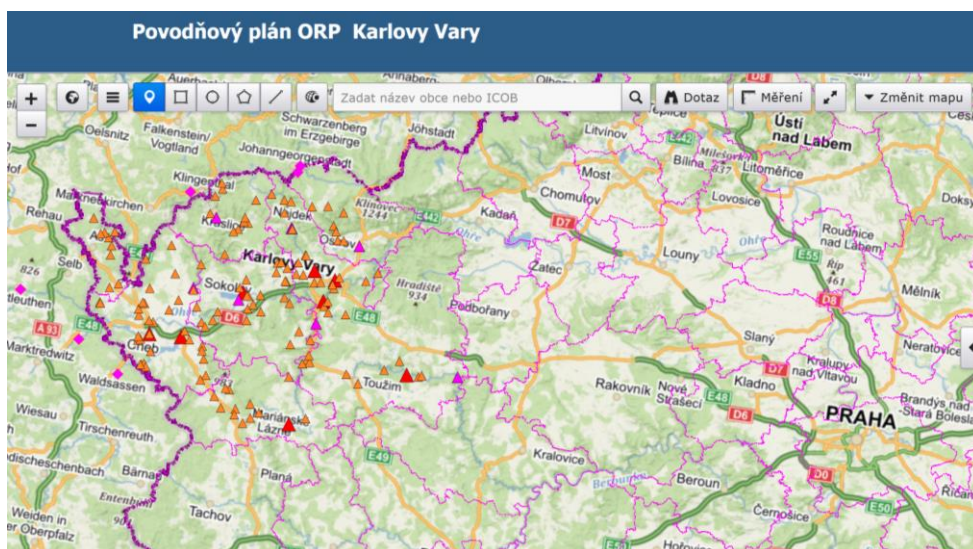
Nebyly zjištěny materiály škodlivé zdraví lidí a zvířer. Nejsou zjištěny materiály obsahující azbest. Nehrozí žádná ekologická havárie.

4.5 Záplavové území

Povodňový plán ORP Karlovy Vary pracován Ing. Janem Papežem, Na Vlečce 177, Otovice 362 32 dne 1.1.2008 kdy následně aktualizace prováděna Ing. Lumírem Pálou. Digitální verze vydána 16.11.2021

Veškeré informace jsou veřejně dostupné na webové adrese krajské úřadu:

https://webmap.kr-karlovarsky.cz/dpp/pub_4103/index.html



Povodňový plán ORP Karlovy Vary souhrnná mapa

4.6 Zemětřesení

Seismická lokalita Karlovy Vary je poměrně stabilní a neočekávají se výrazný výkyvy oproti stávajícímu, mnohaletému stavu.

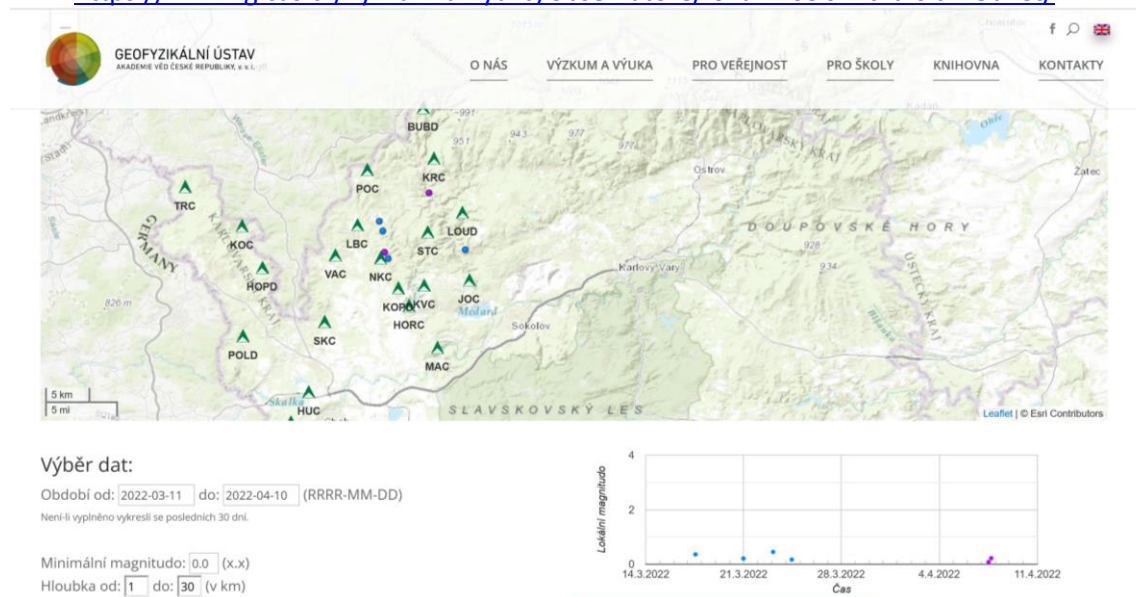
Seismologická aktivita je sledována Geofyzikálním ústavem Akademie věd české republiky a více na webových stránkách:

Budova B

- klient: Krajský úřad Karlovarského kraje
- Projekt: Technické zhodnocení objektu



<https://www.ig.cas.cz/vyzkum-a-vyuka/observatore/lokalni-seismicka-sit-webnet/>



Mapa seismologické aktivity Karlovarský kraj – aktuální stav

4.7 Výbušné materiály

Objekt se nenachází v lokalitě, kde by se mohly předpokládat nálezy výbušných materiálů z minulosti.

4.8 Ochrana památek a archeologické nálezy

Nebyly zjištěny jakékoliv památkově chráněné součásti stavby a ani stavba jako taková není památkově chráněná.

Vypracoval: Delta Projektconsult s.r.o. Třebíč – Mgr. Martin Loukota, MBA