



**Kancelář stavebního inženýrství s.r.o.**

Sídlo spol.: Botanická 256, 360 02 Dalovice, IČ: 25 22 45 81, DIČ: CZ25224581

*Název akce:*

## **Stavebně technický průzkum stropních konstrukcí**

*Objekt:*

**Domov pro seniory v Perninku, Nádražní  
268, 362 36 Pernink**

*Objednavatel:*

**Domov pro seniory v Perninku, p. o.,  
Nádražní 268, 362 36 Pernink**

*Datum vydání:*  
**08.03.2021**



**Ing. Stanislav Vonka**

## **I. Úvod**

Podle objednávky č. 121004 Domova pro seniory v Perninku, p. o., Nádražní 268, 362 36 Pernink, byl Kanceláří stavebního inženýrství s. r. o., Botanická 256, 360 02 Dalovice, proveden stavebně technický průzkum stropních konstrukcí výše uvedeného objektu. Průzkum byl zaměřen na vizuální posouzení celkového stavu objektu a posouzení stropních konstrukcí, kdy pomocí kopaných sond byl zjištěn typ stropní konstrukce a změřeny základní rozměry.

## **II. Posouzení celkového stavebního stavu objektu**

Posuzovaný objekt je součástí komplexu budov areálu Domova pro seniory a nachází se v jeho severní části. Objekt je tvořen 2 nadzemními podlažími, obyvatelným podkrovím a částečným suterénem. Z konstrukčního hlediska se jedná o kombinovaný stavební systém, kde stropní konstrukce jsou uloženy na nosné cihelné obvodové zdi, podélné střední nosné zdi a příčné střední nosné zdi. V chodbových traktech jsou stropní konstrukce uloženy na průvlaky a střední příčné nosné zdi.

Při podrobné vizuální prohlídce vnější strany objektu nebyly na venkovní fasádě nalezeny žádné trhliny nebo poruchy, které by svědčily o poruchách cihelného zdiva, ať již přetížením nosných konstrukcí nebo sedáním objektu. Do fasády nezatéká a omítka je neporušená. Při prohlídce interiéru jsou svislé stěny bez jakéhokoliv viditelného narušení. Stropní konstrukce jsou buď kryty sádkartonovým podhledem, podhledem ze sádkartonových desek, osazených na rámové konstrukce nebo omítkou. V místech, kde nebyl na stropní konstrukce osazen podhled a v místě sond, kde byl podhled odstraněn, nebyly nalezeny žádné poruchy nebo trhliny ve stropních konstrukcích.

Pro zjištění typu stropní konstrukce byly provedeny kopané sondy do stropních konstrukcí nad stropem 1. NP a 2. NP.



### III. Posouzení stropních konstrukcí

#### III.1 Stropní konstrukce nad suterénem

Stropní konstrukce je tvořena cihelnou klenbou, která je valena do ocelových „I“ nosičů, které jsou uloženy na příčné stěny. Povrch stropní konstrukce i ocelových „I“ nosníků je opatřen omítkou do tl. 1 mm. Ocelové „I“ nosiče jsou na povrchu s počínající korozí, která způsobuje drobné lokální opadávání omítky na povrchu.. Stropní konstrukce je neporušená, pouze u jihovýchodního rohu byl nalezen v klenbě systém vlasových trhlin.

#### III.2 Stropní konstrukce nad 1. NP

Typ stropní konstrukce nad 1. NP byl zjištěn ve 2 kopaných sondách a to v jídelně a v kuchyni v severozápadní části objektu. V obou kopaných sondách byl nalezen keramický strop z desek „HURDIS“ o rozpětí 1 200 mm, které byly uloženy do ocelových „I“ nosníků „I“280. Desky HURDIS a ocelové nosníky jsou bez jakýchkoliv viditelných poruch.

#### III.2 Stropní konstrukce nad 2. NP

Typ stropní konstrukce nad 2. NP byl zjištěn v kopané sondě v chodbovém traktu. V kopané sondě byl nalezen keramický strop z desek „HURDIS“ o rozpětí 1 200 mm, které byly uloženy do ocelových „I“ nosníků „I“160. Desky HURDIS a ocelové nosníky jsou bez jakýchkoliv viditelných poruch.

#### IV. Vyhodnocení celkového stavebního stavu objektu

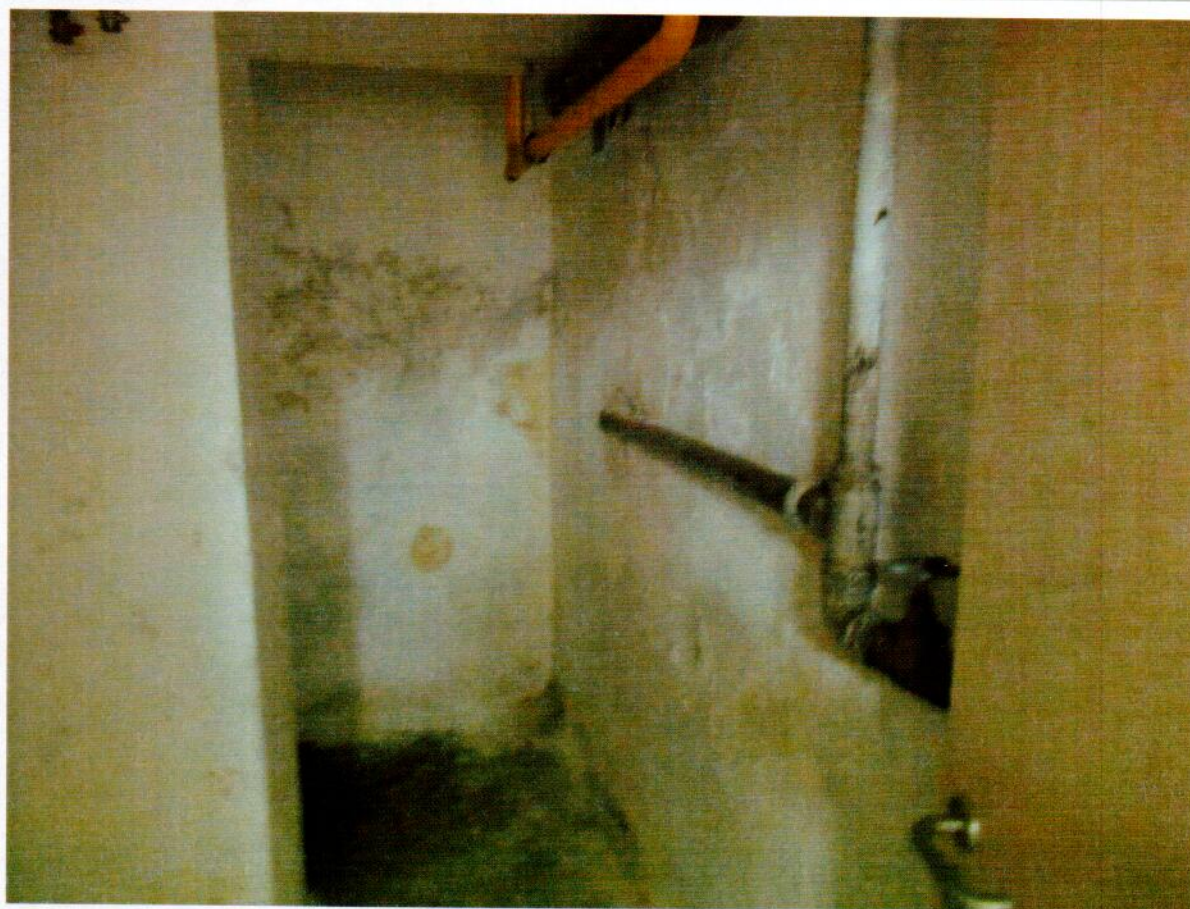
Objekt Domova pro seniory v Perninku je v zachovalém stavu, který odpovídá době užívání. Ve svislých nosných konstrukcích nebyly nalezeny žádné poruchy nebo trhliny, které by svědčily o snížené únosnosti konstrukcí nebo o porušení základů nebo nestabilitě základových poměrů. Vodorovné nosné konstrukce jsou tvořeny hurdiskovými stropy s ocelovými „I“ nosiči. Keramické stropní desky jsou neporušené a bez trhlin. Ze statického hlediska lze konstatovat, že objekt je plně vyhovující pro využití jako Domov pro seniory a vodorovné i svislé konstrukce jsou plně funkční.

#### V. Fotodokumentace

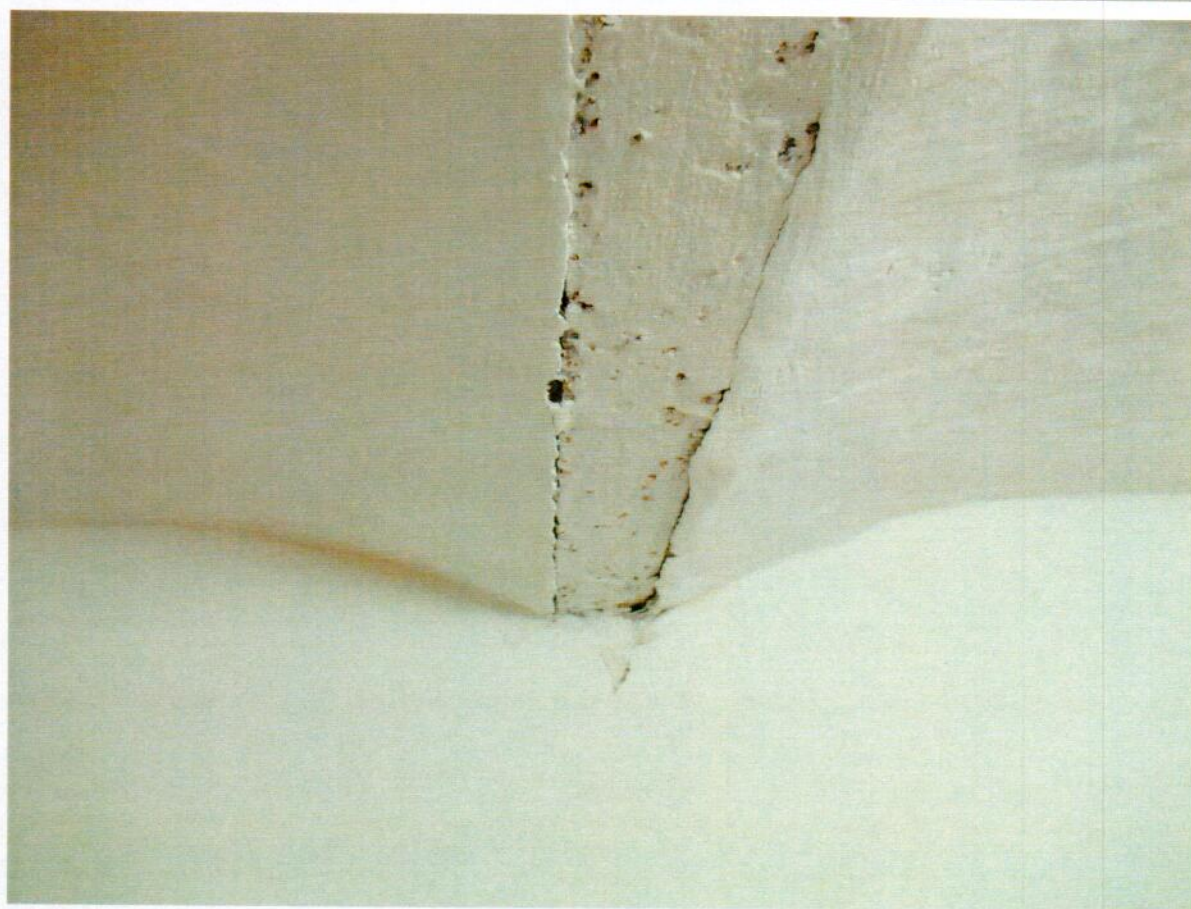
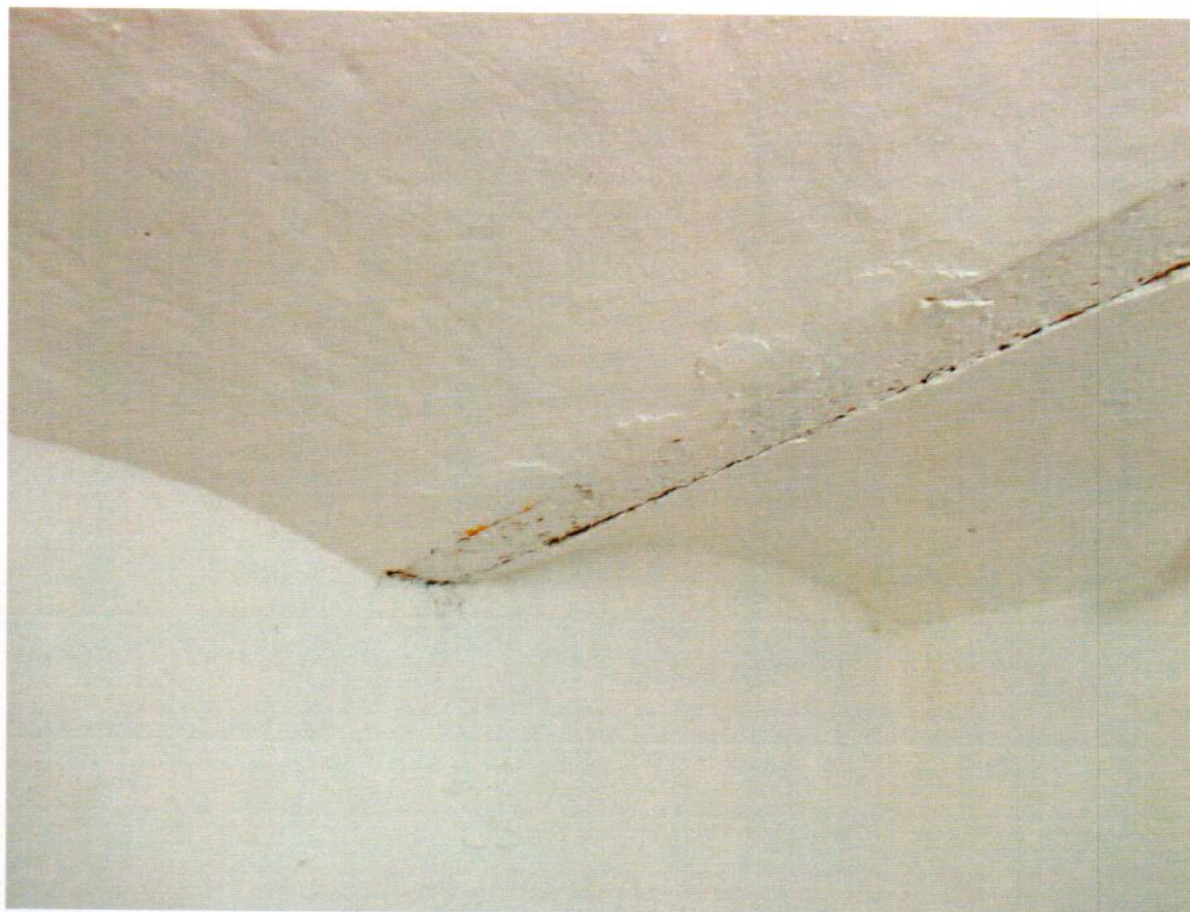
##### V.1 Suterén



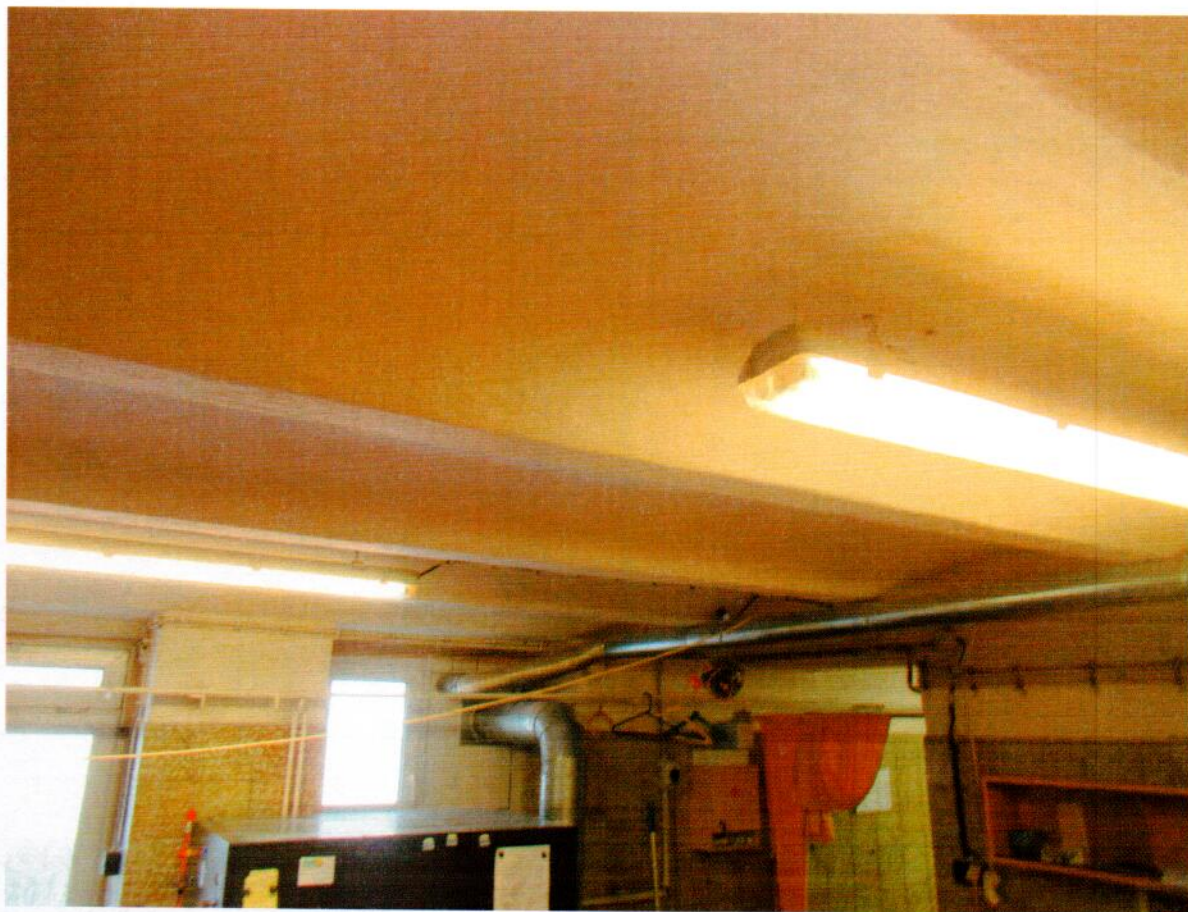








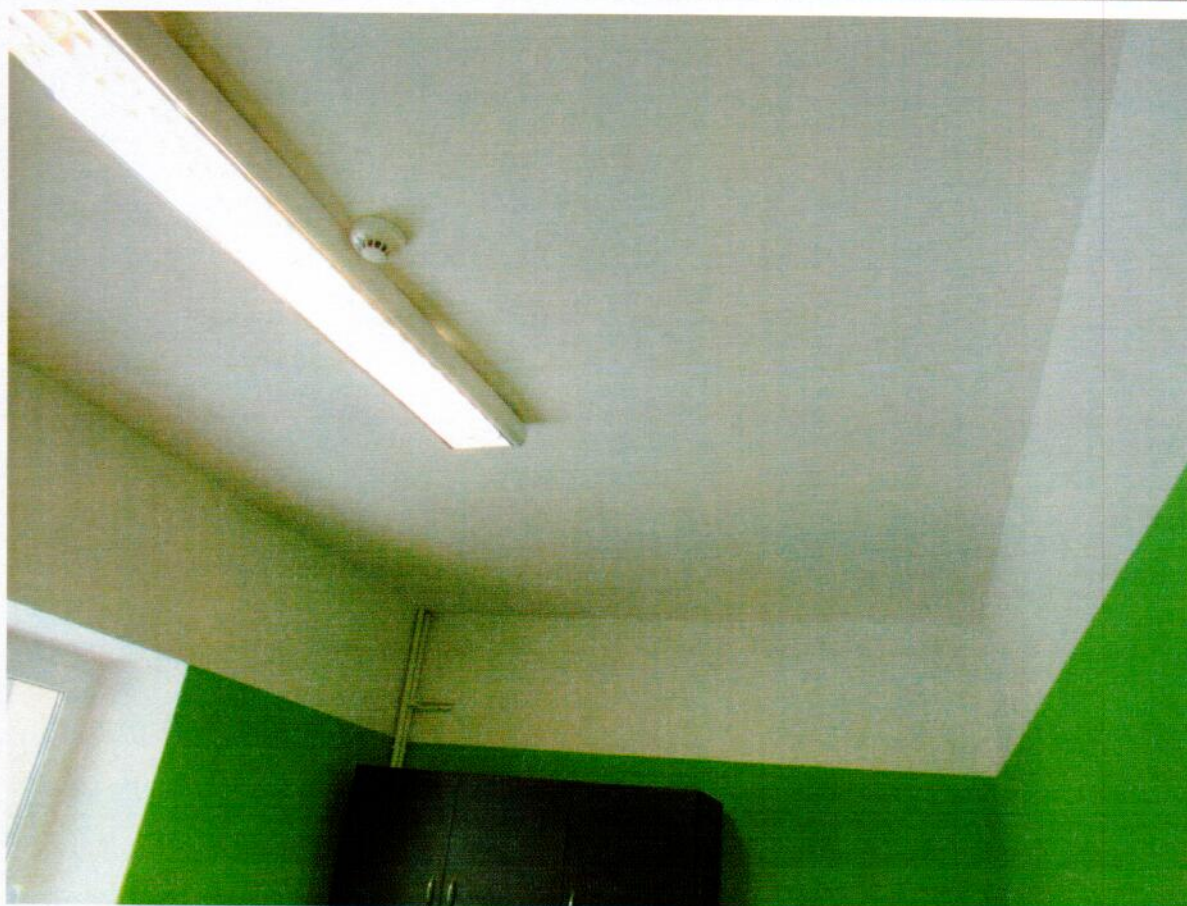




Trhliny v klenbě v JV rohu



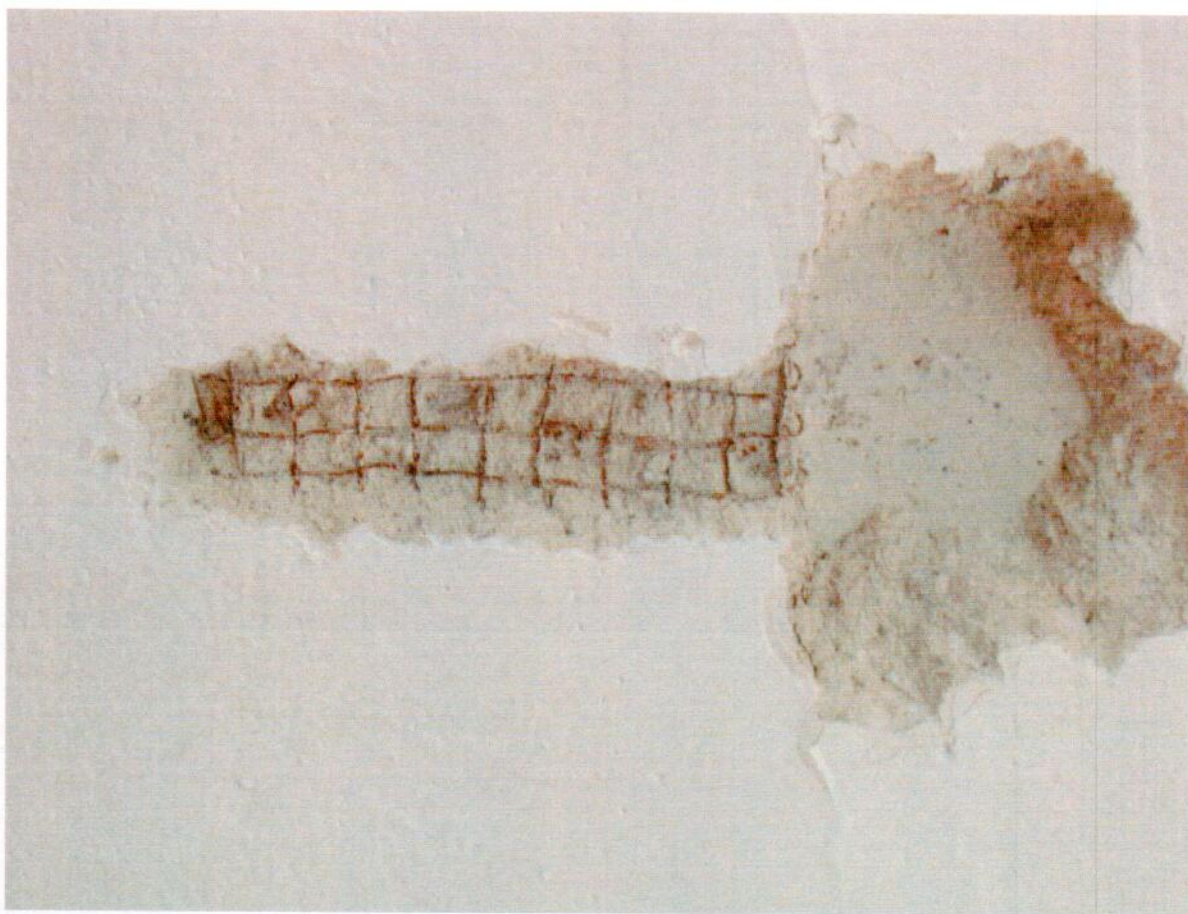
## V.2 Nadzemní podlaží











Omítka, výztužná síť, ocelový „I“ nosič hrdiskového stropu





Sonda k hurdiskovému stropu

Dalovice dne 08.03.2021

KANCELÁŘ STAVEBNÍHO INŽENÝRSTVÍ s.r.o.  
Botanická 256, 360 02 Dalovice  
IČ: 25 22 45 81 DIČ: CZ25224581  
info@ksi.cz www.ksi.cz  
tel. 602 455 027, 602 455 293

Ing. Stanislav Vonka