

**KARLOVARSKÝ KRAJ**

se sídlem: Závodní 353/88, 360 06 Karlovy Vary

IČO: 70891168

DIČ: CZ70891168

Zastoupený: *Ing. Karel Jakobec, člen rady*

Bankovní spojení: Komerční banka, a.s., č. účtu: [REDACTED]

(dále jen „objednatel“)

a

**Údržba silnic Karlovarského kraje, a.s.**

Sídlo: Na Vlečce 177, 360 01 Otovice

IČO : 26402068

DIČ : CZ26402068

Zastoupená: Ing. Martin Leichter, MBA, předseda představenstva

Ing. Jan Lichtneger, místopředseda představenstva

Bankovní spojení: Komerční banka, a.s., č. účtu: [REDACTED]

Zapsaná v OR u Krajského soud v Plzni, oddíl B, vložka 1197

(dále jen „zhotovitel“)

(společně jako „smluvní strany“)

**Vzhledem k tomu, že:**

- (A) objednatel realizoval v letech 2013 až 2015 projekt Omezení výskytu invazních rostlin v Karlovarském kraji, akceptační číslo 13142856 (dále jen „projekt“), Operační program Životní prostředí, a
- (B) v rámci ukončení projektu je objednatel povinen zajistit udržitelnost projektu po dobu 10 let, a to tak, že nedojde k opětovnému rozšíření invazních rostlin nad stav dosažený v rámci projektu, a
- (C) zhotovitel má dostatečné odborné znalosti a technické vybavení k zajištění účelu dle písmene B), a
- (D) zhotovitel je, ve smyslu ustanovení § 11 odst. 1 písm. b) zákona č. 134/2016 Sb., o zadávání veřejných zakázek, ve znění pozdějších předpisů, osobou, ve které nemá majetkovou účast jiná osoba než objednatel (ovládající veřejný zadavatel), a
- (E) uzavření této smlouvy bylo schváleno usnesením 27. RKK ze dne 3. dubna 2017 (viz příloha č. 4 této smlouvy),

dohodly se smluvní strany níže uvedeného dne, dle ustanovení § 2586 a násl. zákona č. 89/2012 Sb., občanský zákoník (dále jen „občanský zákoník“), na uzavření této

## **RÁMCOVÉ SMLOUVY O DÍLO (DÁLE JEN „SMLOUVA“)**

### **1. Předmět smlouvy**

- 1.1. Účelem a předmětem této smlouvy je závazek zhotovitele, po dobu trvání této smlouvy, provádět pro objednatele na základě dílčích požadavků jednotlivá díla, spočívající

v provedení a obstarání veškerých prací a činností, včetně zhotovení dílčích děl, nutných k omezení výskytu vybraných invazních druhů rostlin v terénu v místech určených v jednotlivých dílčích smlouvách, dle předepsané metodiky v rámci udržitelnosti projektu Omezení výskytu invazních rostlin v Karlovarském kraji, akceptační číslo 13142856 (dále jen projekt), Operační program Životní prostředí (dále jen „dílo“), to vše v rozsahu blíže specifikovaném v článku 2. této smlouvy.

- 1.2. Zhotovitel se zavazuje provádět po dobu platnosti této smlouvy pro objednatele jednotlivá dílčí díla, a to v rozsahu dle čl. 1. odst. 1.1. a objednatel se zavazuje hradit zhotoviteli dohodnutou cenu.
- 1.3. Tato smlouva je rámcovou smlouvou o dílo, kdy dílčí díla budou prováděna dle požadavků uvedených v této smlouvě. Dílčí smlouvy budou uzavírány způsobem stanoveným v článku 3. této smlouvy, pokud se smluvní strany nedohodnou ad hoc jinak.

## **2. Specifikace předmětu díla a místo plnění díla**

- 2.1. Vybranými druhy rostlin se rozumí bolševník velkolepý (*Heracleum mantegazzianum*), netýkavka žláznatá (*Impatiens glandulifera*) a křídlatky (*Reynoutria* spp.), konkrétně křídlatka japonská (*R. japonica*), sachalinská (*R. sachalinensis*) a česká (*R. x bohemica*).
- 2.2. Omezením výskytu se rozumí likvidace těchto rostlin v roce 2017 chemickými nebo mechanickými metodami v závislosti na omezeních daných lokalitou výskytu dle zadavatelem předepsané metodiky, která tvoří přílohu č. 1 této smlouvy (dále jen „metodika“). Podrobný popis lokalit a další informace nezbytné k provádění prací jsou zhotoviteli k dispozici v Informačním systému *Heracleum* (dále jen „IS *Heracleum*“), kde je pro každý pozemek stanovena metoda likvidace invazních rostlin. V Metodice jsou stanoveny časové harmonogramy a etapy provádění prací a je definován stav pozemků při převzetí prací.
- 2.3. Použité postupy pro jednotlivé lokality jsou stanoveny v Metodice a jsou pro zhotovitele závazné. Pokud by se dodatečně ukázala potřeba užít jiné postupy, budou podmínky jejich uplatnění projednány samostatně v rámci písemných dodatků zpracovaných k této smlouvě. Jiné postupy, než postupy schválené v projektu nesmí být použity bez předchozího písemného souhlasu objednatele.
- 2.4. Součástí předmětu díla jsou také práce v tomto článku nespecifikované, které jsou nezbytné k řádnému provedení díla a o kterých zhotovitel vzhledem ke své kvalifikaci a zkušenostem měl nebo mohl vědět. Provedení těchto prací nemá vliv na sjednanou cenu díla, zhotovitel je povinen tyto práce provést na své náklady tak, aby byl dodržen sjednaný termín plnění díla.
- 2.5. Zhotovitel potvrzuje, že se v plném rozsahu seznámil s rozsahem a povahou díla, že jsou mu známy veškeré technické, kvalitativní a jiné podmínky nezbytné k realizaci díla, že disponuje takovými kapacitami a odbornými znalostmi, které jsou k provedení díla nezbytné. Dále potvrzuje, že jeho pracovníci a případní subdodavatelé:
  - znají zdravotní rizika zejména při likvidaci bolševníku velkolepého a všichni pracovníci podílející se na realizaci zakázky jsou vybaveni vhodnými osobními ochrannými prostředky,
  - mají zkušenosti s použitím herbicidů při hubení nežádoucích rostlin,
  - mají zkušenosti s prací motorovou kosou, zemědělskou technikou, apod.,
  - projevují dobrou orientaci v terénu a v katastrální mapě,
  - mají zkušenosti při určování bolševníku velkolepého, křídlatek a netýkavky žláznaté v jednotlivých fázích vývoje (z důvodů možné záměny s jinými rostlinami),

- seznámili se s informacemi obsaženými v IS Heracleum, plně jim porozuměli a umí s IS Heracleum pracovat jako uživatelé,
- mají dobré komunikační schopnosti pro případná jednání s vlastníky, nájemci či uživateli pozemků,

2.6. Místo plnění předmětu díla bude stanoveno v rámci dílčích smluv.

2.7. Předmětem plnění díla je také provádění kontroly výskytu vč. zajištění likvidace invazních rostlin v hlavních koridorech jejich šíření dle bližší specifikace uvedené v dílčích smlouvách. Místo plnění bude v těchto případech definováno v dílčích smlouvách přesným určením začátku, konce a šířky koridoru, metodika bude vycházet z platného znění Metodiky (příloha č. 1 smlouvy), případné odklony od metodiky budou specifikovány v dílčích smlouvách, v případě potřeby může být požadován i odvoz a likvidace odpadu.

### **3. Uzavírání dílčích smluv**

3.1. Smluvní strany se dohodly, že jednotlivá dílčí plnění (dílčí díla) budou mezi smluvními stranami sjednávána na základě dílčích smluv tak, že objednatel zašle zhotoviteli objednávku na dodání dílčího plnění (likvidaci invazních rostlin v určité specifikované lokalitě/lokalitách).

3.2. Objednávka objednatele na základě předchozího odstavce tohoto článku smlouvy na dodání dílčího plnění zhotovitelem musí být uskutečněna písemnou formou v listinné podobě a musí obsahovat:

- specifikaci lokality, a to buď dle IS Heracleum, nebo dle čísla parcely a názvu katastrálního území s uvedenou výměrou zasažené části na parcele, nebo jednoznačným určením začátku, konce a šířky koridoru
- mapové podklady
- termín/y plnění dle metodiky
- metodu likvidace
- termín provedení kontroly realizace zásahu

3.3. Zhotovitel přijme objednávku objednatele na dodání dílčího plnění do 3 dnů od doručení objednávky, a to tak, že písemně (elektronicky) potvrdí přijetí objednávky. Na základě přijetí objednávky dojde mezi smluvními stranami k uzavření dílčí smlouvy (dále jen „dílčí smlouva“). Termín realizace bude vzájemně odsouhlasen smluvními stranami s ohledem na nutnost včasné realizace spolu s touto dílčí smlouvou.

### **4. Dodání a převzetí díla**

4.1. Smluvní strany se dohodly, že dílčí díla budou zhotovitelem objednateli předány formou písemného protokolu o předání a převzetí, který musí být podepsán oprávněnými zástupci smluvních stran, jehož součástí bude potřebná dokumentace, pokud tak stanoví tato smlouva, dílčí smlouva nebo je-li to obvyklé.

4.2. Zhotovitel se zavazuje zahájit provádění každého dílčího plnění nejpozději do 7 dnů ode dne uzavření dílčí smlouvy.

4.3. Objednatel se zavazuje dílo převzít nejpozději do 15 pracovních dnů od termínu kontroly realizace zásahu uvedeného v příslušné dílčí smlouvě. Zhotovitel může vyzvat objednatele k převzetí prací před stanoveným termínem kontroly, a to pouze písemnou formou (e-mailem, dopisem), výzvu k převzetí prací zaznamená rovněž do deníku prací.

### **5. Provádění díla**

- 5.1. Zhotovitel se zavazuje provést dílo na svůj náklad a na své nebezpečí ve sjednané době v souladu s platnými normami a Metodikou, která je nedílnou součástí této smlouvy, a která vychází z projektu, financovaného z prostředků Evropské unie – Operační program životní prostředí.
- 5.2. Použité postupy v Metodice jsou pro zhotovitele závazné. Pokud by se dodatečně ukázala potřeba užít jiné postupy, budou podmínky jejich uplatnění projednány samostatně v rámci písemných dodatků zpracovaných k této smlouvě. Jiné postupy, než postupy schválené v projektu, nesmí být použity bez předchozího písemného souhlasu objednatele
- 5.3. Objednatel a zhotovitel budou k zajištění realizace díla konat 1x za 14 kalendářních dnů, počínaje podpisem smlouvy, koordinační schůzky, na kterých bude hodnocen průběh plnění díla a určen předpokládaný rozsah prací pro období následujících 14 dnů. Koordinační schůzky se budou konat v sídle APDM a bude je svolávat zástupce APDM. Z koordinační schůzky bude proveden písemný zápis.
- 5.4. Objednatel nebo jím pověřený zástupce je oprávněn kontrolovat provádění díla. Zjistí-li objednatel, že zhotovitel provádí dílo v rozporu se svými povinnostmi, je objednatel oprávněn dožadovat se toho, aby zhotovitel odstranil vady vzniklé vadným prováděním a dílo prováděl řádným způsobem. Jestliže zhotovitel díla tak neučiní ani v přiměřené lhůtě, která mu k tomu byla objednatelem poskytnuta, a postup zhotovitele by vedl nepochybně k porušení smlouvy, je objednatel oprávněn od smlouvy odstoupit.
- 5.5. Pokud zhotovitel závažným způsobem nebo opakovaně poruší smlouvu nebo platné normy a předpisy může zadavatel od smlouvy odstoupit.
- 5.6. Zhotovitel v plné míře zodpovídá za bezpečnost a ochranu zdraví všech osob v prostoru pracoviště a zabezpečí jejich vybavení ochrannými pracovními pomůckami. Dále se zhotovitel zavazuje dodržovat bezpečnostní, hygienické či případné jiné předpisy související s realizací díla, zejména vzhledem ke zvýšenému riziku zdravotního poškození při potřísnění šťávou bolševníku, opatrnost při pohybu v náročném terénu,
- 5.7. Veškeré odborné práce musí vykonávat pracovníci zhotovitele mající příslušnou kvalifikaci. Doklad o kvalifikaci pracovníků přímo v terénu používajících chemické prostředky (Osvědčení o odborné způsobilosti pro nakládání s přípravky na ochranu rostlin I. stupně nebo vyšší) je zhotovitel na požádání objednatele povinen předložit.
- 5.8. Zhotovitel je povinen při realizaci díla dodržovat platné zákony a jejich prováděcí předpisy a další obecně závazné předpisy, které se týkají jeho činností, zejména dodržovat všechna omezení při použití přípravků na ochranu rostlin (vč. ekozemědělství).
- 5.9. Zhotovitel se zavazuje dodržovat při provádění díla metodiky a veškeré podmínky vyplývající z Metodiky. Pokud nesplněním těchto podmínek vznikne objednateli škoda, hradí ji zhotovitel v plném rozsahu.
- 5.10. Pokud vznikne činností zhotovitele jakákoliv škoda, nese veškeré vzniklé náklady zhotovitel. Zhotovitel je povinen respektovat uzavřené dohody mezi objednatelem a vlastníky pozemků či jejich uživateli a jejich důsledky pro vlastní likvidaci rostlin, pokud s nimi byl seznámen písemně nebo na ně byl upozorněn prostřednictvím Informačního systému projektu (IS Heracleum).
- 5.11. Zhotovitel se zavazuje a ručí za to, že při realizaci díla použije výhradně registrované přípravky na ochranu rostlin uvedené v Seznamu povolených přípravků pro ochranu rostlin – vydává Státní rostlinolékařská správa pro daný rok. Pokud tak zhotovitel neučiní, je povinen na písemné vyzvání objednatele provést okamžitě nápravu. Veškeré náklady spojené s použitím neregistrovaných přípravků, včetně případných sankcí a nápravných opatření nese zhotovitel.

- 5.12. Zhotovitel je povinen být pojištěn proti škodám způsobeným jeho činností objednateli nebo třetím osobám, a to minimálně na částku způsobené škody ve výši 10 mil. Kč.
- 5.13. Kopie pojistné smlouvy zhotovitele je přílohou č. 4. této smlouvy. Zhotovitel se zavazuje udržovat v platnosti toto pojištění po celou dobu trvání smlouvy a na výzvu objednatele je povinen předložit doklad o její platnosti.
- 5.14. Pokud činností zhotovitele dojde ke způsobení škody objednateli nebo jiným subjektům z titulu opomenutí, nedbalostí nebo neplněním podmínek vyplývajících z platných zákonů, ČSN nebo jiných právních norem nebo vyplývajících z této smlouvy o dílo, je zhotovitel povinen bez zbytečného odkladu tuto škodu odstranit, a není-li to možné, tak finančně uhradit její odstranění třetí osobou. Odstranění škody třetí osobou musí být písemně oznámeno objednateli před započítáním prací na odstranění škody třetí osobou. Třetí osoba musí být oprávněna k provedení prací na odstranění škody, a to jak technicky tak kvalifikačně. Pokud má objednatel pochybnosti o technické nebo odborné způsobilosti této osoby, je oprávněn si vyžádat od zhotovitele doklady o této způsobilosti a zhotovitel je povinen mu tyto doklady neprodleně předložit. Nesplnění této povinnosti z jakýchkoli důvodů je pokládáno za hrubé porušení smlouvy. Veškeré náklady spojené s odstraněním škody nese vždy zhotovitel.
- 5.15. Zhotovitel není oprávněn pověřit provedením díla ani jeho části jinou osobu, která neprokáže oprávnění k provádění těchto prací. Zhotovitel přebírá plnou zodpovědnost za prováděné práce subdodavatelem, včetně všech sankcí plynoucích z plnění této smlouvy. Zhotovitel je povinen oznámit Objednateli jméno subdodavatele před zahájením prací v dostatečném předstihu.
- 5.16. Porušení povinnosti - neoznámení změny subdodavatele je považováno za hrubé porušení smlouvy.

## 6. Deník prací

- 6.1. Zhotovitel je povinen vést ode dne zahájení činnosti deník prací (dále jen „deník“), do kterého je povinen zapisovat všechny skutečnosti rozhodné pro plnění dílčích smluv o dílo. Zejména je povinen zapisovat údaje o počtu pracovníků na pracovišti vč. jejich jmenného seznamu, o časovém postupu prací, jejich jakosti, zdůvodnění odchylek prováděných prací od Metodiky, zaznamenávat zpětné vazby od vlastníků pozemků nebo jiných subjektů, které budou zásahem dotčeny a výzvy objednateli k předčasnému převzetí provedeného díla. Povinnost vést deník prací končí předáním a převzetím celého ukončeného díla. Kopii všech listů deníku předá zhotovitel objednateli nejpozději v den ukončení celého díla.
- 6.2. Zhotovitel je povinen v případě, že nebude umožněn třetí osobou (vlastník, či nájemce pozemku apod.) přístup do lokality, kde má být dílo provedeno, bez zbytečného odkladu informovat o této skutečnosti objednatele, a to nejen způsobem dle odstavce 6.1. této smlouvy, ale též e-mailem, zaslaným na emailovou adresu [REDACTED] dle článku 12 odst. 12.4. této smlouvy.
- 6.3. Zhotovitel je povinen v rámci vedení deníku vést rovněž řádnou evidenci u chemických zásahů dle zákona č. 326/2004 Sb., o rostlinolékařské péči, ve znění pozdějších předpisů.
- 6.4. Zápisy do deníku čitelně zapisuje a podepisuje pracovník zhotovitele nebo jeho subdodavatele vždy ten den, kdy byly práce provedeny nebo kdy nastaly okolnosti, které jsou předmětem zápisu. Kontrolou pověřený pracovník zhotovitele potvrzuje správnost zápisů v deníku minimálně 2x do měsíce (1x týdně). Mimo zhotovitele může

do deníku provádět záznamy pouze objednatel, jím pověřený zástupce nebo příslušné orgány státní správy.

- 6.5. Nesouhlasí-li zhotovitel se zápisem, který učinil objednatel nebo jím pověřený zástupce, musí k tomuto zápisu připojit svoje stanovisko nejpozději do tří pracovních dnů, jinak se má za to, že s uvedeným zápisem souhlasí.
- 6.6. Objednatel nebo jím pověřený zástupce je povinen se k zápisům v deníku, učiněným zhotovitelem vyjadřovat nejpozději do 5 pracovních dnů, od předložení zápisu ke kontrole.
- 6.7. Zápisy v deníku se nepovažují za změnu smlouvy, ale slouží jako doklad pro vypracování případných doplňků (dodatků) a změn smlouvy o dílo.

## **7. Cena díla**

- 7.1. Smluvní strany se na ceně díla dohodly takto. Cena díla bude stanovena výpočtem dle ceníku prací v příloze č. 2 této smlouvy. Maximální objem prací provedených v roce 2017 nesmí překročit částku 8 000 000 Kč, včetně DPH (slovy: osm milionů korun českých). Tento limit objemu prací pro rok 2017 je nepřekročitelný. Pokud zhotovitel provede práce nad stanovený limit, nemá nárok na jejich úhradu a náklady za jejich provedení uhradí z vlastních prostředků.
- 7.2. Smluvní strany se výslovně dohodly, že cena díla bude objednatelem zhotoviteli uhrazena za každé poskytnuté a převzaté dílčí plnění (dílčí dílo), a to na základě daňového dokladu, vystaveného zhotovitelem, nejpozději do 10 pracovních dnů od protokolárního převzetí díla. Nedílnou přílohou daňového dokladu bude protokol o převzetí díla podepsaný objednatelem.
- 7.3. Ke každé fakturované částce bude připočtena daň z přidané hodnoty ve výši stanovené obecně závaznými daňovými předpisy k datu vystavení daňového dokladu.
- 7.4. Smluvní strany se dohodly na splatnosti daňových dokladů uvedených v tomto článku smlouvy v trvání 20 kalendářních dnů ode dne doručení řádného daňového dokladu objednateli. Porušení této povinnosti je považováno za hrubé porušení smlouvy.
- 7.5. Daňový doklad dle tohoto článku smlouvy bude obsahovat pojmové náležitosti daňového dokladu stanovené zákonem č. 235/2004 Sb., o dani z přidané hodnoty, ve znění pozdějších předpisů a zákonem č. 563/1991 Sb., o účetnictví, ve znění pozdějších předpisů a současně bude vystaven ve smyslu tohoto článku smlouvy. V případě, že daňový doklad nebude obsahovat správné údaje či bude neúplný, je objednatel oprávněn daňový doklad vrátit ve lhůtě do data jeho splatnosti zhotoviteli. Zhotovitel je povinen takový daňový doklad opravit, aby splňoval podmínky stanovené v tomto článku smlouvy. Lhůta splatnosti běží po doručení opravené faktury od začátku.
- 7.6. Cena díla je považována za uhrazenou řádně a včas, pokud ke dni splatnosti ceny či její splátky budou peněžní prostředky odpovídající ceně či její splátce odepsány z účtu objednatele ve prospěch účtu zhotovitele.
- 7.7. Úhrada ceny, ať již jako celku či dílčích plnění, nemá vliv na možnost uplatnění práva objednatele z vad díla.
- 7.8. Smluvní strany této smlouvy se dohodly, že je zhotovitel, coby poskytovatel zdanitelného plnění, povinen bez zbytečného prodlení písemně informovat objednatele o tom, že se stal nespolehlivým plátcem ve smyslu ustanovení § 106a zákona č. 235/2004 Sb., o dani z přidané hodnoty, v platném znění (dále jen „zákon o DPH“). Smluvní strany si dále společně ujednaly, že pokud objednatel v průběhu platnosti tohoto smluvního vztahu na základě informace od zhotovitele či na základě vlastního šetření zjistí, že se zhotovitel stal nespolehlivým plátcem ve smyslu § 106a zákona o

DPH, souhlasí obě smluvní strany s tím, že objednatel uhradí za zhotovitele, daň z přidané hodnoty z takového zdanitelného plnění, dobrovolně správci daně dle § 109a citovaného právního předpisu. Zaplacení částky ve výši daně objednatel správcem daně pak bude cena dle této smlouvy smluvními stranami považováno za splnění závazku uhradit sjednanou cenu, resp. její část. Smluvní strany si v této souvislosti poskytnou veškerou nezbytnou součinnost při vzájemném poskytování informací požadovaných zákonem o DPH. Zhotovitel současně souhlasí s tím, že je povinen objednateli nahradit veškerou škodu vzniklou v důsledku aplikace institutu ručení ze strany správce daně. Smluvní strany se dohodly, že objednatel bude hradit sjednanou cenu pouze na účet zaregistrovaný a zveřejněný ve smyslu § 96 odst. 1 zákona o DPH.

## **8. Doba trvání a ukončení smlouvy**

- 8.1. Smluvní strany se dohodly, že tato smlouva je uzavřena na dobu určitou, která počíná běžet dnem podpisu smlouvy a končí dnem 31. 12. 2017.
- 8.2. Smlouva zaniká:
  - (i) uplynutím doby dle článku 8 odst. 8.1. smlouvy, na kterou byla sjednána,
  - (ii) dohodou smluvních stran;
  - (iii) výpovědí kterékoli ze smluvních stran.
- 8.3. Výpověď smlouvy musí být provedena písemnou formou a je účinná okamžikem jejího doručení druhé smluvní straně. Výpovědní lhůta činí tři měsíce a počíná běžet prvním dnem kalendářního měsíce, následujícího po doručení výpovědi.
- 8.4. Smluvní strany se dohodly, že zhotovitel je oprávněn tuto smlouvu vypovědět v případě, že:
  - a) objednatel je po dobu delší než 30 dnů v prodlení s úhradou jakékoli částky dle smlouvy,
  - b) došlo u něj ke změnám vedoucím ke ztrátě potřebných technických, kvalitativních a dalších podmínek nebo kapacit, nezbytných k realizaci díla, zejména podmínek uvedených v odst. 2.5. této smlouvy.
- 8.5. Smluvní strany se dohodly, že objednatel je oprávněn tuto smlouvu vypovědět v případě, že
  - a) se zhotovitel dostane do prodlení s dodáním dílčí části díla,
  - b) zhotovitel opakovaně dodá dílo s vadami,
  - c) zhotovitel opakovaně neprovede likvidaci stanovenou metodikou,
  - d) zhotovitel porušuje při práci platné zákony a předpisy, a to zejména pokud jde o použití chemických prostředků na ochranu rostlin.

## **9. Vady**

- 9.1. Zhotovitel se zavazuje, že dodané dílo bude prosté jakýchkoli vad a bude mít vlastnosti dle obecně závazných právních předpisů, ČSN, této smlouvy a dále vlastnosti v první jakosti kvality provedení a budou provedeny v souladu s ověřenou technickou praxí.
- 9.2. V případě, že zhotovitel dodá dílo s vadami, má objednatel nárok na okamžité dodání díla prostého vad, a pokud to není možné, na adekvátní slevu z ceny díla. Objednatel je tyto vady oprávněn reklamovat buď písemnou formou, anebo jiným smluveným způsobem, např. e-mailem od pověřené osoby apod. Objednatel tyto vady v reklamaci popíše, popřípadě uvede, jak se projevují. Zhotovitel je povinen tyto vady odstranit na své náklady.

- 9.3. Zhotovitel se zavazuje bez zbytečného odkladu od okamžiku oznámení vad zahájit odstraňování vady a vady odstranit v technicky co nejkratší lhůtě, nejpozději do 5 pracovních dnů.
- 9.4. Objednatel provede kontrolu odstranění vad díla po uplynutí 10 dnů od oznámení vady. Pokud nebude v této lhůtě vada odstraněna, má se za to, že již odstraněna nebude a zhotovitel nemá nárok na úhradu této části díla.

## **10. Prohlášení a závazky smluvních stran**

10.1. Zhotovitel prohlašuje, že:

- není jako právnická osoba v likvidaci,
- není zahájeno insolvenčního řízení, jehož předmětem je dlužníkům (zhotovitelům) úpadek nebo hrozící úpadek, ve smyslu ustanovení zákona č. 182/2006 Sb., o úpadku a způsobech jeho řešení (insolvenční zákon), ve znění pozdějších předpisů,
- neučinil nic, ať již sám anebo za spolupráce či prostřednictvím třetí osoby, co by omezilo či znemožnilo dosažení účelu této smlouvy.

10.2. Zhotovitel se zavazuje, že objednateli bezodkladně po vzniku takové skutečnosti písemně oznámí:

- zahájení insolvenčního řízení, jehož předmětem je dlužníkům (zhotovitelům) úpadek nebo hrozící úpadek, ve smyslu ustanovení zákona č. 182/2006 Sb., o úpadku a způsobech jeho řešení (insolvenční zákon), ve znění pozdějších předpisů,
- vstup zhotovitele do likvidace,
- splnění podmínek prohlášení konkursu na majetek zhotovitele, tj. zejména že zhotovitel je předlužen anebo insolventní,
- rozhodnutí o provedení přeměny zhotovitele, zejména fúzí, převodem jmění na společníka či rozdělením, provedení změny právní formy dlužníka či provedení jiných organizačních změn,
- omezení či ukončení výkonu činnosti zhotovitele, která bezprostředně souvisí s předmětem této smlouvy,
- všechny skutečnosti, které by mohly mít vliv na přechod či vypořádání závazků zhotovitele vůči objednateli vyplývajících z této smlouvy či s touto smlouvou souvisejících,
- rozhodnutí o zrušení zhotovitele.

10.3. Zhotovitel prohlašuje, že před podpisem této smlouvy řádně překontroloval předané materiální podklady a dokumentaci a všechny nejasné podmínky pro dodání díla si vyjasnil s objednatel.

## **11. Smluvní pokuty**

- 11.1. Smluvní strany se dohodly, že v případě porušení kteréhokoli ustanovení článku 2 této smlouvy zhotovitelem je objednatel oprávněn uplatnit vůči zhotoviteli ve smyslu ustanovení § 2048 a násl. občanského zákoníku smluvní pokutu ve výši 1.000,-Kč (slovy: jeden tisíc korun českých) + DPH, a to za každé porušení smlouvy zvlášť.
- 11.2. Smluvní strany se dohodly, že v případě prodlení s úhradou ceny díla či její části objednatel je zhotovitel oprávněn uplatnit ve smyslu ustanovení § 2048 a násl. občanského zákoníku smluvní pokutu ve výši 0,02 % (slovy: dvě setiny procenta) z dlužné částky, a to za každý den prodlení.
- 11.3. Smluvní strany se dohodly pro případ, že zhotovitel bude v prodlení se splněním jakéhokoli svého peněžitého závazku vůči objednateli, který je založen touto smlouvou,



vzniká objednateli, ve smyslu ustanovení § 2048 a násl. občanského zákoníku, nárok na úhradu smluvní pokuty ve výši 0,02 % (slovy: dvě setiny procenta) z dlužné částky, a to za každý den prodlení.

- 11.4. Smluvní pokuta je splatná do 30 kalendářních dnů od data, kdy byla povinné straně doručena písemná výzva k jejímu zaplacení ze strany oprávněné strany, a to na účet oprávněné strany, uvedený v písemné výzvě. Ustanovením o smluvní pokutě není dotčeno právo oprávněné strany na náhradu škody v plné výši.

## **12. Doručování**

12.1. Veškerá podání a jiná oznámení, která se doručují smluvním stranám, je třeba doručit osobně, doporučenou listovní zásilkou, případně e-mailem, dle příslušných ustanovení této smlouvy.

12.2. Aniž by tím byly dotčeny další prostředky, kterými lze prokázat doručení, má se za to, že oznámení bylo řádně doručeno:

- a) při doručování osobně:
- dnem faktického přijetí oznámení příjemcem; nebo
  - dnem, v němž bylo doručeno osobě příjemcově adrese, která je oprávněna k přebírání listovních zásilek; nebo
  - dnem, kdy bylo doručováno osobě na příjemcově adrese určené k přebírání listovních zásilek, a tato osoba odmítla listovní zásilku převzít.
  - dnem, kdy příjemce při prvním pokusu o doručení zásilku z jakýchkoli důvodů nepřevzal či odmítl zásilku převzít, a to i přesto, že se v místě doručení nezdržuje, pokud byla na zásilce uvedena adresa pro doručování dle této smlouvy.
- b) při doručování prostřednictvím držitele poštovní licence:
- dnem předání listovní zásilky příjemci; nebo
  - dnem, kdy příjemce při prvním pokusu o doručení zásilku z jakýchkoli důvodů nepřevzal či odmítl zásilku převzít, a to i přesto, že se v místě doručení nezdržuje, pokud byla na zásilce uvedena adresa pro doručování dle této smlouvy.

12.3. Adresy pro doručování

Ke dni podpisu této smlouvy je adresou pro doručování zhotoviteli:



**Na Vlečce 177, 360 01 Otovice**

Ke dni podpisu této smlouvy je adresou pro doručování objednateli:

**Závodní 353/88, 360 06 Karlovy Vary**

12.4. Dokumenty technického charakteru mohou být po vzájemné dohodě doručeny e-mailem dle dále uvedených kontaktních údajů:

Kontakt a oprávněné osoby objednatele:

Objednatel:	Karlovarský kraj
Kontaktní (pověřená) osoba:	Ing. Vít Venhoda
Sídlo:/Adresa:	Závodní 353/88, PSČ 360 06, Karlovy Vary
Tel/fax:	
E-mail:	

Udržitelností projektu pověřil objednatel usnesením č. RK 371/03/11 ze dne 5. 12. 2011 Agenturu projektového a dotačního managementu Karlovarského kraje, p. o.,

Řízení a administrace: Agentura projektového a dotačního managementu  
Karlovarského kraje, příspěvková organizace  
(APDM)

Zastoupená: Ing. Petrem Uhříčkem, ředitelem APDM  
Sídlo:/Adresa: Závodní 278, PSČ 360 18, Karlovy Vary

Tel:  
E-mail:

Zástupcem objednatele při provádění a převzetí díla a ve věcech technických je  
Jana Chocheľová, DiS., APDM

Tel:  
E-mail:

#### Kontakt a oprávněné osoby zhotovitele

Zhotovitel: Údržba silnic Karlovarského kraje, a.s.

Kontaktní (pověřená) osoba: Ing. Jiří Blažek

Sídlo:/Adresa: Na Vlečce 177

Tel/fax:

E-mail:

Oprávněnými zástupci zhotovitele při provádění a převzetí díla a ve věcech  
technických jsou:

Jméno: Ing. Jiří Blažek

tel/fax:

e-mail:

Jméno: Petr Jordán

tel/fax:

e-mail

- 12.5. Smluvní strany se dohodly, že v případě změny sídla či místa pro doručování, a tím i adresy pro doručování, budou písemně informovat o této skutečnosti bez zbytečného odkladu druhou smluvní stranu.

### **13. Závěrečná ustanovení**

- 13.1. Smlouva je vyhotovena ve čtyřech stejnopisech, z nichž zhotovitel obdrží dva a objednatel dva.
- 13.2. Smlouva nabývá platnosti a účinnosti okamžikem jejího podpisu oběma smluvními stranami.
- 13.3. Smluvní strany potvrzují autentičnost smlouvy a prohlašují, že si smlouvu (včetně příloh) přečetly, s jejím obsahem (včetně obsahu příloh) souhlasí, což stvrzují podpisem oprávněné osoby.
- 13.4. Uzavření této smlouvy schválila Rada Karlovarského kraje usnesením č. RK 420/04/17 ze dne 3. 4. 2017

#### **Přílohy:**

- Příloha č. 1 Metodika  
Příloha č. 2 Ceník prací  
Příloha č. 3 Kopie pojistné smlouvy  
Příloha č. 4 Výpis usnesení RKK 420/04/17  
Příloha č. 5 Možné lokality zásahu

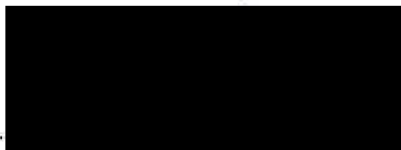
V Karlových Varech dne 26.4.2017

V Karlových Varech dne 15-05-2017



zhotovitel

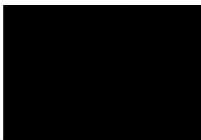
Údržba silnic Karlovarského kraje, a.s.



objednatel  
Karlovarský kraj

Údržba silnic Karlovarského kraje, a.s.  
Orlovice  
Na Vlečce 177, PSČ 360 91  
IČ: 26403068  
①

ZA SPROUVANOST: Ing. Vít Černý



# Metodika likvidace invazních rostlin

Zajištění udržitelnosti projektu „OMEZENÍ VÝSKYTU INVAZNÍCH DRUHŮ ROSTLIN V KARLOVARSKÉM KRAJI“

Likvidace invazních rostlin musí být závazně provedena v termínech a způsobem stanoveným v této Metodice, která je nedílnou přílohou smlouvy. Nedodržení termínu zásahu nebo metodiky prací, stejně jako nekvalitní provedení zásahu, znamená neproplacení prací pro daný pozemek.

Informace o každé lokalitě a parcele vč. metodiky jsou uvedené v Informačním systému Heracleum. Mapy výskytu jsou přístupné na webových stránkách projektu <http://gis.kr-karlovarsky.cz/heracleum-public/> Přesné informace k jednotlivým parcelám, vč. výměr zamořených ploch (průniků ploch lokalit s plochou dané parcely) jsou k dispozici na stránce <http://gis.kr-karlovarsky.cz/heracleum>, kde zhotovitel použije své přístupové jméno a heslo. Podrobné návody k používání IS Heracelum jsou na webových stránkách projektu v záložce IS Heracleum. V případě nejasností se lze obrátit na členy projektového týmu, viz záložka Kontakty na webu projektu <http://gis.kr-karlovarsky.cz/heracleum-public/Web/Kontakty.aspx> nebo na osoby uvedené ve smlouvě.

Udržitelnost se týká pouze území, kde probíhal projekt Omezení výskytu invazních druhů rostlin v letech 2013 – 2015, na úseku X. Mariánskolázeňsko tedy pouze na likvidaci křídlatky a netýkavky, protože výskyt bolševníku nebyl předmětem tohoto projektu, probíhal zde v letech 2009 – 2013 samostatný pilotní projekt.

Pro pozemky, na kterých byl zjištěn výskyt sledovaných invazních rostlin, byly v rámci projektu určeny vhodné metody likvidace na základě dat o ochranných pásmech vod, CHKO a registrovaných blocích LPIS. Tato informace je k dispozici v IS Heracleum jak v mapách, tak v tabulkové části. Metodiky likvidace bolševníku velkolepého, křídlatek a netýkavky žláznaté na pozemcích v majetku Karlovarského kraje jsou podrobně popsány dále a jsou uvedeny v Metodické příručce vydané v rámci výše zmíněného projektu.

## Podmínky převzetí ploch:

Výsledkem dále uvedených metod je postupná likvidace lokalit invazních rostlin. Při jejich aplikaci je nutné provádět zároveň kontrolu pečlivosti, pravidelnosti a efektivity zásahu, práce v případě potřeby opakovat, odstraňovat nedodělky a vady. Důležité je porost likvidovat vždy celý, aby nedocházelo k jeho regeneraci z ponechaných jedinců. Při zásazích je nutné zajistit ošetření také okrajových ploch a ploch s nejasnou hranicí. Účelem zásahu je účinně omezit výskyt daných rostlin. Vzhledem k vysokému reprodukčnímu potenciálu bolševníku, křídlatek a netýkavky žláznaté není možné převzít plochy s vadami, nedodělky, nelikvidovanými jedinci a nebo plochy, kde byla použita jiná (méně účinná) metoda likvidace, než bylo určeno v IS Heracelum. Obecně platí, že všude, kde je to z hlediska podmínek možné, musí být použity chemické metody. Vždy však šetrně a za dodržení všech zákonů a předpisů. Aplikovat přípravky na ochranu rostlin mohou pouze odborně způsobilé osoby (viz zákon 326/2004 Sb. v platném znění o rostlinolékařské péči), o aplikaci musí být vedena příslušná evidence, povoleno je používat pouze registrované přípravky. Dodrženy musí být všechny související zákony a předpisy, vč. zákona o odpadech a ochraně ovzduší apod. Odpovědnost za jejich dodržování nese v plné šíři zhotovitel.

U **bolševníku** se na plochách při převzetí jakékoli etapy nesmí vyskytovat žádné odkvétající nebo plodící rostliny, chemicky likvidované rostliny musí jevit výrazné známky zásahu dle použitého herbicidu. Herbicidy musí být používány v souladu s podmínkami jejich registrace a nelze je aplikovat na jedince s květy nebo plody, a to ve všech stádiích zralosti. Vady a nedodělky musí být odstraněny před převzetím prací. Provedení menšího počtu sečí nebo nedostatečně účinný chemický zásah může vést ke krácení nebo neproplacení prací pro daný pozemek.

Převzetí veškerých prací u bolševníku proběhne ve 2 etapách.

### 1. etapa (k 30. 6.)

U mechanické likvidace je v době kontroly 1. etapy prokazatelně provedena min 1 seč nízko nad zemí nebo jsou rostliny vykopány/vyryty a neobráží. U nakvétajících porostů jsou nejprve ručně odseknuty okolíky a poté je nízko u země posečena celá rostlina nebo jsou porosty sečeny mulčovací sekačkou. Jen tak je zajištěno, že semena nedozrají.

U chemické likvidace je proveden postřik vhodným herbicidem, jeho účinek je dobře patrný na všech rostlinách na lokalitě, po celou dobu kontroly 1. etapy nesmí být na ploše nalezeny nedodělky nebo vady.

Kontrola provedení prací bez vad a nedodělků za 1. etapu proběhne v období od 1. do 31. 7.

### 2. etapa (k 30. 9.)

U mechanické likvidace je v době kontroly 2. etapy prokazatelně provedena další min 1 seč nízko nad zemí nebo jsou rostliny vykopány a neobráží. U nakvétajících porostů jsou nejprve ručně odseknuty okolíky a poté je nízko u země posečena celá rostlina nebo jsou porosty sečeny mulčovací sekačkou. Důvodem je, aby nemohlo dojít k dozrání semen. Jen tak je zajištěno, že semena nedozrají. Semenící porosty mohou být likvidovány pouze pečlivým odstraněním všech semen z lokality vhodným způsobem a v souladu se zákonem o odpadech.

U chemické likvidace je v případě potřeby proveden další postřik vhodným herbicidem, jeho účinek je dobře patrný, na ploše jsou v době kontroly 2. etapy odstraněny všechny nedodělky a vady. Rostliny jsou odumřelé nebo žluté, na lokalitě se nevyskytují semena.

Kontrola provedení prací bez vad a nedodělků za 2. etapu proběhne v období od 1. do 31. 10.

U křídlatek je rozdělení na etapy použitou pouze u *mechanických metod*:

#### 1. etapa mechanické likvidace (k 30. 6.)

V době kontroly jsou prokazatelně provedeny min 2 seče křídlatek nízko nad zemí nebo jsou rostliny vyryty a neobráží. V případě vyrývání nesmí na místě zůstat vykopané rhizomy. Nevyskytují se nedosečené nebo polámané rostliny. Na ploše jsou v době kontroly 1. etapy odstraněny všechny nedodělky a vady, prýty nesmí být při převzetí prací vyšší než 40 cm. Provedení menšího počtu sečí má za následek krácení nebo neproplacení prací pro daný pozemek. V případě vyrývání nesmí na místě zůstat vykopané rhizomy (podzemní ležící lodyha, z níž raší vertikálně rostoucí nadzemní části).

Kontrola provedení prací bez vad a nedodělků za 1. etapu proběhne v období od 1. do 31. 7.

#### 2. etapa mechanické likvidace (k 30. 9.):

Jsou provedeny další min. 2 seče nízko nad zemí nebo jsou rostliny vykopány a neobráží. Nevyskytují se nedosečené nebo polámané rostliny. Na ploše jsou v době kontroly 2. etapy odstraněny všechny nedodělky a vady.

Kontrola provedení prací bez vad a nedodělků za 2. etapu proběhne v období od 1. do 31. 10.

#### **Chemická likvidace křídlatek:**

Může být dle podmínek lokality použita jarní nebo podzimní metoda aplikace vhodných herbicidů.

Při použití obou chemických metod musí být křídlatky v době kontroly po 30. 9. zcela odumřelé (žluté nebo hnědé). Na ploše jsou v době kontroly odstraněny všechny nedodělky a vady. Nedostatečně účinný chemický zásah může vést ke krácení nebo neproplacení dotace pro daný pozemek

Kontrola provedení prací bez vad a nedodělků proběhne v období od 1. do 31. 10.

#### Netýkavka žláznatá

Od začátku kvetení je prováděno sečení nebo vytrhávání periodicky, zpravidla min. 5x za sezonu (1. 7. – 30. 9.). Pokosené nebo vytrhané rostliny nesmí zakořeňovat. Na lokalitách nesmí zůstat plodící rostliny. Netýkavky musí být vytrhány nebo posečeny a jejich výška nesmí přesahovat 20 cm. V případě chemického zásahu musí být rostliny zjevně zasažené (žluté nebo hnědé).

Kontrola provedení prací bez vad a nedodělků proběhne v období od 1. do 31.10.

### **Závaznost použití metod dle IS Heracelum:**

Metodiky v IS Heracelum byly určeny na základě algoritmu zohledňujícího dostupné informace o dané lokalitě a parcele a lze je rozdělit do 2 základních skupin:

a) mechanické - zahrnují sečení nebo pastvu a vyrývání

b) chemické – zahrnují plošný a bodový postřik

kombinací obou metod je pak metodika „seseknutí a nátěr“ užívaná u bolševníku ve, z hlediska ochrany přírody, zvláště cenných oblastech, pokud je tam použití herbicidů možné.

Přiřazení určité skupiny metodiky k dané parcele je pro zhotovitele u křídlatky a bolševníku závazné! Závazný je u všech tří druhů rostlin také počet opakování v kalendářním roce a to zejména v případě mechanické likvidace. Za neměnné považuje zadavatel určení základní kategorie metodiky, tedy rozdělení na chemické a mechanické metody u bolševníku a křídlatek. Další členění v rámci jednotlivých metodik – tzn., zda se použije postřik nebo nátěr, vyrývání nebo sečení je věcí odbornosti a zkušeností dodavatele. Pracovníci budou při chemických zásazích používat pouze přípravky uvedené v Seznamu povolených přípravků pro daný rok a rostlinu, omezí na nejnižší možnou míru použití totálních herbicidů a všude, kde je to možné musí používat herbicidy selektivní. Dojde-li k poškození okolních porostů (necílových rostlin) totálním herbicidem, provede dosetí nebo jinou opravu poškozených ploch bez nároku na náhradu nákladů na tyto práce.

Změnit metodiku bez souhlasu zástupce objednatele je možné pouze v rámci dané základní skupiny – tzn. je povoleno provádět buď stanovený počet sečí nebo rostliny vykopat/vyrýt; důležitý je stav ploch při převzetí v jednotlivých etapách. Podobně je možné zvolit plošný či bodový postřik nebo nátěr, podmínkou je pouze dodržení pravidel pro použití daného přípravku.

Není dovoleno bezdůvodně a bez souhlasu oprávněné osoby měnit chemické metody za mechanické. Změna chemické likvidace na mechanickou je možná, pouze pokud nastaly okolnosti nedovolující aplikaci herbicidů (změny v LPIS, pásmech ochrany vod, ...) nebo v případech, kdy by se ukázalo, že údaje o omezujících podmínkách v IS Heracleum jsou chybné nebo došlo-li v průběhu realizace k jejich změně nebo ke změně zákonů řešících používání chemických prostředků při hubení nežádoucí vegetace. U netýkavky žláznaté jsou metodiky stanovené v IS Heracleum pouze pro orientaci zhotovitele. Netýkavku lze účinně likvidovat opakovaným vytrháváním v době kvetení, nikoli již v době tvorby semen..

## Popis metodik likvidace:

### I. POZEMKY KRAJE

#### 1. Bolševník

##### 1. a) mechanická likvidace

Sečení bude prováděno min. 2 až 4x ročně. První dvě seče budou provedeny v termínech: první seč do 30. 6. a druhou doporučujeme do 31. 7., další seče dle potřeby - jakmile listy dosáhnou výšky 50 cm nebo rostliny vytvoří květenství. První seč bude prováděna od počátku kvetení do jeho vrcholu (cca konec května – červen), dokončena bude k 30.6. Budou se sekat celé porosty bolševníku nebo jednotlivé rostliny při bodovém výskytu co nejbliže u země, tzn. nejen kvetoucí jedinci, ale i listové růžice.

##### 1.b) chemická likvidace

Vhodný herbicid je třeba vybírat nejen s ohledem na ekonomickou stránku, ale i na možná omezení, zákony a předpisy, a to zejména v blízkosti vodních ploch a toků a v chráněných územích. Dále je třeba znát jeho možný vliv na ostatní organismy (vodní rostliny a živočichy, včely), životní prostředí a lidské zdraví. Důležitým vodítkem je rozhodnutí o registraci, které se vydává ke každému přípravku a definuje možnosti jeho použití. Je doporučeno přednostní používání selektivních herbicidů a to všude tam, kde je to možné. Herbicidy bude zhotovitel aplikovat brzy na jaře, nejlépe v květnu, kdy jsou porosty dobře průchodné, listové růžice jsou již plně vyvinuté, ale rostliny jsou vysoké pouze 0,5 – 0,7 m, aby docházelo k postřiku listů shora, a aby se aerosol nerozptyloval do širokého okolí. Postřik musí být aplikován do doby, než rostliny začnou tvořit květní stvol! Přípravky nebudou aplikovány na kvetoucí porosty v době denního letu včel. Umístění včelstev a kontakty na včelaře je třeba předem zjistit na všech obecních úřadech, v jejichž katastrech se práce provádějí. Herbicid lze aplikovat pouze za bezvětří a za suchého počasí v souladu s podmínkami použití přípravků na základě jejich registrace v České republice (viz Seznam povolených přípravků pro daný rok vydávaný Státní rostlinolékařskou správou).

#### 2. Křídlatky

##### 2.a) mechanická likvidace

Sečení je účinný způsob likvidace, pouze pokud je používáno dlouhodobě a během sezony opakováno minimálně 6x. Sečení lze provádět křovinořezy, kosou nebo mačetou, vždy co nejnižší u země.

V termínu do konce května bude uskutečněno první sečení, v této době nejsou výhony zcela vyvinuty a sečení je snazší. Frekvence dalších sečí bude přizpůsobena růstu rostlin na lokalitě. Rostliny je potřeba posekat při dosažení průměrné výšky okolo 40 cm, což představuje zhruba jednu seč měsíčně. To znamená celkem 6 sečí ročně. Intenzivněji probíhají seče v období květen – červen (min 2 seče do konce června), od poloviny srpna pak mohou další seče probíhat dle růstu rostlin.



Okrajově lze použít i vykopávání, které je ale úspěšné pouze u lokalit v počátečním stádiu výskytu křídlatek nebo při výskytu jednotlivých rostlin. Metoda je velmi pracná a z hlediska dalšího šíření těchto rostlin riziková. Vykopány musí být celé rostliny včetně rhizomů, které mohou být ovšem zakořeněny až do hloubky 2 m. Metodika je použita pouze u plošně malých nebo řídkých výskytů a v citlivých lokalitách z hlediska ochrany přírody.

## 2. b) chemicky

Chemicky lze křídlatky účinně likvidovat buď metodou „jarních“ nebo „podzimních“ postřiků. U jarních postřiků je vhodný herbicid aplikován na list poprvé v době, kdy jsou rostliny cca 1 m vysoké (začátek června), opakuje se pak podle potřeby, jakmile rostliny obrazí, nejlépe při výšce mezi 0,5 a 1 m. Podzimní postřiky jsou účinnější, ale jsou spojené s větším rizikem poškození okolních porostů. Podzimní postřiky se provádí nejlépe od začátku srpna do začátku září.

U hustých a rozsáhlých lokalit je potřeba u obou způsobů vysekat v porostu nejprve manipulační cesty (zhruba po 3 m) a ty pak ošetřit po jejich obrůstání. U podzimní metody a slabém obrostu je postřik vhodný na „cestách“ zopakovat příští jaro.

Při práci v hustých a rozsáhlých porostech je třeba aplikovat postřik i na listy uvnitř porostu, často musí být ošetření provedeno postupně od okrajů ke středu nebo v pásech – s aplikací je proto vhodné začít již od začátku srpna, nebo i dříve. Při aplikaci herbicidů na vzrostlé a případně i kvetoucí porosty (na podzim) budou dodržována všechna opatření omezující negativní vliv na okolní vegetaci a zvířata, zejména ryby a včely. Aplikace herbicidů musí být provedena s dostatečným časovým předstihem tak, aby se mohl nejpozději k 30. 9. projevit jejich účinek, a to vč. „oprav“ nezasažených rostlin v rozsáhlejších porostech a likvidace manipulačních cest. Vzhledem ke zkušenostem s touto metodou likvidace upozorňujeme, že není možné nechávat aplikaci postřiků až na září, jak bývá obecně uváděno v metodikách, k 30. 9. musí být celé lokality zjevně žluté nebo hnědé nebo jevit jiné známky chemické likvidace, v závislosti na použitém přípravku.

## 3. Netýkavka.

### 3 a) Sečení, vytrhávání/vyrývání rostlin

Sečení se provádí v době těsně před květem nebo v období prvních květů, než rostlina založí semena, v době, kdy rostliny dosahují výšky zhruba 1 metr (červen/červenec). První květy se objevují v průběhu července (dle podmínek lokality), kvetení trvá 12 týdnů. Při brzkém potlačení rostliny zmlazují. Při pozdějším potlačení – po odkvětu - dozrávají semena v usychajících rostlinách a dochází k dalšímu šíření a obnovování zásoby semen v půdě.

Pro dosažení maximální efektivity je nezbytné, aby rostliny byly posečeny co nejnižší u země například křovinořezem, mačetou nebo kosou, možné je i použití mulčovače. Nutná je následná pravidelná kontrola lokality v průběhu období červen – září a následně další seče v období srpen/září. Sečení bude realizováno každoročně v průběhu projektu, dokud se objevují nové rostliny.

Ruční vytrhávání nebo vyrývání musí být uskutečněno nejpozději v období prvních květů rostliny, kdy dosahuje výšky zhruba 1 metr (červen/červenec dle lokality) a dříve než rostlina založí semena.

Rostliny budou ručně vytrhávány nebo vykopávány motykou. Aby nedošlo k opětovnému zakořenění již vytrhnuté lodyhy, je nutné ji několikrát zalomit či přeseknout nebo rostliny usušit nebo odstranit z lokality nebo na její okraj, případně kompostovat nebo spálit. Vytrhávání bude prováděno každoročně v průběhu projektu, dokud se budou objevovat nové rostliny. Díky jednoduchému kořenovému systému rostliny je její vytrhnutí poměrně snadné. V prvním roce likvidace budou práce zahájeny co nejdříve po podpisu smlouvy.

### 3 b) Chemické metody likvidace netýkavky

Chemické metody likvidace u netýkavky nejsou povinnou metodikou. Vzhledem k tomu, že netýkavka je jednoletá rostlina, pro většinu lokalit, kde je sice chemický postřik z hlediska omezení možný, může se dodavatel kvalifikovaně rozhodnout, zda ho také použije či použije mechanické metody, a to i s ohledem na možné důsledky zásahu na okolní zeleň.

## II. PLOCHY NEUDRŽOVANÉ VLASTNÍKY – KRIZOVÝ MANAGEMENT:

Pokud nedojde k včasné likvidaci lokalit bolševníku, křídlatek a netýkavky vlastníkem pozemku, nebo nebude tato likvidace provedena řádně a bude tak ohrožena udržitelnost výsledků projektu, budou tyto pozemky ošetřeny zhotovitelem na základě objednávky s uvedením konkrétního opatření a termínu provedení a kontroly.

### Bolševník

Likvidace porostu bolševníku v době květu a na začátku zelené zralosti musí být provedena takto: Okolíky jsou, nejlépe mačetou, seseknuty pod květem a celá rostlina je poté useknuta co nejnižší u země tak, aby nedošlo k jejímu obrůstání a tvorbě náhradních květenství. Tam, kde je to možné mohou být rostliny po odstranění okolíků ošetřeny herbicidy.

Pokud dojde k zásahu až v době zelené zralosti, musí být okolíky soustředěny na hromady a poté odvezeny, nejlépe v pytlích, k řádné likvidaci.

Pokud dojde k likvidaci až zralých okolíků (zelená až hnědá zralost) – tyto musí být opatrně odstříhány, nejlépe pákovými nebo zahradnickými nůžkami, pod květem se sběrem semen do pytlů, zbytek rostliny může být ponechán na místě, pokud není výslovně v objednávce uvedeno jinak. Při zásahu je potřeba rostliny podkládat plachtami a následně z lokality odstranit všechna vypadaná semena – nejlépe pomocí vysavačů na listí nebo podobné techniky.

V případě, že vlastník pozemku likvidaci provedl, ale nedostatečně vzhledem k udržitelnosti projektu nebo rostliny obrazily po posečení a kvetou a semení níže nad zemí bude provedeno "dočištění" ploch po dřívějším zásahu – podle stavu bude porost buď celý posečen, nebo budou odstraněny pouze kvetoucí nebo semenící okolíky.

### Křídlatka

U mechanicky likvidovaných ploch bude na základě objednávky provedeno jednorázové posečení porostů vyšších než 1m, co nejnižší u země, prýty musí být zcela přeseknuté - jde o porosty, kde neprobíhala seč dle metodiky - tzn. (6 - 8x ročně). V případě obrůstání může být objednána další seč, opět po dosažení výšky 1 m.

V intravilánech a na turisticky exponovaných místech může být požadováno také soustředění posečených rostlin na hromady a jejich odvoz a řádná likvidace.

Chemicky budou plochy likvidovány dle obvyklé metodiky, tzv. podzimní metodou. V případě objednání po 15. 8. bude přiměřeně posunuta doba převzetí ploch, maximálně však do příchodu mrazů.

### **Netýkavka**

Bude provedeno jednorázové vytrhání kvetoucích rostlin se soustředěním na hromady nebo jednorázové chemické ošetření. V případě potřeby může být požadován i odvoz a likvidace odpadu.

## CENÍK PRACÍ

LOKALITY			
popis položky	měrná jednotka	jednotková cena bez DPH [Kč/ha/celoroční zásah]	jednotková cena včetně DPH [Kč/ha/celoroční zásah]
pozemky Karlovarského kraje			
likvidace boševníku (pokryvnost 1 - 4)	m <sup>2</sup>	8200	9922
likvidace křídlatky (pokryvnost 1 - 4)	m <sup>2</sup>	8200	9922
likvidace netýkavky (pokryvnost 1 - 4)	m <sup>2</sup>	8200	9922
odvoz a likvidace odpadu z lokality po zásahu	m <sup>2</sup>	8200	9922
ostatní pozemky			
likvidace boševníku (pokryvnost 1 - 4)	m <sup>2</sup>	10400	12584
likvidace křídlatky (pokryvnost 1 - 4)	m <sup>2</sup>	10400	12584
likvidace netýkavky (pokryvnost 1 - 4)	m <sup>2</sup>	10400	12584
odvoz a likvidace odpadu z lokality	m <sup>2</sup>	8200	9922
KORIDORY			
popis položky	měrná jednotka	jednotková cena bez DPH [Kč/km/jednorázový zásah]	jednotková cena včetně DPH [Kč/km/jednorázový zásah]
pozemní komunikace <sup>1)</sup>			
kontrola koridorů šíření včetně provedení likvidace invazních rostlin	km	1000	1210
odvoz a likvidace odpadu z koridoru	km	900	1089
vodní toky <sup>2)</sup>			
kontrola koridorů šíření včetně provedení likvidace invazních rostlin	km	4200	5082
odvoz a likvidace odpadu z koridoru	km	900	1089

1) šíře koridoru pozemní komunikace 10 m na obě strany od krajnice

2) šíře koridoru vodního toku 25 m na obě strany od břehové hrany, součástí koridoru je i jeho vnitřní část mezi vymezenými hranicemi (ostrůvky)



**Kooperativa**

VIENNA INSURANCE GROUP

Kooperativa pojišťovna, a.s., Vienna Insurance Group  
Úsek pojištění hospodářských rizik  
Ulice Zahradní 3, PSČ 326 00 Plzeň

## POTVRZENÍ O POJIŠTĚNÍ

### Kooperativa pojišťovna, a.s., Vienna Insurance Group

zapsaná v obchodním rejstříku u Městského soudu v Praze, sp. zn. B 1897

IČO: 47116617, sídlem Praha 8, Pobřežní 665/21, PSČ 186 00, Česká republika  
(dále jen „pojistitel“)

tímto potvrzuje skutečnost, že ke dni 24.04.2017, má pojistník / pojištěný

**„Údržba silnic Karlovarského kraje, a.s., IČO: 26402068, sídlem v Otovicích, Na Vlečce 177, 360 01“**

pojistnou smlouvou č.7720056887 sjednáno pojištění odpovědnosti za škody a za škody vadou výrobku, pro území Česká republika a to v následujícím rozsahu :

\* DODP1 – pojištění obecné odpovědnosti za škodu s limitem plnění 20.000.000,-Kč pro jednu pojistnou událost a současně pro všechny pojistné události nastalé v průběhu jednoho pojistného roku, spoluúčast 5.000,-Kč.

„Pojištění se vztahuje i na povinnost pojištěného uhradit poškozenému peněžní částku, pokud mu tato povinnost vznikla ve smyslu § 27 odst. 6 zákona č. 13/1997 Sb., o pozemních komunikacích, z důvodu ručení pojištěného za splnění povinnosti správce pozemní komunikace nahradit škodu (újmu). Pojistitel však poskytne pojistné plnění maximálně v rozsahu, v jakém by je poskytl v případě, kdy by výkon správy pozemní komunikace nebyl zajišťován prostřednictvím správce, ale přímo pojištěným.“

V případě újmy na životě nebo zdraví člověka, se pojištění vztahuje i na právním předpisem stanovenou povinnost pojištěného poskytnout náhradu duševních útrap manžela, rodiče, dítěte nebo jiné osoby blízké poškozenému v případě usmrcení nebo zvláště závažného ublížení na zdraví poškozeného. Nárok na náhradu této újmy (duševních útrap) se pro účely pojištění odpovědnosti za škodu sjednaného touto pojistnou smlouvou posuzuje obdobně jako nárok na náhradu škody a platí pro něj přiměřeně příslušná ustanovení pojistné smlouvy a pojistných podmínek vztahující se k pojištění odpovědnosti za škodu sjednanému touto pojistnou smlouvou.

\* DODP7 – pojištění odpovědnosti za škodu způsobenou vadou výrobku s limitem plnění 6.000.000,-Kč pro jednu pojistnou událost a současně pro všechny pojistné události nastalé v průběhu jednoho pojistného roku, spoluúčast 10.000,-Kč

\* DODP5, DODP8 – pojištění odpovědnosti za náklady zdravotní pojišťovny a náhradu dávek nemocenského pojištění vynaložené v důsledku pracovního úrazu či nemoci z povolání se sublimitem plnění 5.000.000,-Kč z jedné a ze všech pojistných událostí vzniklých během jednoho pojistného roku, spoluúčast 10.000,-Kč

\* DODP3 – pojištění odpovědnosti za cizí věci převzaté se sublimitem plnění 50.000,-Kč z jedné a všech pojistných událostí vzniklých během jednoho pojistného roku, spoluúčast 5.000,-Kč

\* Doložka – připojištění odpovědnosti členů orgánů za jinou než čistou finanční újmu se sublimitem plnění 300.000,-Kč z jedné a všech pojistných událostí vzniklých během jednoho pojistného roku, spoluúčast 10%.

Pojištění se řídí VPP P-100/09, DPP P-520/05, ZPP P-600/05 a ujednáním platné pojistné smlouvy č. 7720056887 – dodatek č. 37.

Potvrzení je vydáváno na základě žádosti pojistníka / pojištěného .

V Karlových Varech dne 24.04.2017



KOOPERATIVA POJIŠŤOVNA, a.s.  
VIENNA INSURANCE GROUP  
JALTSKÁ 12  
KARLOVY VARY  
PSČ 360 01  
ČR

[REDACTED]  
Alena Čelovská, underwriter  
Kooperativa pojišťovna, a. s., Vienna Insurance Group  
Jaltská 12, Karlovy Vary, PSČ 360 01, ČR  
T: [REDACTED]  
E-mail: [REDACTED]

[REDACTED]  
Rudolf Čerepeš, underwriter specialista  
Kooperativa pojišťovna, a. s., Vienna Insurance Group  
Jaltská 12, Karlovy Vary, PSČ 360 01, ČR  
T: [REDACTED] M: [REDACTED]  
E-mail: [REDACTED]



### Výpis usnesení

z 27. jednání Rady Karlovarského kraje, které se uskutečnilo  
dne 3. dubna 2017

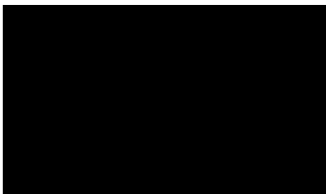
v budově Krajského úřadu Karlovarského kraje  
v Karlových Varech, Závodní 353/88

Karlovy Vary dne 18.04.2017

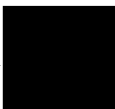
Bod jednání č. 21) Projekt Omezení výskytu invazních druhů rostlin v Karlovarském kraji  
- rámcová smlouva k zajištění udržitelnosti projektu

Rada Karlovarského kraje  
usnesením č. RK 420/04/17

- bere na vědomí informace uvedené v důvodové zprávě
  - **schvaluje** uzavření rámcové smlouvy mezi Karlovarským krajem a Údržbou silnic Karlovarského kraje, a. s., IČO 26402068 na likvidaci invazních rostlin k zajištění udržitelnosti projektu na rok 2017 dle předloženého návrhu
  - **pověřuje** Ing. Karla Jakobce, člena Rady Karlovarského kraje pro oblast životního prostředí, zemědělství a energetiky, podpisem rámcové smlouvy
  - **ukládá** odboru životního prostředí a zemědělství zveřejnit schválenou rámcovou smlouvu
- Zodpovídá:** Ing. Petr Uhříček, ředitel Agentury projektového a dotačního managementu Karlovarského kraje, příspěvková organizace  
Ing. Regina Martinová, vedoucí odboru životního prostředí a zemědělství

  
Ing. Štěpánka Košťálová  
vedoucí odboru vnitřních záležitostí

KARLOVARSKÝ KRAJ  
Krajský úřad  
organizační oddělení

Za správnost výpisu: Petra Palusková 

## Možné lokality zásahu

Krizové oblasti s vysokým rizikem opětovného šíření, situovaných na pozemcích jiných vlastníků (viz mapa).

Délka koridorů je cca 400 km, výměra ploch je cca 400 ha. Předpokládaný reálný rozsah zakázky může být nižší. Přesné zadání a rozsah prací není možné určit před vegetační sezónou, jednotlivé zásahy budou upřesňovány v průběhu sezony, kdy již bude zadána přesná lokalizace a výměra.

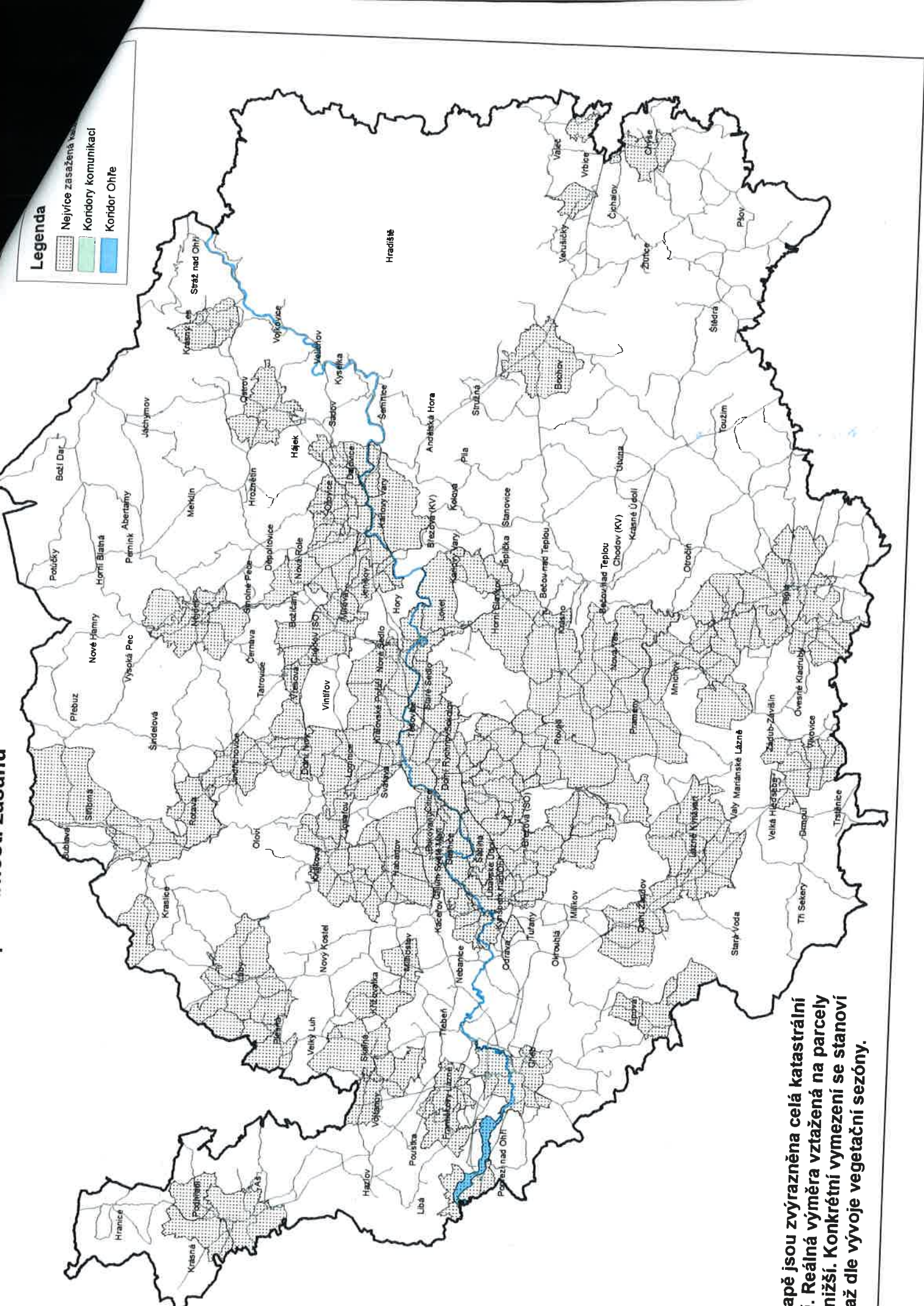
## Lokality zásahu

Výměra zmapovaných a zasažených pozemků ve vlastnictví Karlovarského kraje je 11,0248 ha, viz tabulka.



### Legenda

- Nejvíce zasažena vegetace
- Kondory komunikaci
- Kondor Ohře



Na mapě jsou zvýrazněna celá katastrální území. Reálná výměra vtažená na parcely bude nižší. Konkrétní vymezení se stanoví až dle vývoje vegetační sezóny.