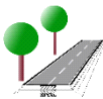


# A. Technická zpráva

|  |   |  |
|--|---|--|
| Náměstí Krále Jiřího 6, 350 02 Cheb, tel. 354 436 328, fax 354 535 179, email : info@dsva.cz, www.dsva.cz                |   |  |
| Zodpovědný projektant:<br><br>Ing. Petr KRÁL   | Technická kontrola:<br><br>Ing. Jiří ŠEVČÍK | Zhotovitel :<br><br><br>DOPRAVNÍ STAVBY A<br>VENKOVNÍ ARCHITEKTURA s.r.o. |
| Projektant:<br><br>Ing. Veronika Šulková   | Hlavní projektant :<br><br>Ing. Petr KRÁL   |  |
| SÚ : Hranice   | Kraj : Karlovarský                          | Datum : 04/2017  |
| Stavebník : KSÚS KK, Chebská 282, 356 04 Sokolov   |   | Číslo zakázky : 62017  |
| Akce :<br><br><b>Oprava silnic v okrese Cheb - SFDI</b>  |   | Úroveň :<br><br>TP   |
| IO :<br><br>Oprava silnice III/2171, Studánka - Hranice  |   |  |
| TECHNICKÁ ZPRÁVA   |   | Měřítko :<br>Část : A  |
| Dokumentaci lze užívat ve smyslu příslušné smlouvy o dílo, kopírování a rozšiřování bez předchozího souhlasu je zakázáno |   |  |

## A. Identifikační údaje stavby

|  |  |
|--|--|
| <b>Označení stavby:</b>                                    | Oprava silnic v okrese Cheb – SFDI<br>Oprava silnice III/2171, Studánka – Hranice  |
| <b>Místo stavby:</b>                                       | Silnice III/2171, Studánka – hráz Dolíška,<br>silniční staničení km 0,820-2,730 a 4,530-4,760  |
| <b>Městský úřad:</b>                                       | Městský úřad Hranice, U Pošty 182, 351 24 Hranice u Aše  |
| <b>Stavebník:</b>  | Krajská správa a údržba silnic Karlovarského kraje příspěvková organizace<br>Chebská 282, 356 04 Sokolov<br>IČO: 70947023<br>Zástupce: Ing. Martin Černík, tel.: 601 592 286 |
| <b>Projektant, nebo zhotovitel projektové dokumentace:</b> | Dopravní stavby a venkovní architektura, s. r. o.<br>Náměstí Krále Jiřího 6, 350 02 Cheb<br>IČ: 263 92 526<br>Zástupce: Ing. Petr Král, ČKAIT: 0301080                       |
| <b>Úroveň:</b>   | TP   |
| <b>Datum výstavby:</b>                                     | 2017   |
| <b>Dodavatel stavby:</b>                                   | Není znám  |

## 2. Technický popis

### **Řešené komunikace a charakteristika stavby**

Jedná se o opravu povrchu komunikace na silnici III/2171 v rozsahu silničního staničení km 0,820-2,730 a 4,530 - 4,760. Opravovaná komunikace je rozdělená na dva úseky. První úsek prochází dvěma obcemi Studánkou a Pastvinami. Částečně se komunikace nachází v extravilánu. Druhý úsek bude opravován na hrázi Dolíška.

Oprava vozovky bude provedena v celé šíři obrusné vrstvy. Součástí opravy bude vybudovaná krajnice, bude odstraněné stávající zábradlí u rybníka a u propustku za obcí Studánka. Dále Dojde k vyčištění příkopů a propustku.

### **Stávající stav**

Zájmové území prvního úseku začíná 2,50 m od osy krajní kolejnice. Stav stávající vozovky je v nevyhovujícím stavu, vozovka je převážně poškozená opotřebením a mrazovými trhlinami apod.

Konec prvního úseku je v obci Pastviny, kde bude napojena na zálivku nového asfaltu.

Druhý úsek zájmového území se nachází přímo na hrázi Dolíška, kde začátek opravy je stanovena stávající asfaltovou zálivkou a konec taktěž.

**Příprava staveniště a bourací práce**

Bude odfrézovaná obrusná vrstva asfaltové vozovky do hloubky 50 mm v celé šíři a délky řešené trasy. Odstraní se stávající zábradlí u rybníka a u propustku. Bude odstraněna zemina v místech krajnic a v místě pro vytvoření rigolu. V prostoru nového rigolu a propustku budou odstraněny náletové křoviny.

Budou vybourány dvě betonové římsy propustku. Odstraní se dvě SDZ A7a.

**Směrové řešení**

V prvním úseku bude směrové řešení zachováno. Bude provedena nová obrusná vrstva tl. 50 mm ACO 11+, 50/70.

Podél hrany vozovky budou provedeny krajnice na obě dvě strany v šířce a 0,50 m a sklonu 8%. Ve staničení km 0,888 až do 0,980 bude krajnice po pravé straně směr Pastviny v šířce 1,00 m. Dále bude dosyp frézovanou fr. 0-22 za obrubou u rybníka v šířce 0,85 m.

Sjezdy a chodníky ze zpevněných ploch (asfalt, dlažba) budou doasfaltovány až ke zpevněné ploše.

Dosyp frézovaným materiálem frakce 0-22 bude použit na nezpevněné sjezdy (šterk). Ve st. km 1,770 bude stávající propustek opraven, budou vyčištěné spáry, opraví se čela propustku a udělá se nová římsa. Od st. km 1,880 bude nově vytvořen rigol, který bude veden k propustku a zaústěn do potoka, potok se vlévá do Mlýnského rybníka.

V druhém úseku bude směrové řešení zachováno. Bude provedena nová obrusná vrstva tl. 50 mm ACO 11+, 50/70.

V místech, kde bude méně nebo více asfaltové vrstvy se přidá nebo ubere vrstva.

Výměna vrchní vrstvy vozovky bude provedena až po očištění a opláchnutí povrchu vozovky.

**Výškové řešení**

Výškové řešení komunikace bude zachováno jak příčné, tak i podélné sklony. Pro plynulé napojení nové obrusné vrstvy na stávající bude na začátku a na konci úseku odfrézován podélný klín, který v místě napojení bude mít tloušťku 50mm. Tímto se zajistí plynulé napojení nového a stávajícího asfaltového krytu vozovky. V druhém úseku bude výškové napojení v místě parkoviště v celé jeho délce a bude použita frézovaná drť frakce 0-22.

**Zemní práce**

Oprava komunikace vyvolá zemní práce na osazení silničních obrub v délce 94m. Dále bude nutné vyhloubit rýhu pro nový rigol.

Dojde k dorovnání okraje nové obrusné vrstvy a nezpevněných krajnic dosypáním frézované drti frakce 0-22.

**Odvodnění**

Odvodnění komunikace bude zachováno. Dešťová voda bude odvedena podélným a příčným sklonem do stávajících vpustí, zelené plochy a příkopů. Ve st. km 0,940 je navrženo odvodnění vozovky vynecháním obrub v šířce 0,50m a dále pokračuje skluzem ze 2 ks žlabovek a pak přes kamenný pohoz. V úseku st. km 1,770-1,880 bude prodloužen rigol až ke stávajícímu potoku v hloubce 0,30 m, který vyústí v Mlýnském rybníku.

**Obruby**

V místě u rybníka za přejezdem budou použity silniční betonové obruby 150/250 mm a budou uloženy do betonové lože C16/20 n XF1 v délce 94m. Výška obruby nad komunikací je +15 cm. Ve st. km 1,780 u autobusové zastávky bude zapuštěna obruba do +0 cm a bude z jedné řady žulových kostek 100x100x100 mm. Žulové kostky budou uloženy do betonové lože C16/20 n XF1.

**Svodidla**

Ocelová svodidla budou použita v místech, kde předtím bylo zábradlí. Ve st. km 0,891-0,985 ve směru Pastviny po levé straně je navrženo svodidlo JDS v délce 94 m. Hrana svodidla je zároveň s hranou obruby. Náběh svodidla je v délce 12m a ukončení v délce 4 m.

V úseku st. km 1,748-1,785 ve směru pastviny po levé straně je navržené svodidlo v délce 27 m. Náběh svodidla je v délce 12m a ukončení v délce 4 m. Na pravé straně je svodidlo zahnuté z důvodu sjezdu na soukromý pozemek. Svodidlo je navrženo v délce 22m. Náběh svodidla je v délce 12m a ukončení v délce 4 m.

**Propustek**

Ve st. km 1,770 bude stávající propustek opraven, budou vyčištěné spáry, opraví se čela propustku a udělá se nová římsa. Provede se propláchnutí stávajícího propustku.

Římsa nad propustkem bude ze ŽB v délce 5,00 m a hloubky 0,30 m a šířky 0,67 m. Římsa bude zpracovaná dle VL 2 241.01.08.07.

**Konstrukce**

Nové konstrukce vozovky vycházejí z „Diagnostického průzkumu konstrukce vozovky silnice III/2171. Zpracováno firmou Viakontrol, spol. s.r.o.

**Oprava krytu vozovky**

|      |   |                                 |             |
|------|---|---------------------------------|-------------|
|      | Frézování do 50 MM                                |                                 |             |
| 50mm | Asfaltový beton s asfaltovým pojivem 50/70        | ACO 11+                         | ČSN 13108-1 |
|      | Spojovací postřík modifikovanou asfaltovou emulzí | C 60 BP 4 0,40kg/m <sup>2</sup> | ČSN 73 6129 |
| 50mm | <b>Konstrukce celkem</b>                          |                                 |             |

**Trvalé dopravní značení**

Svislé dopravní značení bude doplněno ve st. km 2,266 P1 a E2b, dále ve st. km 2,360 bude SDZ P4. A ve st. 2,264 bude P1 a E2b.

V extravilánu jsou navrženy směrové sloupky Z11a,b. Vzájemná vzdálenost směrových sloupku je v přímém úseku 50m. Ve směrových obloucích o poloměru  $250\text{ m} > R_0 \geq 50\text{ m}$  je vzdálenost 10m. Sjezdy v extravilánu jsou označeny směrovými sloupky Z11g.

**Trvalé vodorovné dopravní značení**

Není řešeno.

**Přechodné dopravní značení (PDZ)**

Provádění stavebních prací týkajících se veřejných komunikací bude v souladu s TP 65, TP 66 a zákona 13/1997

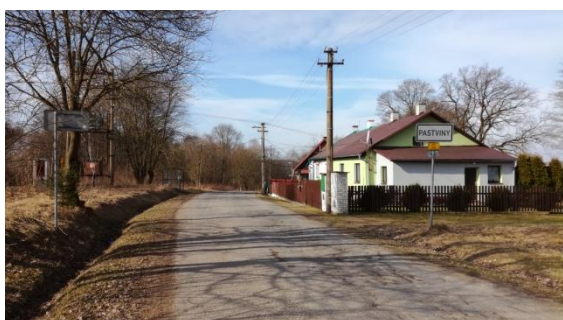
**Fotodokumentace**

Začátek prvního úseku









Ukončení prvního úseku.

Začátek druhého úseku.



Konec druhého úseku.

V Chebu, dne 27. 4. 2017

Vypracoval: Ing. Veronika Šulková  
Ing. Petr Král